

Áfangaskýrsla velferðarvaktarinnar



Júní 2011

*Velferðarvaktin er óháður álitsgjafi
sem leggur fram tillögur til stjórn-
valda og hagsmunasamtaka*

Velferðarráðuneyti: Áfangaskýrsla velferðarvaktarinnar
Júlí 2011

Útgefandi: Velferðarráðuneyti
Hafnarhúsinu við Tryggvagötu
150 Reykjavík
Sími: 545 8100
Bréfasími: 551 9165
Netfang: postur@vel.is
Veffang: velferdarraduneyti.is

Umbrot og textavinnsla: Velferðarráðuneyti

© 2011 Velferðarráðuneyti

ISBN 978-9979-799-44-3

Efnisyfirlit

Inngangur og ábendingar	4
Tillögur stýrihóps velferðarvaktarinnar til ríkisstjórnarinnar	6
1 Staðan í dag – helstu áherslur velferðarvaktarinnar	10
1.1 Velferð barna.....	10
1.2 Ungt fólk 16–25 ára.....	11
1.3 Atvinnumál og atvinnuleit	12
1.4 Hagræðingaraðgerðir sveitarfélaga	13
1.5 Félagsþjónusta sveitarfélaganna	14
1.6 Örorkulífeyrisþegar.....	14
1.7 Málefni innflytjenda	15
2 Helstu áskoranir og tilmæli velferðarvaktarinnar frá upphafi.....	16
3 Ýmis verkefni og viðburðir á vegum velferðarvaktarinnar	18
4 Niðurstöður úr skýrslum og rannsóknum á vegum velferðarvaktarinnar	20
4.1 Könnun á fjölgun barnaverndartilkynninga 2005–2009	20
4.2 Þjónusta sveitarfélaga við börn og barnafjölskyldur	20
4.3 Raddir barna 2010 – viðtöl við börn um kreppuna.....	21
4.4 Matarúthlutanir hjálparstofnana	22
4.5 Konur í kreppu? Samantekt á opinberum tölulegum gögnum á áhrifum efnahagshrunsins á velferð kvenna.....	22
5 Úr stöðuskýrslum vinnuhópa vorið 2011	25
5.1 Börn og barnafjölskyldur	25
5.1.1 Atvinnuleysi og fátækt.....	25
5.1.2 Áhrif efnahagshrunsins á menntun barna	26
5.1.3 Áhrif efnahagshrunsins barnavernd.....	27
5.1.4 Áhrif efnahagshrunsins á andlega líðan og heilsu barna	27
5.1.5 Áhrif efnahagshrunsins á starfsfólk sem vinnur með börnum	28
5.2 Vinnuhópur um fólk án atvinnu	29
5.3 Frá hópnum um þá sem standa höllum fæti	31
5.3.1 Þeir sem fá fjárhagsaðstoð hjá sveitarfélögum	31
5.3.2 Ungt fólk sem ekki á rétt til atvinnuleysisbóta	32
5.3.3 Öryrkjar og þeir sem leita til hjálparstofnana.....	32
5.3.4 Erlendir ríkisborgarar	33
5.3.5 Hver er þróunin, hvað er framundan og hvað þarf að gera betur?	33
5.3.6 Tillögur hópsins.....	33
5.3.7 Það sem vel hefur tekist	34
5.4 Félagsvísahópur.....	34
5.5 Hópur um lýðheilsu	37
5.5.1 Meðganga.....	38
5.5.2 Tillögur til úrbóta í mæðravernd	38
5.6 Frá vinnuhópi um fjárhagsvanda heimilanna	39
5.6.1 Niðurstöður og ábendingar hópsins	39
5.6.2 Staða heimila í vanda	40

5.6.3	Úrræði fyrir skuldsett heimili.....	41
5.6.4	Vanskil.....	42
5.6.5	Yfirlýsing stjórnvalda og lánveitenda í desember 2010.....	43
6	Samstarfshópur um velferð á Suðurnesjum – Suðurnesjavaktin.....	47
7	Verkefni velferðarvaktarinnar framundan.....	50
	Viðauki – stýrihópurinn og vinnuhópar á vegum hans	51

Inngangur og ábendingar

Í kjölfar bankahrunsins sem varð á Íslandi á haustdögum 2008 samþykkti ríkisstjórnin að stofna velferðarvakt sem tók til starfa snemma árs 2009. Vaktinni er ætlað fylgjast með félagslegum jafnt sem fjárhagslegum afleiðingum efnahagshrunsins. Hún er óháður álitsgjafi sem leggur fram tillögur til stjórnvalda og hagsmunasamtaka. Hér birtist þriðja áfangaskýrsla velferðarvaktarinnar.¹ Eins og fyrri skýrslur byggir hún á áfangaskýrslum vinnuhópanna sem starfa á vegum velferðarvaktarinnar, efni frá fundum hennar og ýmsum skýrslum sem vaktin hefur látið vinna svo og öðrum nýútgefnum skýrslum um aðstæður í samfélaginu. Stofnaður var sérstakur hópur í þeim tilgangi að efla samstarf um velferðarmál á Suðurnesjum og er fjallað sérstaklega um vinnu hópsins í skýrslunni.

Í upphafi skýrslunnar setur velferðarvaktin fram tillögur til ríkisstjórnarinnar sem beinast að aðstæðum barnafjölskyldna, að geðheilbrigðisþjónustu við börn, að úrræðum stjórnvalda vegna skuldavanda heimilanna, að stöðu ungs fólks og að þeim standa höllum fæti á vinnumarkaði. Í fyrsta kafla er leitast við varpa ljósi á aðstæður í samfélaginu í dag. Í framhaldi af því er greint frá áskorunum og tilmælum velferðarvaktarinnar, verkefnum og viðburðum á hennar á vegum. Fjórði kafla fjallar um rannsóknir og kannanir sem velferðarvaktin hefur látið gera og helstu niðurstöður þeirra. Í fimmta kafla eru birtir útdrættir úr áfangaskýrslum vinnuhópanna frá þessu ári. Sjötti kafla greinir frá starfi samstarfshóps á Suðurnesjum og að lokum er fjallað um verkefnin framundan hjá velferðarvaktinni.

Margt bendir til að vel hafi tekist á mörgum sviðum við að sporna við alvarlegum afleiðingum kreppunnar. Má þar nefna öflug vinnumarkaðsúrræði, aukið aðgengi að framhaldsskólanum, fjölbreytilega fjölskylduþjónustu sveitarfélaganna, niðurstöður rannsókna um að börnum líði almennt vel og betri frammistöðu nemenda í PISA-rannsókninni. Þrátt fyrir að flest bendi til að vel gangi að veita börnum og ungmennum lögbundna þjónustu og viðunandi úrræði og að efnahagshrunið hafi ekki haft umtalsverð áhrif er brýnt að fylgjast vel með velferð barna, ekki síst langtímaafleiðingum skammtímahagræðingaraðgerða, og hafa í huga að glötuð tækifæri í æsku verða ekki bætt síðar á lífsleiðinni.

Atvinnuleysi er enn mjög hátt hér á landi, eða 7,7% í maí 2011, og hópur þeirra sem búa við langtímaatvinnuleysi fer vaxandi. Í dag hafa 33% heildarhópsins verið án atvinnu í eitt ár eða lengur og um 60% hafa verið lengur en sex mánuði í atvinnuleit. Alvarlegar afleiðingar atvinnuleysis í bráð og lengd bæði fyrir samfélagið í heild og heimilin í landinu er öllum ljós og er verulega bætt atvinnustig er forsenda velferðar í landinu. Velferðarvaktin brýnir fyrir stjórnvöldum og aðilum vinnumarkaðarins að taka höndum saman og leita allra leiða til að draga úr atvinnuleysinu.

Alþjóðlegar rannsóknir sýna að afleiðingar fátæktar eru skaðlegar heilsu fólks, leiða til félagslegrar útskúfunar, draga úr lífsgæðum og eru samfélaginu dýrar. Ísland stendur vel í alþjóðlegum samanburði þegar fátækt er mæld og situr iðulega í efstu sætunum. Þrátt fyrir það fjölgaði heimilum sem eru undir lágtekjumörkum á síðastliðnum áratug og heimili einstæðra foreldra eru í mikilli áhættu gagnvart fátækt. Allt frá árinu 2004 hafa um 10% barna búið á heimilum sem eru undir lágtekjumörkum, sem er um 7.800 börn. Í þessu samhengi er rétt að benda á að þrátt fyrir að heimili séu við fátækramörk felur það ekki í sér að börn búi við skort þar sem fjölmennur hópur foreldra sem hefur tekjur undir lágtekjumörkum veitir börnum sínum það sem hann telur nauðsynlegt. Niðurstöður nýrra rannsókna um fátækt og félagslegar aðstæður öryrkja sýna að örorkubætur eru lágar og öryrkjar, sem til langframa hafa eingöngu bætur Tryggingastofnunar ríkisins til framfærslu, eiga í erfiðleikum með að tryggja daglegt viðurværi sitt og búa þar með við fátækt. Foreldrar sem lifa á örorkubótum

¹ Hér má finna allar skýrslur velferðarvaktarinnar:
<http://www.velferðarraduneyti.is/velferðarvaktin/skýrslur/>

eiga erfitt með að standa straum af kostnaði vegna frístunda barnanna. Könnun Háskóla Íslands á matargjöfum hjálparstofnana sýndi að í nóvember síðastliðnum fékk 1.000 manns aðstoð í formi matargjafa. Vitað er að fólk af erlendum uppruna býr margt við bág kjör á Íslandi, ekki síst einstæðar mæður af erlendum uppruna. Í kreppu er sérstök ástæða til að huga að framangreindum hópum sem standa höllum fæti og beinir velferðarvaktin því til velferðarráðherra og ríkisstjórnar að láta vinna aðgerðaáætlun með það að markmiði að eyða fátækt á Íslandi.

Almannatryggingabætur og atvinnuleysistryggingabætur voru hækkaðar 1. júní síðastliðinn sem svarar til krónutölu kjarasamninga. Enn fremur voru desember- og orlofsuppbætur hækkaðar hjá almannatryggingum og tekin ákvörðun um að atvinnuleitendur njóti desemberuppbótar. Jafnframt voru greiðslur til foreldra langveikra og alvarlega fatlaðra barna hækkaðar um 8,1% svo og fæðingarstyrkur til foreldra og ættleiðingarstyrkur.

Tillögur stýrihóps velferðarvaktarinnar til ríkisstjórnarinnar

BÖRN OG BARNAFJÖLSKYLDUR

Lagt er til að:

1. Stjórnvöld auki stuðning og sérstakar aðgerðir til að tryggja betur en nú er gert velferð og afkomu efnalítilla barnafjölskyldna, sérstaklega einstæðra foreldra og barna þeirra.

Efnalítir einstæðir foreldrar búa við mjög bág kjör og eru viðkvæmur en hlutfallslega fjölmennur hópur sem er berskjaldaður gagnvart afleiðingum kreppunnar. Konur eru í meiri hluta þeirra sem telja sig ekki geta náð endum saman og tekjur kvenna eru mun lægri en karla. Nánar er fjallað aðstæður þessa hóps og fjölbreyttar tillögur til úrbóta í stöðuskýrslum vinnuhópanna í kafla 5.1 og 5.3, einkum 5.3.6. Einnig er rétt að benda á tillögu um að koma á fót barnatryggingum sem lögð var fram af nefnd á vegum félagsmálaráðherra árið 2009 og fjallað er um í kafla 1.1.

2. Sérstöku fjármagni verði veitt til heilsugæslustöðva að tryggja geðheilbrigðis- og sálfélagslega þjónustu fyrir börn.

Þörf er á að auka sérmenntaðan mannafla á heilsugæslustöðvum sem getur sinnt sálfélagslegum þörfum barna og fjölskyldna þeirra. Slík þjónusta sem veitt er á réttum tíma, þegar þörf krefur, getur komið í veg fyrir mun alvarlegri vandamál, bæði félagsleg og heilsufarsleg. Mikilvægt er að styrkja samstarf heilsugæslu og félagsþjónustu sveitarfélaga, meðal annars að tryggja gott samstarf skólahjúkrunar og félagsþjónustu og efla sálfélagslega heilsugæslu í framhaldsskólum. Lesa má nánar um stöðu barna í útdrætti úr skýrslu vinnuhóps um börn og barnafjölskyldur í kafla 5.1.

3. Greiðslur til foreldra í foreldra- og fæðingarorlofi verði ekki skertar meir en orðið er og helst að greiðslur verði hækkaðar í átt til fyrra horfs svo báðir foreldrar nýti rétt og börn njóti samvista við báða foreldra á fyrsta æviskeiðinu.

Í kjölfar efnahagshrunsins hefur hámark fæðingarorlofsgreiðslna verið lækkað umtalsvert og tímabilið sem nýta má orlofsréttinn hefur verið lengt. Þetta hefur leitt til þess að mun færri feður nýta þennan rétt sinn. Um þetta má lesa nánar í kafla 4.4.

Lagt er til að:

4. Kannaðar verði aðstæður 16 ára unglunga sem ekki sækja um skólavist í framhaldsskóla að loknu grunnskólaprófi með það að markmiði finna leiðir til að þau geti stundað nám við hæfi, bæði bóklegt nám og ekki síður verkmenntanám og starfsþjálfun. Að sama skapi verði aðstæður nemenda sem falla brott úr námi í framhaldsskóla kannaðar og unnið að því að finna nemendum farveg í námi á ný.

Um 3–4% 16 ára unglunga sækja ekki um nám í framhaldsskólum strax eftir grunnskólapróf. Greina þarf hópinn með aðkomu fagteymis þar sem í sitja náms- og starfsráðgjafar, félagsráðgjafar og sálfræðingar. Þessi nemendahópur er í forgangi um aðgengi að námi í framhaldsskólum til 18 ára aldurs. Með öflugri ráðgjöf og fjölbreyttari námstilboðum má auka líkur á að ungmennin finni nám við hæfi í framhaldsskólum landsins eða viðlíka úrræðum á vegum sveitarfélaga. Einungis 80% innflytjendabarna hófu nám í framhaldsskóla haustið 2010, en 96% barna með engan erlendan bakgrunn og er mikilvægt að bjóða þessum nemendum námstækifæri sem þeir geta notfært sér.

5. Nemendum sem taka þátt í verkefninu Nám er vinnandi vegur verði gert kleift að halda áfram námi á vorönn 2012 með því að tryggja þeim framfærslu á námstíma.

Samstarfsverkefni Vinnumálastofnunar og mennta- og menningarmálaráðuneytisins *nám er vinnandi* vegur er mikið framfaraspor til að tryggja ungt fólk festist ekki í atvinnuleysi og fái tækifæri til að afla sér menntunar. Nauðsynlegt er að flýta þeirri vinnu sem nú fer fram við mótun styrkjakerfis svo nemendur geti óhindrað haldið námi sínu áfram í framhaldsskólum. Rannsóknir sýna að ungmenni utan framhaldsskóla sem stunda ekki atvinnu standa mun verr félagslega og lifa áhættusamara lífi en þau sem stunda þar nám og þekkt er að menntun er besta leiðin til að tryggja atvinnu og lífsgæði síðar á lífsleiðinni. Menntunarstig atvinnuleitenda á Íslandi er lágt en yfir helmingur þeirra hefur einungis lokið grunnskólanámi. Reynsla framhaldsskóla sem tekið hafa þátt í verkefninu *ungt fólk til athafna* er að skortur sé á vinnustöðum sem eru tilbúnir að taka við fólki sem lokið hefur þeim hluta starfsnámsins sem fram fer innan veggja skólans og þarf að finna lausn á því. Lesa má nánar um aðstæður ungs fólks í atvinnuleit í kafla 5.2 og einnig er fjallað um ungt fólk utan framhaldsskóla í kafla 1.2.

6. Ungu fólki í atvinnuleit sem ekki á rétt á atvinnuleysisbótum verði veittur aðgangur að vinnumarkaðsúræðum Vinnumálastofnunar.

Ungt fólk í atvinnuleit sem er utan framhaldsskóla stendur illa að vígi. Ungmenni sem voru 16 ára þegar kreppan skall hafa nú náð 18 ára aldri. Sum þeirra eru þegar farin að fá fjárhagsaðstoð hjá sveitarfélögum. Þessum hópi bjóðast ekki úrræði á vegum Vinnumálastofnunar og er brýnt að tryggja honum aðgang að þeim. Langmest hefur fjölgað í yngsta hópnum meðal viðtakenda fjárhagsaðstoðar sveitarfélaga á undanförunum árum. Nánar er fjallað um þetta í köflum 5.2 og 5.3.

SKULDAVANDI HEIMILANNA

Lagt er til að:

7. Ríkisstjórnin sjái til þess að miðlægur gagnagrunnur um fjárhagsstöðu heimila verði tekinn í notkun þannig að unnt sé að greina fjárhagsstöðu og -vanda heimila með heildstæðum hætti.

Með fyrirbyggjandi gögnum er einungis mögulegt að skoða stöðu og þróun frá einstaka lánastofnunum og umboðsmanni skuldara og allar líkur á að talsverð skörun sé milli aðila þar sem margir fá lausnir hjá fleiri en einum þeirra. Skortur á samkeyrslu upplýsinga veldur því að engu er hægt að slá föstu um hve mörg heimili eru í vanda eða hve margir hafa fengið úrlausn mála sinna. Efnahags- og viðskiptaráðherra hefur tvívegis lagt fram frumvarp um gerð miðlægs gagnagrunns, fyrst árið 2009 og aftur 2010, en málið hefur ekki verið afgreitt á Alþingi og er brýnt að svo verði.

8. Ríkisstjórnin myndi starfshóp sem meti árangur úrræða stjórnvalda vegna skuldavanda heimilanna. Í starfshópnum sitji óháðir sérfræðingar sem kanni hvers vegna mun færri nýta sér úrræðin en gert var ráð fyrir í skýrslu sérfræðingahópsins um skuldavanda heimilanna frá nóvember 2010. Hópurinn leggi bæði mat á úrræðin og leggi til tillögur til úrbóta svo fleiri heimili geti notið góðs af.

Margt bendir til að nokkuð vanti enn á að skulda- og greiðsluferfiðleikaúrræði fyrir heimilin nái þeim árangri sem gert var ráð fyrir. Álykta má, miðað við gögnin sem vinnuhópur um fjárhagsvanda heimilanna hefur haft undir höndum, að mun færri heimili hafi nýtt sér úrræðin en áætlað var, einkum hina svo kölluðu 110% leið og sértæka skuldaaðlögun. Að óbreyttu er því hætt á að sá vandi sem þeim var ætlað að leysa sé enn að talsverðum hluta óleystur. Nánar er fjallað um fjárhagsvanda heimilanna í kafla 5.6.

VINNUMARKAÐSÚRRÆÐI FYRIR SÉRSTAKA HÓPA

Lagt er til að:

9. Boðin verði ný og fjölbreyttari vinnumarkaðsúrræði til að tryggja að úrræðin höfði til og nýtist þeim sem hafa verið lengi án atvinnu.

Þrátt fyrir að vinnumarkaðsúrræði hafi verið stórefld á undanförunum misserum er brýn þörf á að styrkja úrræði sem beinast sérstaklega að þeim sem hafa verið lengi í atvinnuleit, ekki síst þeim sem eru í eldri hópnum. Langtímaatvinnuleysi hefur skaðleg áhrif á einstaklinga og fjölskyldur og því lengur sem það varir þeim mun alvarlegri verða afleiðingarnar, heilsufarslega, efnahagslega og félagslega. Meðal annars er fjallað um þetta í köflum 1.3 og 5.2.

10. Teknar verði upp sérstakar vinnumarkaðsaðgerðir og önnur úrræði sem erlendir ríkisborgarar í atvinnuleit geta notfært sér.

Atvinnuleysið í kjölfar efnahagshrunsins er mun hærra meðal erlendra ríkisborgara en meðal innfæddra og er nauðsynlegt útbúa sérstök námskeið, fræðslu og starfsþjálfun sem koma til móts við þarfir þeirra og tryggt, svo sem kostur er, að þeir geti notfært sér.

Hér eru einungis settar fram þær tillögur sem stýrihópur velferðarvaktarinnar leggur mesta áherslu á en í stöðuskýrslum vinnuhópanna er að finna fjölmargar aðrar tillögur til úrbóta í velferðarmálum sem beinast bæði að ríki og sveitarfélögum.

Þessum tillögum sem hér eru settar fram er beint til ríkisins, en ljóst er að sveitarfélögin gegna veigamiklu hlutverki á sviði velferðarmála. Í haust mun velferðarvaktin beina sjónum sínum að velferðarþjónustu sveitarfélaganna og taka upp viðræður við Samband íslenskra sveitarfélaga um hvað betur megi fara á því sviði.

1 Staðan í dag – helstu áherslur velferðarvaktarinnar

Hér verður í stuttu máli fjallað um þau atriði sem velferðarvaktin leggur mesta áherslu á að vel sé fylgst með, en í útdráttum úr áfangaskýrslum vinnuhópanna í 5. kafla má lesa nánar um stöðu tiltekinna hópa sem vinnuhóparnir hafa beint sjónum sínum að.

1.1 Velferð barna

Ekki hafa borist beinar upplýsingar um að hagræðingaraðgerðir stjórnvalda hafi almennt bitnað á börnum. Frá skólum berast þær upplýsingar að börnum farnist vel og að tryggt sé að þau fái máltíð í hádegi og víða er börnum boðinn hafragrautur í morgunsárið. Þrátt fyrir það hafa komið fram ábendingar um að þau börn sem áttu í erfiðleikum fyrir efnahagshrunið standi enn verr í dag og fylgjast þarf vel með þeim. Velferðarvaktin hefur sent öllum grunnskólum, heilsugæslustöðvum og barnaverndarnefndum bréf með fyrirspurn um líðan þessara barna og með ósk um tillögur til hvaða aðgerða ætti að grípa til að bæta hag þeirra. Bréfin voru send út í mars síðastliðnum og hefur tekið talsverðan tíma að kalla eftir svörum sem nú er unnið úr og er gert ráð fyrir að niðurstöður liggi fyrir í september næstkomandi.

Heimilum sem eru undir lágtekjumörkum hefur fjölgað á síðastliðnum áratug og heimili einstæðra foreldra með börn eru í áhættu gagnvart fátækt. Um 30% þeirra eru við fátæktarmörk, en með því er átt við hlutfall þeirra sem hafa lægri ráðstöfunartekjur á neyslueiningu en lágtekjumörk (60% af miðgildi ráðstöfunartekna á neyslueiningu) og hefur hlutfallið hækkað úr 23% árið 2007. Allt frá árinu 2004 hafa um 10% barna búið á heimilum sem eru undir lágtekjumörkum, sem er um 7.800 börn.² Í niðurstöðum lífskjararannsóknna Hagstofu Íslands kemur fram að heimilum hefur fjölgað frá því fyrir efnahagshrunið sem telja erfitt að ná endum saman. Árið 2005 töldu 35% svo vera, 2008 voru það 30% heimila en 49% árið 2010, en 77% einstæðra foreldra töldu sig eiga erfitt að ná endum saman 2010. Rétt er í þessu samhengi að nefna að rannsóknir hafa leitt í ljós að tekjur foreldra gefa ekki einhlíta vísbendingu um lífskjör barna þar sem fjölmennur hópur foreldra sem hefur tekjur undir lágtekjumörkum veitir börnum sínum það sem þeir telja nauðsynlegt enda hefur fleira en tekjur á heimili áhrif á velferð barnanna.

Nefnd á vegum þáverandi félagsmálaráðherra skilaði skýrslu um stöðu barna í mismunandi fjölskyldugerðum í apríl 2009.³ Nefndin taldi ljóst að við aðstæður á krepputímum þurfi fyrst og fremst að huga að barnafjölskyldum út frá tekjum fremur en að sambúðarstaða ein ráði för. Er tillaga nefndarinnar um uppstokkun á barnabótakerfinu mótuð af því viðhorfi. Nefndin taldi þrátt fyrir það að oftast væru tekjur einstæðra foreldra lægri en hjóna og sambýlisfólks. Framangreind nefnd lagði fram viðamikla tillögu um að tekið yrði upp nýtt kerfi barnatrygginga í stað núverandi barnabóta, barnalífeyris, mæðra- og feðralauna og dagpeninga atvinnuleysistrygginga. Aðalmarkmið barnatrygginga er að útrýma fátækt barnafjölskyldna með því að bæta hag fjölskyldna með lágar tekjur, óháð sambúðarstöðu. Hvetur velferðarvaktin ríkisstjórnina til að taka tillögur nefndarinnar til alvarlegrar athugunar.

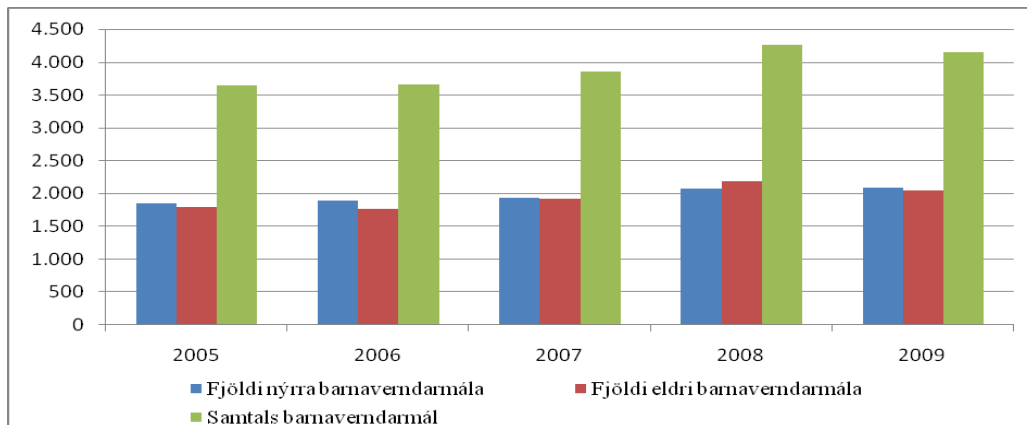
Um það bil 10.000 börn í landinu eiga foreldra sem eru í atvinnuleit og um 450 þeirra eiga foreldra sem báðir eru í atvinnuleit. Foreldrar fá greiddar 6.451 kr. á mánuði vegna framfærsluskyldu gagnvart börnum, eða 4% af óskertum grunnatvinnuleysisbótum.

² Guðný Björk Eydal á fundi hjá velferðarvaktinni 4. maí 2010

<http://www.velferdarraduneyti.is/velferðarvaktin/FundargerdirVelferðar/nr/5052>

³ <http://www.velferdarraduneyti.is/utgefid-efni/utgafa/nr/4364>, sjá kafla 3.7 í skýrslunni.

Í flestum landshlutum fækkaði málum hjá barnaverndarnefndum milli 2008 og 2009 en þeim fjölgaði þó verulega á Vesturlandi eða um 52 mál. Þegar litið er aftur til 2005 má sjá fjölgun um tæp 14%, sem varð milli áráanna 2006 og 2008, en málum fækkaði árið 2009.⁴



Mynd 1. Yfirlit yfir barnaverndarmál árin 2005–2009. Ársskýrsla Barnaverndarstofu 2008–2009 bls. 59.

Börnum sem vistuð eru utan heimilis fækkaði um tæp 8% milli 2007 og 2009 úr 358 í 325. Flest barnanna eru í varanlegu fóstri og voru þau 182 árið 2009 en 195 árið 2007. Fjöldi barna í styrktu fóstri stóð í stað á tímabilinu eða 20 börn en börnum í tímabundnu fóstri fækkaði úr 143 í 123 eða um 14% á tímabilinu. Umsóknir barnaverndarnefnda um fóstur árið 2010 gefa til kynna að fjöldi barna í fóstri fari ekki vaxandi en nákvæmar tölur þar um eru ekki fyrirleggjandi. Í Finnlandi varð veruleg aukning á vistunum barna utan heimilis í efnahagskreppunni þar í landi og er mikilvægt að ekki verði gripið þeirra úrræða hér á landi nema brýna nauðsyn beri til.

1.2 Ungt fólk 16–25 ára

Könnunin *Ungt fólk 2010 framhaldsskólanema*⁵ birtir ýmsar jákvæðar niðurstöður um menntun, menningu, tómstundir, íþróttaiðkun og framtíðarsýn ungmenna. Fram kemur að fleiri nemendur í framhaldsskólum segjast leggja stund á líkamsrækt árið 2010 en 2004 og er fjöldi þeirra svipaður frá 2007; á það við um bæði kynin. Meiri hluti unga fólksins stundar ekki íþróttir með íþróttafélögum, en þeim sem það gera hefur fjölgað frá árinu 2007, einkum stúlkum. Mun færri ungmenni nefna nú að kostnaður hafi valdið því að þau hættu að stunda íþróttir með íþróttafélagi en á árunum 2004 og 2007 og á það við um bæði kynin. Tengsl ungmenna við foreldra virðast ekki hafa dofnað á undanförunum árum ef marka má niðurstöður könnunarinnar, en þau voru meðal annars spurð hve auðvelt eða erfitt þau telja að fá ráðleggingar varðandi námið frá foreldrum sínum. Bæði stráku og stúlkum fjölgar milli áráanna 2004, 2007 og 2010 sem segja að það sé mjög auðvelt. Einnig fjölgar þeim ungmönnum á sama tímabili sem segja að það eigi frekar eða mjög vel við þau að foreldrar setji þeim ákveðnar reglur um hvenær þau eigi að koma heim á kvöldin (27,1% stráka og 31,2% stelpna árið 2010) og að það eigi vel við þau að foreldrar þeirra viti hvar þau eru á kvöldin (52,2% stráka og 66% stelpna árið 2010).

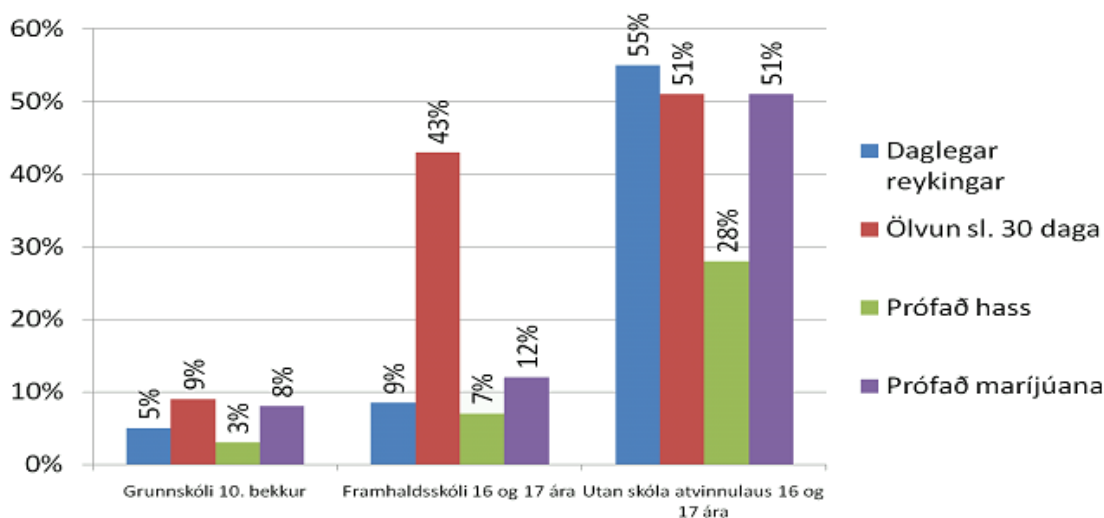
Ungmenni sem ekki stunda nám í framhaldsskóla og hafa ekki atvinnu eru sérstaklega berskjölduð gagnvart afleiðingum kreppunnar. Niðurstöður könnunar á félagslegri stöðu og líðan ungmenna 16–20 ára sem ekki stunda nám í framhaldsskóla árið 2009⁶ leiða í ljós að hagir þeirra og líðan eru síðri en þeirra sem segjast vera aðallega í námi. Rík áhersla var lögð á að ná til þessa hóps og eftir mikla vinnu og eftirgrennsln var niðurstaðan að um

⁴ <http://www.bvs.is/?s=9&m=4&id=367>

⁵ <http://www.menntamalaraduneyti.is/nyrit/nr/6053>

⁶ <http://www.rannsoknir.is/rg/skyrslur/>

1.507 mögulega þátttakendur væri að ræða. Af þeim svöruðu 776 eða 55,5%.⁷ Í ákveðnum tilfellum voru niðurstöður bornar saman við þann hóp ungmenna sem stundar nám við hefðbundna framhaldsskóla, meðal annars varðandi vímuefnanotkun, sjálfsmynd og líðan ásamt ástundun íþróttar og líkamsræktar. Niðurstöður sýna að hagir og líðan ungmenna 16–20 ára sem stunda eitthvað nám, innan eða utan hefðbundinna framhaldsskóla, séu sambærileg og betri en þeirra sem ekkert nám stunda, vinna eða eru atvinnulaus. Tengsl ungmenna, sem eru aðallega í vinnu eða atvinnulaus, við fjölskyldu sína eru veikari en þeirra sem eru í skóla og þau virðast frekar upplifa skort á stuðningi frá foreldrum sínum. Foreldrar virðast frekar fylgjast með því hvar og með hverjum þau ungmenni eru sem eru í námi, en stuðningur foreldra og aðhald er veigamikill þáttur í að tryggja almenna velferð barna og ungmenna. Ungmenni sem eru utan skóla virðast líklegri en þau sem eru aðallega í námi til að finna til ýmissa þunglyndiseinkenna svo sem að finnast framtíðin vonlaus eða hafa hugleitt sjálfsvíg. Margt af þessu á sérstaklega við um ungmenni sem eru yngri en 18 ára og atvinnulaus. Einnig er vert að benda á að þau ungmenni sem eru yngri en 18 ára og atvinnulaus eru líklegri en önnur ungmenni til að finnast allir hafa brugðist sér. Þá leiðir rannsóknin í ljós að þau ungmenni sem eru í vinnu eða atvinnulaus reykja frekar en þau sem eru aðallega í námi. Jafnframt eru þau mun líklegri til að hafa notað ólögleg fíkniefni sem og að hafa farið í meðferð vegna áfengis- og/eða vímuefnanotkunar. Ungmenni yngri en 18 ára og í námi verða sjaldnar drukkin en þau sem eru í vinnu eða atvinnulaus. Í ljósi þessara niðurstaðna er mikilvægt að tryggja öllum ungmönnum skólavist í framhaldsskólum sem þess óska og hvetja þau til að ljúka því námi. Fjölbreytileg námstilboð, meðal annars í formi starfsnáms og starfsþjálfunar, geta skipt sköpum við að fá ungt fólk aftur til náms og starfs.



Mynd 2. Samanburður á neyslu milli þriggja hópa: Grunnskólanemar í 10. bekk (2011), 16 og 17 ára framhaldsskólanemar (2010) og 16 og 17 ára ungmenni sem eru atvinnulaus og ekki í skóla (2009). Alls svöruðu 776 ungmenni 16–17 ára sem voru utan skóla og án atvinnu, en tölur um grunn- og framhaldsskólaborðin byggja á könnunum sem lagðar hafa verið fyrir alla nemendur í skólunum.⁸ Myndin er óbirt heimild: Rannsóknir og greining, júní 2011.

1.3 Atvinnumál og atvinnuleit

Ein versta afleiðing kreppunnar er atvinnuleysið sem þegar hefur haft alvarleg áhrif á mörg heimili á Íslandi og leitt til þess að fjöldi einstaklinga og fjölskyldna hefur flust af landi brott í atvinnuleit. Íbúatala landsins hækkaði um 822 frá janúar 2010 til janúar 2011 eða um 0,3%, en íbúum hefur fækkað um 916 manns á árunum 2009–2011. Íbúatalan náði hámarki í

⁷ Hagstofa Íslands, Lágtekjumörk og tekjudreifing. 2011:2 • 24. febrúar 2011.

⁸ <http://www.rannsoknir.is/rg/skyrslur>

janúar 2009 en þá voru erlendir ríkisborgarar 7,6% íbúafjöldans, en þeir eru nú rúmlega 21.000 eða 6,6% mannfjöldans.

Um aldamótin síðustu var atvinnuleysi í landinu innan við 2%, náði 3,4% árið 2003 en fór síðan lækkandi fram að haustdögum 2008 þegar aukning atvinnuleysis varð meiri en nokkru sinni frá því farið var að halda þessari tölfræði til haga. Í marsmánuði 2011 voru að meðaltali 13.757 án atvinnu, en atvinnuleysi meðal karla var 9,2% og meðal kvenna 7,8%. Í maí síðastliðnum dró úr atvinnuleysinu og var þá 7,4%; 7,7% meðal karla og 7,1% meðal kvenna. Mest var það á Suðurnesjum eða 12,1%, á höfuðborgarsvæðinu 8,1%, en 6,1% á landsbyggðinni. Langtímaatvinnuleysi var nánast óþekkt fyrir efnahagshrunið en í mars 2011 höfðu tæplega 5.000 einstaklingar verið á atvinnuleysissskrá lengur en eitt ár og er það 33% heildarhóps atvinnulausra. Tæplega 8.000 manns hafa verið án atvinnu sex mánuði eða lengur sem er um 60% þeirra sem voru á atvinnuleysissskrá í lok maí 2011. Þörf er á fjölbreyttum og einstaklingsmiðuðum vinnumarkaðsúrræðum fyrir þá sem hafa verið lengi án atvinnu. Úrræði Vinnumálastofnunar sem ber heitið ÞOR (Þekking og Reynsla) miðar að þessu markmiði og er mikilvægt að styrkja fleiri úrræði sem beinast að eldri hópnum þeirra sem eru í atvinnuleit.

Yfir helmingur allra sem eru í atvinnuleit hefur einungis lokið grunnskólanámi. Þess vegna skiptir miklu máli að auðvelda þeim sem ekki hafa lokið framhaldsskólanámi að hefja þar nám eða aðgang að starfsþjálfun eða öðru starfsnámi. Fjöldi barna sem á foreldra í atvinnuleit virðist haldast óbreyttur eða um 450 börn sem eiga báða foreldra án atvinnu og um 10.000 börn sem eiga annað foreldrið sem er í atvinnuleit. Því miður hefur ekki tekist að fá afla nákvæmra upplýsinga fjölda barna í þessari stöðu.

Virkniúrræðum, einkum fyrir ungt fólk án atvinnu, hefur fjölgað á undanförunum misserum. Framlag ríkisins til vinnumarkaðsúrræða hefur verið aukið verulega úr 200 m.kr. árið 2008 í einn milljarð árið 2010. Framhaldsskólarnir hafa verið opnaðir þannig að öllum umsækjendum um nám í framhaldsskóla sem uppfylla skilyrði verður tryggð skólavist haustið 2011 og ný námstækifæri fyrir allt að 1.000 atvinnuleitendur verða í boði haust.⁹ Atvinnuleitendum sem fara í lánshæft nám og uppfylla önnur skilyrði mun standa til boða fyrirgreiðsla frá Lánasjóði íslenskra námsmanna og unnið er að tillögum hvernig megi haga stuðningi við þá sem ekki njóta fyrirgreiðslu lánasjóðsins. Til stendur að stofna þróunarsjóð til að efla starfstengt nám á framhalds- og háskólastigi og til að þróa styttri námsbrautir. Í hann verða lagðar 300 m.kr. á ári næstu þrjú árin. Þá verður vinnustaðanámssjóði tryggðar samtals 450 m.kr. á fjárlögum 2012–2014.

Grunnatvinnuleysisbætur hækkuðu um 12.000 kr. á mánuði sem svarar til krónutöluhækkunar launa á almennum vinnumarkaði og eru því 161.523 kr. á mánuði frá og með 1. júní síðastliðnum.

1.4 Hagræðingaraðgerðir sveitarfélaga

Breyttar forsendur í efnahagsástandi samfélagsins hafa haft veruleg áhrif á rekstur sveitarfélaga vegna minnkandi tekna og aukinna útgjalda. Sveitarfélögin veita íbúunum fjölbreytta þjónustu og er hún að miklu leyti lögbundin og verður ekki skorin niður. Á það meðal annars við um rekstur leik- og grunnskóla og félagsþjónustu sveitarfélaga. Samband íslenskra sveitarfélaga gerði könnun¹⁰ meðal sveitarfélaganna um hagræðingaraðgerðir í tengslum við fjárhagsáætlanir 2011. Þar kom fram að 62% sveitarstjórna, sem tóku þátt í könnuninni, höfðu tekið formlega ákvörðun um hagræðingu eða sparnað. Algengast var að sveitarfélögin beindu hagræðingaraðgerðum sínum að fræðslumálum, eða tæp 40%, en þau eru stærsti málaflokkur sveitarfélaganna.

⁹ Nám er vinnandi vegur: <http://www.velferdarraduneyti.is/frettir-vel/nr/32752>

¹⁰ <http://www.samband.is/verkefningin/fjarmal-sveitarfelaga/frettir---fjarmal/nr/1066>

Í niðurstöðum könnunar¹¹ Sambands íslenskra sveitarfélaga sem gerð var í maí 2011 meðal forsvarsmanna skólaskrifstofa kemur fram að um 70% svarenda hyggst skoða samvinnu eða sameiningu við aðra grunnskóla eða aðrar stofnanir eða hafa þegar gert það. Tæplega 70% greina frá að ekki standi til að draga úr sérkennslu og um 84% að ekki muni koma til samdráttar í sérfræðipjónustu, en af því leiðir að 16% hyggjast draga úr henni. Þá kemur einnig fram að ýmist hefur kennslustundum þegar verið fækkað (32%) eða þær eru fyrirhugaðar (32%). Um 50% svarenda höfðu þegar aukið samkennslu en rétt innan við 40% sameinað bekkji. Stöðugildum hafði fækkað hjá um 40% sveitarfélaga sem svöruðu og tæp 40% svara því til að slíkt standi til á næsta skólaári. Þá upplýstu tæp 90% þeirra að dregið hafi verið úr yfirvinnu eða að slíkt sé framundan. Yfir helmingur sveitarfélaganna mun ekki draga úr gæslu á næsta skólaári á meðan 11% þeirra stefna að því. Um 30% sveitarfélaganna hafa nú þegar gert slíkt.

Grunnlaun kennara á Íslandi sem hlutfall af launum háskólamenntaðra eru með þeim lægstu meðal OECD-ríkja. Enn fremur er lengd skólaárs í vikum talið einna styst meðal OECD-ríkjanna. Þrátt fyrir þetta er kostnaður við leik- og grunnskólastigið sem hlutfall af landsframleiðslu hvergi hærrí en á Íslandi. Þegar kostnaðinum er deilt á nemendur er hann sömuleiðis með því hæsta sem gerist. Á Íslandi eru hvergi færri nemendur á hvern kennara og bekkir eru fámennir í samanburði við önnur OECD-ríki. Þá má einnig benda á að hlutfall kennslutíma af heildarvinnutíma kennara er lágt á Íslandi.¹²

1.5 Félagsþjónusta sveitarfélaganna

Árlegur kostnaður sveitarfélaganna vegna félagsþjónustu jókst um 4% milli 2007 og 2008 og um 7% milli 2008 og 2009 var þá kominn í 22.971.030 þúsund kr. Hlutfallslega var mest hækkun á Suðurnesjum en þar jókst kostnaðurinn um 52% á tímabilinu en um 11% í Reykjavík til samanburðar. Á Norðurlandi eystra lækkar kostnaðurinn um 1%. Rétt er að benda á að útgjöld til félagsþjónustu sem hlutfall af skatttekjum er hæst hjá Reykjavík og var 15% árið 2008 og 17% 2009, en hlutfallið fyrir landið í heild er 10% árið 2008 og 11% árið 2009. Viðtakendum fjárhagsaðstoðar fjölgaði lítillega á tímabilinu 2004–2007 en verulega bæði 2008, eða um 18%, og um 19% árið 2009. Á sama tíma fjölgaði nýjum notendum um 38% 2008 og 20% á hvoru ári. Á árunum 2008 og 2009 fjölgaði langmest í yngsta hópnum (18–24 ára) sem fær fjárhagsaðstoð hjá sveitarfélögunum eða um 20% fyrra árið og 30% það síðara. Á sama tíma (2008 og 2009) er lítil breyting á fjölda heimila sem njóta félagslegrar heimaþjónustu að undanskildum þeim heimilum þar sem hvorki búa aldraðir né fólk með fötlun. Þessum heimilum, sem alla tíð hafa verið mjög lítil hluti þeirra sem njóta heimaþjónustu, fækkar verulega og er það umhugsunarvert. Greiðslur sveitarfélaganna vegna húsaleigubóta hafa aukist umtalsvert milli 2007 og 2009 eða um 64% yfir landið í heild, en langmest á Suðurnesjum eða um 139%.¹³

1.6 Örorkulífeyrisþegar

Örorkulífeyrisþegum hefur fjölgað minna en búist var við en þeim fjölgaði verulega á árunum 1999–2005, en minna á árunum 2006–2009. Þrátt fyrir þetta jókst svokallað nýgengi, en þess gætir ekki í heildarfjöldatölum þessara ára þar sem brotthvarf jókst á sama tíma. Fjölmennir árgangar hafa farið af örorku yfir á ellilífeyri á undanförunum árum, 500 árið 2008 og 600 hvort ár 2009 og 2010. Meginskýringuna á þessari fækkun í röðum örorkulífeyrisþega má líklega rekja til þess að stjórnvöld hafa á undanförunum árum gripið til margvíslegra úrræða til að tryggja betur endurhæfingu og virkni í kjölfar atvinnumissis og heilsubreysts. Fjölbreytileiki í starfsendurhæfingu og virkni er lykilatriði til að tryggja að sem flestir örorkubótaþegar komist

¹¹ <http://www.samband.is/verkefningin/skolamal/frettir---skolamal/nr/1136>

¹² Óbirt yfirlit frá mennta- og menningarmálaráðuneyti, september 2010. Sjá einnig http://www.oecd-ilibrary.org/education/education-at-a-glance-2010_eag-2010-en

¹³ Óbirt úttekt Sambands íslenskra sveitarfélaga á framkvæmd félagsþjónustu sveitarfélaganna vorið 2011.

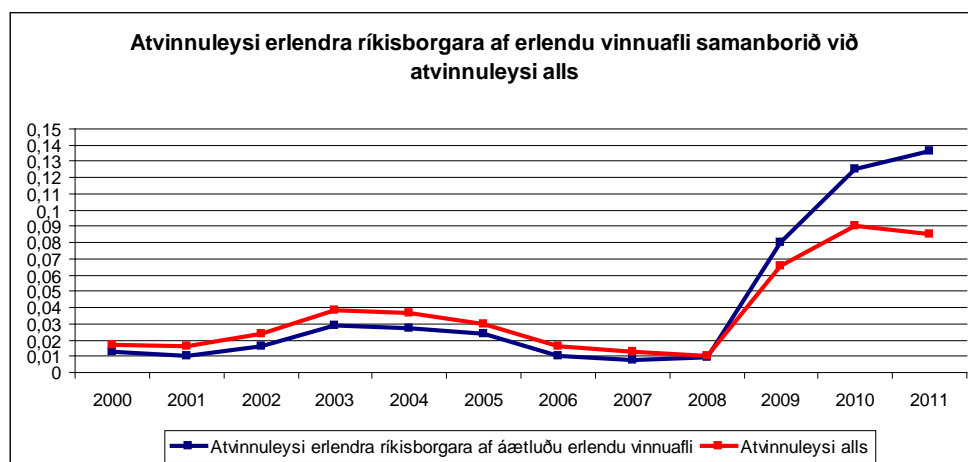
aftur til starfa á vinnumarkaði og mikilvægt að velferðarþjónustan sem veitt er á vegum ýmissa opinberra stofnana sé vel samhæfð.

Hinn 1. júní síðastliðinn hækkuðu bætur almannatrygginga um 8,1% og er þar með tryggt að lífeyrisþegar með óskertar bætur njóta sambærilegra hækkunar og birtist í kjarasamningum á almennum vinnumarkaði. Lágmarkstrygging einstaklings verður 196.140 kr. en hjónum og sambýlisfólki 169.030 kr. Sem dæmi má nefna að tekjulaus, einhleypur, hreyfihamlaður örorkulífeyrisþegi fékk samtals 151.065 kr. greiddar í júlí 2008, 180.000 kr. í júlí 2010 og 207.845 kr. í júlí 2011. Í þessu dæmi er meðtalin uppbót vegna reksturs bifreiðar sem er um 10.000 kr. á mánuði.

Efnahagur margra öryrkja er bágur og er gerð grein fyrir því í skýrslu vinnuhóps velferðarvaktarinnar um þá sem standa höllum fæti og fjallað er um í kafla 5.3.¹⁴ Enn fremur hefur dregið úr atvinnubátttöku þeirra.

1.7 Málefni innflytjenda

Erlendum ríkisborgurum á Íslandi fjölgaði jafnt og þétt allt frá aldamótum og tók fjölgunin verulegt stökk frá 2006 þar til efnahagshrunið skall á. Á tímabilinu 2006–2009 var hlutfall erlendra ríkisborgara af mannfjöldanum hærra á Íslandi en á hinum Norðurlöndunum og voru þeir 7,5% mannfjöldans árið 2009. Atvinnuleysi meðal erlendra ríkisborgara var lengst af nánast óþekkt en frá efnahagshruninu hefur það vaxið verulega og er nú um 14%, sem er umtalsvert hærra en meðal innfæddra.



Mynd 3. Atvinnuleysi erlendra ríkisborgara sem hlutfall af erlendu vinnuafli samanborið við atvinnuleysi alls, þar með talið erlent vinnuafli. Öbirt skýrsla Fjölmenningsseturs, mars 2011, bls. 13.

Einungis 80% innflytjendabarna hófu nám í framhaldsskóla haustið 2010, en 96% barna með engan erlendan bakgrunn. Enn fremur er brottfall þessara nemenda mun hærra en meðal íslenskra jafnaldrara. Það er vel þekkt að tekjur erlendra ríkisborgara eru almennt lægri en tekjur innfæddra og þessi hópur fólks býr ekki við sambærilegar félagslegar aðstæður og innfæddir hvað varðar stuðning og aðstoð frá stórfjölskyldunni. Það er því mikilvægt að velferðarkerfið hugi sérstaklega að þessum hópi, ekki síst börnunum. Á þetta meðal annars við um vinnumarkaðsaðgerðir, stuðningsúrræði í skólum og félagsþjónustu. Um þetta er nánar fjallað í kafla 5.3 og í skýrslu vinnuhóps velferðarvaktarinnar um þá sem standa höllum fæti.

¹⁴ Lífskjör og hagir öryrkja, Þjóðmálastofnun 2010: <http://www.ts.hi.is/>

2 Helstu áskoranir og tilmæli velferðarvaktarinnar frá upphafi

Haustið 2009 sendi velferðarvaktin áskorun til allra sveitarfélaganna í landinu um að *tryggja að öll börn fái hádegisverð í skólunum*. Ári síðar, í upphafi skólustarfs haustið 2010, ítrekaði vaktin þessi tilmæli við allar sveitarstjórnir landsins. Samhliða var lögð áhersla á að kostnaði heimila við kaup á skólavörum og þátttöku barna í skólustarfi yrði haldið í lágmarki og leitað yrði leiða til að tryggja starfsemi frístundaheimila fyrir börn.

Í byrjun desember 2009 beindi velferðarvaktin tilmælum til stjórnvalda um að *bjóða ungu fólki í atvinnuleit fjölbreytt úrræði* og láta það ekki afskiptalaust. Koma yrði í veg fyrir með öllum tiltækum ráðum að unga fólkið yrði einangrað. Lagði vaktin fram átta tillögur að úrræðum til að tryggja að ungt fólk utan vinnumarkaðar og skóla fái tækifæri og öðlist þá færni sem nauðsynleg er til að vera virkur þátttakandi á vinnumarkaði.

Í lok árs 2009 *varaði velferðarvaktin við áformum stjórnvalda að fresta greiðslu foreldra- og fæðingarorlofs* að hluta til. Taldi vaktin að með því yrði gengið á rétt barna til samvista með foreldrum sínum á mikilvægum tíma í mótunarskeiði þeirra.

Á vordögum 2010 beindi velferðarvaktin þeim tilmælum til borgarráðs að *taka innheimtukröfur vegna skólamáltíða, leikskóladvalar og frístundaiðkunar barna til sérstakrar athugunar* áður en þær yrðu sendar innheimtufyrirtækjum.

Í mars 2010 voru barnaverndarnefndir og sveitarstjórnir hvattar af velferðarvaktinni til að *skila Barnaverndarstofu ævinlega, innan tilskilinna tímamarka, útfylltum eyðublöðum* og öðrum upplýsingum sem stofan kallar eftir í því skyni að geta á hverjum tíma haft sem gleggstar upplýsingar um stöðu barnaverndar í landinu. Sama voru barnaverndarnefndir hvattar til að beita sér fyrir *aukinni umræðu meðal starfsfólks og kjörinna fulltrúa um fjölbreytileg úrræði til að koma til móts við þarfir barna og barnafjölskyldna*. Tilefni áskorunarinnar var að í ljós hafði komið að barnafjölskyldur voru sérstaklega viðkvæmar fyrir afleiðingum efnahagsástandsins og að hlutfallslega fleiri heimili með börn áttu í erfiðleikum með að standa undir greiðslubyrði lána og lágmarksframfærslu en önnur heimili í landinu. Var meðal annars vísað til þess að í upphafi 10. áratugarins meðan á kreppunni stóð í Finnlandi hafi vistunum á börnum utan heimilis fjölgað verulega. Þegar farið var yfir málið síðar kom í ljós að vistunum hafi verið beitt í tilvikum það sem aðrar lausnir hefðu geta komið betur að gagni og verið farsælli fyrir framtíð barnanna.

Sumarið 2010 sendi velferðarvaktin *alþingismönnum áskorun um að hafa velferð þeirra sem veikast standa í brennidepli*. Tilefni áskorunarinnar var að vaktin hafði skömmu áður fjallað um stöðu lífeyrisþega á tímum efnahagsþrenginga með fulltrúum þeirra og kom þar fram að stjórnvöld þyrftu að forgangsraða verkefnum, en ekki var einungis fjallað um lífeyrisþega heldur einnig almennt um stöðu heimilanna. Þótti fundarmönnum umræðan á Alþingi ekki endurspegla ástandið í samfélaginu og þær alvarlegu afleiðingar sem efnahagshrunið hefði haft á aðstæður fólks í landinu. Var því ákveðið að skora á alþingismenn að beina sjónum og umræðunni á Alþingi að velferð þeirra sem veikastir standa og horfa heildstætt og málefnalega á fjármál ríkisins þannig að skynsamleg forgangs röðun yrði möguleg.

Haustið 2010 sendi velferðarvaktin *fjárlaganefnd og félags- og tryggingamálanefnd Alþingis og öllum sveitarstjórnunum landsins áskorun um aðgæslu þegar ákvarðanir eru teknar í hagræðingarskyni*. Í bréfinu fylgdu eftirfarandi leiðarljós sem unnin voru af grunnþjónustuhópi velferðarvaktarinnar:¹⁵

¹⁵ <http://www.velferdarraduneyti.is/velferdarvaktin/skyrslur/>

Þegar stjórnvöld taka ákvörðun um að draga úr tiltekinni þjónustu vegna efnahagsástandsins verður að gæta að eftirfarandi:

1. Standa verður vörð um grunnþjónustuna og má ekki draga úr henni gagnvart viðkvæmstu hópunum.
2. Fullnægjandi upplýsingar verða að vera fyrir hendi um áhrif og afleiðingar ákvörðunar á notendur. Í því felst að ákvörðunina er best að taka í anda opins lýðræðis í fullu samráði við þá sem hún snertir, þar með talda notendur og þeirra samtök ef við á og eftir atvikum aðstandendur og sérfræðinga á viðkomandi sviði. Enn fremur ber að leita samráðs við aðila vinnumarkaðarins þegar ákvörðunin snertir þá.
3. Flötum niðurskurði verður ekki beitt sem leggst af fullum þunga á notendur heldur er ákvörðun tekin um hagræðingu á afmörkuðu sviði og samhliða hugað að mótvægisáðgerðum sem mildar afleiðingar niðurskurðarins.
4. Gæta verður jafnræðis, samræmis og meðalhófs í hvívetna og að tilteknir hópar notenda finni ekki meira en aðrir fyrir hagræðingaraðgerðum.
5. Hagræðing og sparnaður á einum stað má ekki leiða til aukinna útgjalda og álags á öðrum sviðum hins opinbera. Sérstaklega þarf að gæta að því að útgjaldaliðir séu ekki færðir milli ríkis og sveitarfélaga án þess að gerðar séu um leið breytingar á tekjustofnum.
6. Tekið skal fram þegar ákvörðun um hagræðingu er birt hvort um sé að ræða tímabundna ráðstöfun og þá til hve langs tíma eða varanlega ákvörðun. Allar neyðaraðgerðir sem gripið er til á erfiðum tímum þurfa að vera þess eðlis að unnt sé að leiðrétta þær aftur þegar betur árar, án þess að skaði hafi orðið af.
7. Við hagræðingu í skólastarfi verði lögð áhersla á að fá nærsamfélagið til samstarfs, ekki síst foreldra og þriðja geirann.
8. Sé sparnaði beitt án þess að gripið sé til mótvægisáðgerða, með áherslu á að tryggja gæði þjónustunnar og jafnræði, er ekki um hagræðingu að ræða heldur niðurskurð. Sveitarfélög og stofnanir ríkisins eru hvött til að setja saman lista yfir þá þjónustu sem ekki má skerða og hafa framangreind atriði að leiðarljósi við hvert skref.

Í byrjun desember 2010 sendi velferðarvaktin heilbrigðisráðherra *áskorun um að leita allra leiða til að tryggja að börn sem búa við fátækt eða aðrar erfiðar félagslegar aðstæður fái nauðsynlega tannheilbrigðisþjónustu*, en fyrir liggur að hlutfall barna sem fá árlega tannheilbrigðisþjónustu er til muna lægri á Íslandi en á hinum Norðurlöndunum.

Á Þorláksmessu 2010 fjallaði velferðarvaktin um samkomulag ríkisstjórnarinnar við lánastofnanir og lífeyrissjóði um aðgerðir vegna skuldavanda heimilanna frá 3. desember sama ár. *Vaktin fagnaði samkomulaginu en skoraði jafnframt á aðila þess að setja hið allra fyrsta verklagsreglur um framkvæmd samkomulagsins. Enn fremur taldi vaktin brýnt að ríkisstjórn, lánastofnanir og lífeyrissjóðir kynntu úrræðin á þann hátt að aðgerðirnar væru öllum ljósar.* Aðilar samkomulagsins voru einnig hvattir til að standa að sameiginlegu kynningarátaki um úrræðin, þar sem einföld og skýr framsetning gæti ráðið úrslitum um að aðgerðirnar næðu tilsettum markmiðum. Áhersla var lögð á að aðilarnir létu útbúa reiknivél sem yrði öllum aðgengileg á veraldarvefnum í þeim tilgangi að auðvelda fólki mat á því hvernig aðgerðirnar nýtast hverju og einu heimili.

Í mars 2010 fjallaði velferðarvaktin um starfsemi smálánafyrirtækja að beiðni efnahags- og viðskiptaráðherra. Almennt var sjónarmið vaktarinnar að þessi starfsemi væri varasöm, einkum í ljósi þess að veitt eru lán án þess að greiðslumat hafi farið fram eða greiðslugeta metin að öðru leyti og að vextir/þóknarir væru gríðarlega háir og skilmálar ekki nægjanlega skýrir til að fólk geti tekið upplýsta ákvörðun um að taka þessi lán. Enn fremur eru lánin auðfengin og fljótafgreidd sem gerir viðkvæmt og illa sett fólk sérstaklega berskjaldað gagnvart markaðssetningu lánanna. Lagði stýrihópurinn í bréfi sínu til ráðherra áherslu á að öllum tiltækum ráðum yrði beitt til að koma í veg fyrir starfsemi umræddra smálánafyrirtækja.

3 Ýmis verkefni og viðburðir á vegum velferðarvaktarinnar

Gerð félagsvísa er komin vel á veg, en nánari grein er gerð fyrir þeim í áfangaskýrslu félagsvísahópsins síðar í þessu skjali. Á vefslóð velferðarvaktarinnar má sjá helstu flokka félagsvísanna.¹⁶ Nánar má lesa um vinnu við gerð félagsvísanna í kafla 5.4.

Velferðarvaktin *átti fund með lykilaðilum á Suðurnesjum um skuldavanda heimilanna á svæðinu* í október 2010. Meðal annars var rætt um atvinnumál unga fólksins, aukið álag á félagsþjónustuna og fjölgun íbúða sem fara nauðungarsölu.¹⁷ Í framhaldi var samstarfi velferðarvaktarinnar á Suðurnesjum ýtt úr vör og könnun sýslumannsins á orsökum nauðungarsala.

Samstarf velferðarvaktarinnar á Suðurnesjum hófst með formlegum hætti með ráðningu verkefnastjóra í janúar 2011. Fjölmennur samstarfshópur var stofnaður með þátttöku mikilvægra aðila af Suðurnesjum auk fulltrúa ríkisstofnana og velferðarráðuneytis. Síðar í þessari skýrslu er að finna nánari upplýsingar um samstarfið og áfangaskýrslu hópsins er að finna á vefslóð vaktarinnar.¹⁸

Könnun sýslumannsins í Keflavík á orsökum nauðungarsala á Suðurnesjum er unnin í samstarfi við velferðarvaktina og velferðarráðuneyti. Gert er ráð fyrir að verkefnið taki um það bil eitt ár og má gera ráð fyrir niðurstöðum sumarið 2012.

Á tveimur fundum sínum í desember 2010 fjallaði velferðarvaktin sérstaklega um tannvernd barna og kostnað við tannlæknaþjónustu við börn, en efnalitlem fjölskyldum hefur á þessu vori og sumri boðist ókeypis tannviðgerðir fyrir börn.¹⁹

Velferðarvaktin hélt samráðsdag um *hjálp til sjálfshjálpar* í október 2010 í samvinnu við þriðja geirann og Samband íslenskra sveitarfélaga um hlutverk þriðja geirans og samstarf allra aðila.²⁰

Í maí 2010 efndi vaktin til *þemaumræðu um börn í ljósi kreppunnar* með lykilmálum og má sjá nánar um þá umræðu á vefslóð vaktarinnar.²¹

Þá stóð velferðarvaktin fyrir málstofu um atvinnumál ungs fólks í Reykjanesbæ í nóvember 2009 og skilaði félagsmálaráðherra ályktun í framhaldi.²²

¹⁶ <http://www.velferdarraduneyti.is/velferdarvaktin/FrettirVelferd/nr/32744>

¹⁷ <http://www.velferdarraduneyti.is/velferdarvaktin/FrettirVelferd/nr/5237>

¹⁸ <http://www.velferdarraduneyti.is/velferdarvaktin/FrettirVelferd/nr/32834>

¹⁹ <http://www.velferdarraduneyti.is/velferdarvaktin/FrettirVelferd/nr/32480>,

<http://www.velferdarraduneyti.is/velferdarvaktin/FrettirVelferd/nr/32474>

²⁰ <http://www.velferdarraduneyti.is/velferdarvaktin/FrettirVelferd/nr/5256>

²¹ <http://www.velferdarraduneyti.is/velferdarvaktin/FrettirVelferd/nr/4985>

²² <http://www.velferdarraduneyti.is/velferdarvaktin/FrettirVelferd/nr/4588>

Velferðarvaktin og vinnuhóparnir hafa sent frá sér eftirfarandi skýrslur:²³

- Stöðuskýrslur vinnuhópa og áfangaskýrsla stýrihóps velferðarvaktarinnar í mars 2009.
- Stöðuskýrslur vinnuhópa og áfangaskýrsla stýrihóps velferðarvaktarinnar í ágúst 2009.
- Áfangaskýrsla stýrihóps áramótin 2009–2010/skýrsla félags- og tryggingamálaráðherra til Alþingis. Þessi skýrsla hefur verið þýdd á ensku.
- Greinargerð um grunnþjónustu í desember 2010.
- Áfangaskýrslur vinnuhópanna í mars 2011.

²³ Skýrslur velferðarvaktarinnar og starfshópa á hennar vegum:
<http://www.velferdarraduneyti.is/velferdarvaktin/skyrslur/>

4 Niðurstöður úr skýrslum og rannsóknum á vegum velferðarvaktarinnar

4.1 Könnun á fjölgun barnaverndartilkyninga 2005–2009²⁴

Í ályktun velferðarvaktarinnar frá 12. júní 2009 var fjallað um aðstæður barna og barnavernd meðal annars í ljósi fjölgunar tilkyninga til barnaverndarnefnda undanfarna mánuði samanborið við árið 2008. Fjölgunin var talin gefa til kynna að ákveðinn hópur barna byggi við alvarlegan vanda. Velferðarvaktin taldi ekki unnt að draga óbyggjandi ályktanir um ástæður fjölgunarinnar og því var ákveðið að láta gera könnun á nýjum málum sem bárust barnaverndarnefndum þriggja sveitarfélaga, þ.e. Reykjavíkurborgar, Reykjanesbæjar og Sveitarfélagsins Árborgar á fyrstu þremur og fyrstu sex mánuðum 2009. Helstu niðurstöður voru eftirfarandi:

- Á landinu öllu hafði tilkyningum til barnaverndarnefnda á árunum 2005–2009 fjölgað um 20–32% á fyrstu sex mánuðunum hvers árs nema árið 2008 þegar þeim fækkaði.
- Sú fjölgun sem varð á tilkyningum til barnaverndarnefnda fyrri hluta árs 2009 er því sambærileg við fjölgun á undanförunum árum, að frátöldu árinu 2008.
- Ekkert í gögnum bendir til að fjölgun tilkyninga fyrri hluta árs 2009 sé afleiðing efnahagsþrenginga eða aukins atvinnuleysis í kjölfar þeirra. Svo virðist sem ástæður hennar séu þær sömu og fyrir aukningu undanfarin ár.
- Samkvæmt sískráningu er ekki að sjá meginbreytingar milli ára á eðli þess vanda sem tilkynntur er eða hverjir það eru sem tilkynna til barnaverndar á fyrstu mánuðum árána 2005–2009.

4.2 Þjónusta sveitarfélaga við börn og barnafjölskyldur²⁵

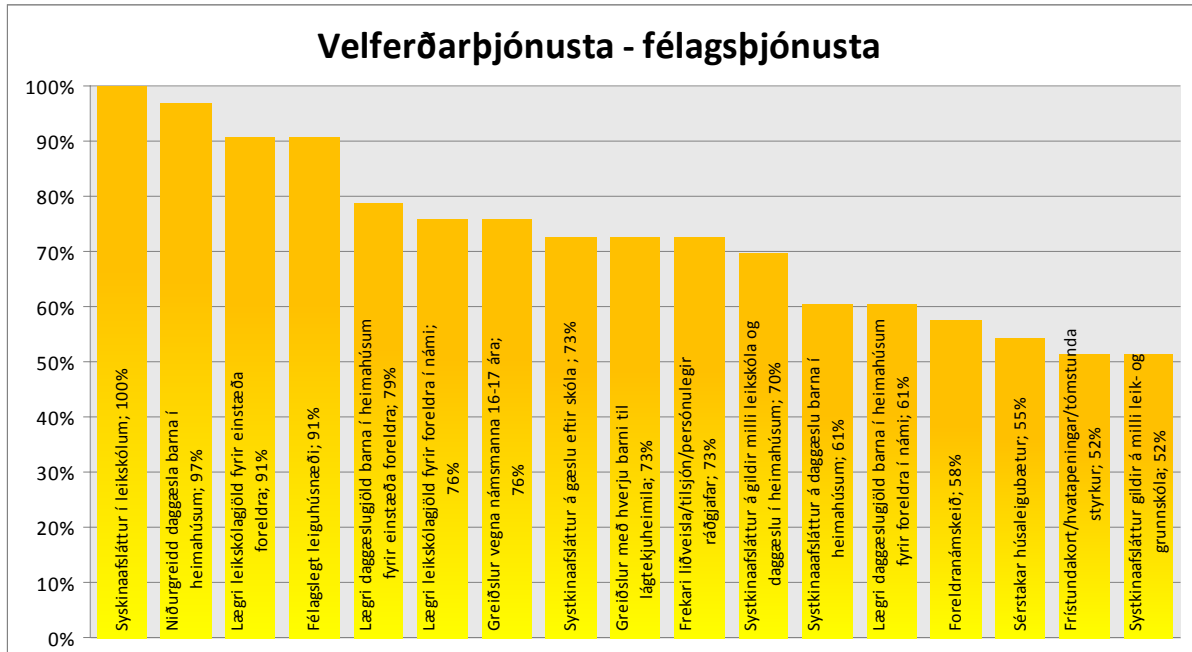
Markmið þessarar rannsóknar var að rannsaka þjónustu sveitarfélaga við börn og barnafjölskyldur, umfram lögbundnar skyldur. Rannsóknin náði til allra sveitarfélaga landsins sem hafa fleiri en 1.000 íbúa, alls 33 sveitarfélög með samtals 295.375 íbúa eða 93% af heildaríbúafjölda landsins. Niðurstöður byggja á gögnum sem fyrst og fremst var aflað af vefsvæðum sveitarfélaganna. Gögnin fengu sveitarfélögin send í tölvupósti og gefinn möguleiki á að leiðrétta eða staðfesta. Starfsmaðurinn sem vann verkið var ráðinn í gegnum átaksverkefni Vinnumálastofnunar fyrir námsmenn og atvinnuleitendur sumarið 2010. Helstu niðurstöður rannsóknarinnar eru eftirfarandi:

- Þjónusta sveitarfélaga við börn og barnafjölskyldur er mjög fjölbreytt. Það sýndi listi 58 þjónustupátta þar sem metið var hvort þjónusta væri til staðar eða ekki í sveitarfélögunum.
- Þrjú þjónustupættir voru til staðar í öllum sveitarfélögunum, þ.e. systkinaafsláttur í leikskólum, félagsmiðstöðvar fyrir 13–16 ára og vinnuskóli/sumar fyrir unglinga.
- Tveir þjónustupættir voru til staðar í öllum sveitarfélögunum nema einu, þ.e. niðurgreidd daggæsla barna í heimahúsum og tónlistarskóli/þjónustusamningur.
- Af 58 þjónustupáttum eru 36 þeirra til staðar í að minnsta kosti helmingi þeirra sveitarfélaga sem voru hluti af þessari rannsókn, eða þar sem búa um 47% af heildaríbúafjölda landsins, samtals hjá 147.688 íbúum.
- Af 58 þjónustupáttum eru 26 þeirra til staðar hjá í það minnsta 70% þeirra sveitarfélaga sem voru hluti af þessari rannsókn, eða þar sem búa um 65% af heildaríbúafjölda landsins, samtals hjá 206.763 íbúum.
- Reykjavíkurborg var með flesta þjónustupætti til staðar eða 50, en Sveitarfélagið Vogar með fæstu þjónustupættina eða 22.

²⁴ <http://www.velferðarraduneyti.is/velferðarvaktin/skýrslur/>

²⁵ <http://www.velferðarraduneyti.is/malaflokkar/felagsthjonusta/utgefid-efni/nr/5232>

- Fjárhagslegur stuðningur við foreldra grunnskólubarna vegna gæslu eftir skóla og vegna skólamáltíða er minni en stuðningur við foreldra barna í daggæslu í heimahúsum og leikskólum. Mestur fjárhagslegur stuðningur er við foreldra leikskólubarna.
- Misræmis gætti í upplýsingum um þjónustu milli þess sem fram kom á vefsvæðum sveitarfélaganna og þjónustu þeirri sem sveitarfélögin greindu frá að væri til staðar. Átti þetta sérstaklega við um fjárhagsaðstoð vegna sérstakra aðstæðna.



Mynd 4. Þjónustupættir til staðar hjá að minnsta kosti helmingi sveitarfélaga.

4.3 Raddir barna 2010 – viðtöl við börn um kreppuna

Raddir barna 2010 byggir á könnun velferðarvaktarinnar sem gerð var meðal barna á aldrinum 8–12 ára um viðhorf þeirra til kreppunnar og umræðu um hana í samfélaginu. Margt hefur verið ritað og rætt um áhrif efnahagsþrenginganna á börnin og ekki síður um áhrif fjölmiðlaumræðunnar á þau. Í þessari könnun eru börnin sjálf spurð. Beitt var eigindlegri aðferðarfræði. Tekin voru hálfopin viðtöl við átta börn á þessum aldri og var kynjaskipting jöfn. Í fyrri hluta viðtalsins var rætt við börnin um daglegt líf þeirra, skóla, frístundir, sumarleyfi og samveru með fjölskyldu. Í seinni hlutanum var rætt um viðhorf þeirra til peninga, vitneskju og viðhorf til kreppunnar og umræðuna um hana í þjóðfélaginu. Að lokum voru börnin spurð um eigin framtíðarsýn. Þegar á heildina er litið virðist börnunum almennt líða vel og þau hafa nóg fyrir stafni bæði í skóla, frístundum og sumarleyfi. Þau hafa raunsætt viðhorf til peninga. Þegar kemur að kreppunni er þekking þeirra mjög misjöfn og einstaklingsbundin og virðist hvorki tengd kyni né aldri. Þau eiga það sameiginlegt að finnast umræða um kreppu, peninga og stjórnmal vera neikvæð. Í skýrslunni er að finna orðréttar tilvitnanir í viðtölin við börnin sem gefa góða mynd af sýn þeirra og viðhorfum auk þess að vera skemmtileg aflestrar. Þessi könnun var smá í sniðum og ekki mögulegt að alhæfa út frá niðurstöðum, en þær gætu nýst sem forvinna við svipaða og stærri könnun eða í tengslum við rýnihóp. Könnunin var unnin af sumarstarfsfólki í tengslum við atvinnuáttak Vinnumálastofnunar fyrir námsmenn og atvinnuleitendur sumarið 2010.

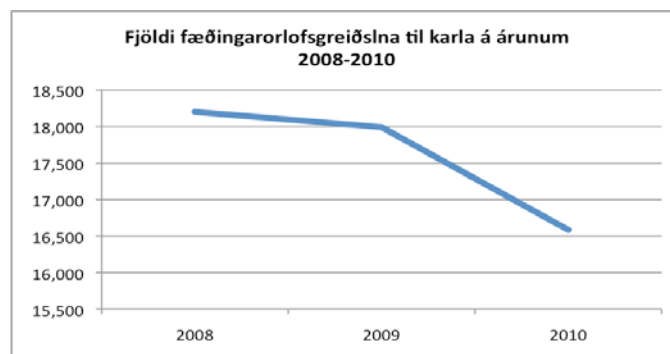
4.4 Matarúthlutanir hjálparstofnana²⁶

Velferðarvaktin átti frumkvæði að gerð könnunar Félagsvísindastofnunar Háskóla Íslands sem fram fór í 24. nóvember 2010 meðal þeirra sem þiggja matarúthlutanir hjálparsamtaka á Íslandi. Í könnuninni kom meðal annars fram að þann dag leitaði rúmlega 1.000 manns til Fjölskylduhjálpar Íslands, Hjálparstarfs kirkjunnar og Mæðrastyrksnefndar. Stærstu aldurshóparnir sem leituðu til hjálparstofnana voru á aldrinum 30–39 ára og 40–49 ára. Fjölmennasti hópurinn var einstæðir foreldrar eða 29% hópsins og þar á eftir kom þar með barn eða börn sem var 23% hópsins. Flestir voru án atvinnu eða 44% hópsins en þar á eftir komu öryrkjar, 38% hópsins.

4.5 Konur í kreppu? Samantekt á opinberum tölulegum gögnum á áhrifum efnahagshrunsins á velferð kvenna²⁷

Hér á eftir er fjallað um helstu niðurstöður skýrslunnar *Konur í kreppu* sem unnin var fyrir velferðarvaktina. Skýrslunni var skipt í fjóra kafla: Heimili og fjölskyldu, atvinnu og atvinnuleysi, kynbundið ofbeldi og heilsu. Hér verður eingöngu fjallað um nokkur atriði skýrslunnar, en tölurnar byggja á opinberum talnagögnum.

Fæðingarorlof – Í kjölfar efnahagshrunsins hefur hámark fæðingarorlofsgreiðslna verið lækkað þrisvar. Það var tæpar 356.000 kr. fyrir hrún, en nú er þakið 300.000 kr. Þessar sparnaðaraðgerðir hafa mun fremur bitnað á feðrum, en 45,7% feðra í fæðingarorlofi lenda í núgildandi hámarki en aðeins 19% mæðra. Feðraorlofið er mikilvægur þáttur í að vernda stöðu kvenna á vinnumarkaði og styrkja tengsl karla við heimilið, en á Íslandi eiga feður og mæður jafnan rétt á fæðingarorlofi.



Mynd 5. Fjöldi mánaðargreiðslna vegna fæðingarorlofs á ári 2008–2010 til karla. Spá fyrir 2010 miðar við bráðabirgðatölur til og með júlí. Bls. 11 í skýrslu.



Mynd 6. Fjöldi mánaðargreiðslna vegna fæðingarorlofs á ári 2008–2010 til kvenna. Spá fyrir 2010 miðar við bráðabirgðatölur til og með júlí. Bls. 11 í skýrslu.

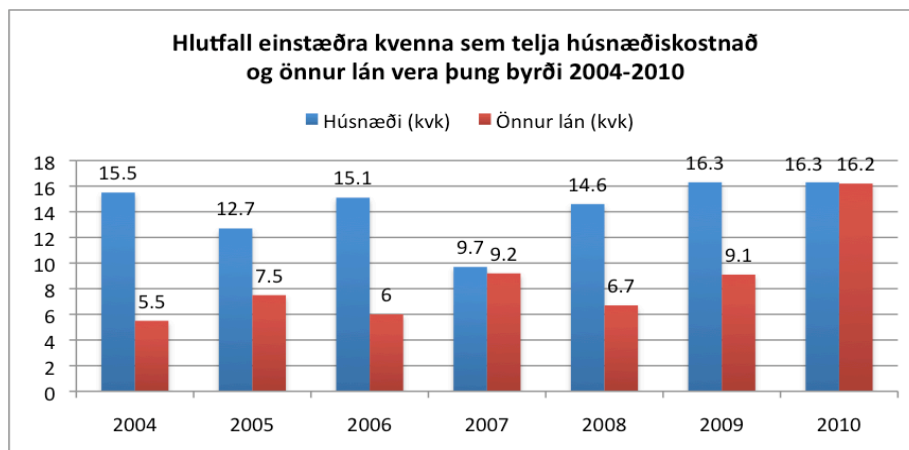
²⁶ <http://www.velferðarraduneyti.is/rit-og-skyrslur-vel/nr/32519>

²⁷ <http://www.velferðarraduneyti.is/rit-og-skyrslur-vel/nr/32718>

Fjárhagsvandi heimilanna – Launamunur kynjanna hefur ekki aukist, eins og þekkt er í efnahagskreppum, heldur minnkað. Þetta þarf að setja í samhengi við miklar launahækkanir karla á penslutímanum, sér í lagi hjá launahæstu hópunum. Karlar hafa því fremur orðið fyrir beinni launaskerðingu vegna kreppunnar meðan konur taka frekar á sig skerðingu á starfshlutfalli. Kyngreindar upplýsingar um vanskil lána og leigu takmarkast við einstætt barnlaust fólk. Hlutfall einstæðra barnlausra kvenna í vanskilum með lán eða leigu hefur hækkað eftir að kreppan skall á. Einstæðir barnlausir karlar eru áfram mun fleiri í vanskilum en konur, eða í 74% tilvika árið 2010. Byrðar húsnæðiskostnaðar og lána hafa þyngst mikið hjá einstæðum barnlausum konum og konur eru í meiri hluta þeirra sem telja sig ekki geta mætt óvæntum útgjöldum eða eiga erfitt með að ná endum saman.

Hlutfall einstaklinga með tekjur undir lágtekjumörkum hækkaði á árunum 2006–2009. Hagstofan áætlað að árið 2009 hafi 18.200 konur og 13.300 karlar verið undir lágtekjumörkum. Körlum fækkar um 3 prósentustig frá árinu áður, en konum fjölgar um 7 prósentustig. Undantekning er meðal atvinnulausra, en árið 2007 voru tæp 29% atvinnulausra kvenna undir lágtekjumörkum en 8% karla. Árið 2009 var hlutfall meðal atvinnulausra karla orðið tæplega 32%, en meðal kvenna tæplega 27%. Sérstaka athygli vekur kynjamunurinn meðal eftirlaunabega sem falla undir lágtekjumörk. Hagstofan áætlað að árið 2009 hafi 3.500 konur á eftirlaunum verið með tekjur undir lágtekjumörkum, á móti 1.400 körlum. Af þeim sem skráðir eru „ekki í vinnu“ árið 2009 eru 5.800 konur sem lifa undir lágtekjumörkum á móti 3.300 körlum.

Einstæðar mæður – Einstæðar mæður eru 91,4% einstæðra foreldra. Tölur um einstæða foreldra eru sjaldan kyngreindar svo ekki er vitað hver munurinn er á aðstæðum einstæðra mæðra og feðra. Launamunur kynjanna, kynjaskiptur vinnumarkaður og hátt hlutfall kvenna í námi benda til þess að konur séu frekar í lægra launabilinu en karlar í því hærra. Helstu breytingar á fjárhagserfiðleikum einstæðra foreldra frá því fyrir efnahagshrun snúa að auknum vanskilum og aukinni lánabyrði. Börn sem sækja áfengis- og vímuefnaferð og börn sem koma við sögu í málum barnaverndarnefnda búa oftast hjá einstæðum mæðrum. Í ljósi versnandi fjárhagsstöðu þessa hóps er ástæða til að fylgjast vel með.



Mynd 7. Hlutfall einstæðra mæðra sem telja húsnæðiskostnað vera þunga byrði 2004 og 2010. Bls. 20 í skýrslu.

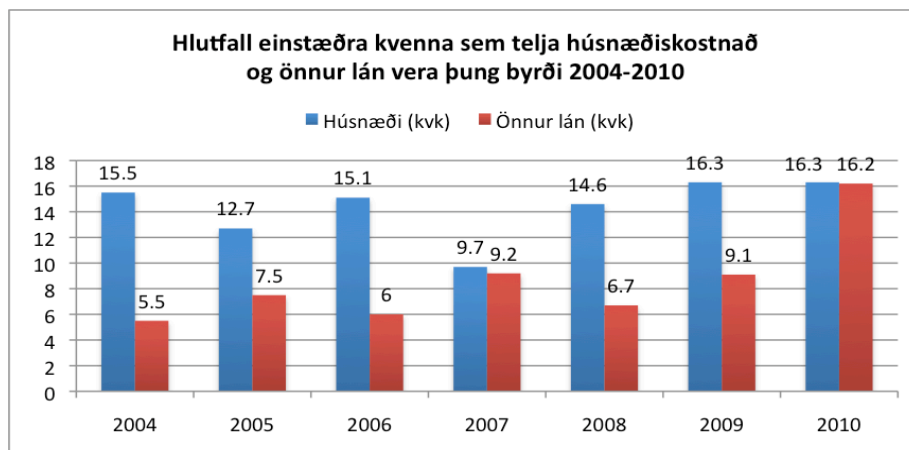
Kynjaskiptur vinnumarkaður – Það á enn við að fjalla um hefðbundnar kvennastéttir og karlastéttir þar sem innan margra starfsstétta er annað kynið í miklum meiri hluta (70% starfsmanna eða meira). Konur eru meiri hluti ríkisstarfsmanna og hefur opinber niðurskurður því meiri áhrif á atvinnustöðu kvenna en karla, ekki síst í heilbrigðisþjónustu og leik- og grunnskólum. Á sama tíma og búin eru til störf fyrir karla eru kvennastörf skorin niður. „Mannafílsfrekar framkvæmdir“ meðal opinberra aðgerða til að skapa fleiri störf eru til marks

um karllæga slagsíðu í atvinnuþróunarstefnu, en slíkar framkvæmdir, auk stóriðju, skapa fyrst og fremst störf sem einungis karlar velja.

Atvinnuleysi – Breytingar hjá hinu opinbera bitna almennt þyngra á konum, en breytingar á almennum vinnumarkaði harðar á körlum. Atvinnuleysisþróunin frá hruni fylgir þekktu kynjamynstri — karlar missa fyrr vinnu í kjölfar kreppu en áhrifin á atvinnuleysi kvenna eru lengur að birtast og sveiflurnar eru mun minni meðal kvenna en karla. Fyrst eftir hrun fjölgaði körlum hlutfallslega hraðar á atvinnuleysissskrá en konum, en sumarið 2010 hafði atvinnuleysi kynjanna jafnast út. Körlum fjölgaði aftur yfir vetrarmánuðina, en miðað við reynslu annarra landa má gera ráð fyrir að atvinnuleysi meðal kvenna aukist þegar líður á efnahagskreppuna og þær verði lengur atvinnulausar en karlar. Langtímaatvinnuleysi eykst samhliða almennu atvinnuleysi. Fyrir hrunið var langtímaatvinnuleysi mun meira meðal kvenna en karla, en um haustið 2010 hafði það jafnast meðal kynjanna. Hjá aldurshópnum 16–24 ára fjölgaði þilum margfalt meira á atvinnuleysissskrá en stúlkum. Þessi mikli kynjamunur hefur haldið sér hlutfallslega meira hjá þessum aldursflokki en öðrum. Frá bankahruninu hafa karlar verið í meiri hluta atvinnulausra á höfuðborgarsvæðinu, en á landsbyggðinni hafa kynin reglulega skipst á að tilheyra meiri hluta á atvinnuleysissskrá. Atvinnulausir karlar eru ólíklegri en konur til að skrá sig í hvers kyns vinnumálaúrræði.

Kynbundið ofbeldi – Samkvæmt skráningu lögreglu hefur málum heimilisófriðar og -ofbeldis fækkað frá 2007. Komum í Kvennaathvarfið hefur fjölgað og voru flestar 2010. Flestar konur koma í viðtöl, en konum í dvöl hefur ekki fjölgað. Það gæti meðal annars skýrst af því að þær komast síður burt af fjárhagslegum ástæðum eða að konur leiti sér fyrr hjálpar en áður og þurfi síður að flýja heimili sín. Hlutfall nýrra skjólstæðinga Kvennaathvarfsins jókst mikið árið 2010 og var metaðsókn þá. Hlutfall kvenna af erlendum uppruna sem leita til Kvennaathvarfsins er hátt miðað við hlutfall þeirra í samfélaginu almennt og hefur aldrei verið hærra en árið 2010.

Lyfjaneysla – Konur eru í meiri hluta viðtakenda lyfjaávísa. Neysla á svefnlyfjum og róandi lyfjum hefur aukist mikið síðan 2006. Mikill munur er á neyslu kynjanna á slíkum lyfjum, en konur eru 64% þeirra sem fá þeim ávísað. Notkun á lyfjum við athyglisbresti og ofvirkni hefur aukist mikið undanfarin ár, fyrst og fremst meðal fullorðinna, sérstaklega fullorðinna kvenna.



Mynd 8. Fjöldi lyfjaávísa. Bls. 84 í skýrslu.

Við vinnslu rannsóknarinnar kom í ljós skortur á kyngreindum gögnum sem olli erfiðleikum við greiningu áhrifa efnahagsþrenginganna á kynin.

5 Úr stöðuskýrslum vinnuhópa vorið 2011

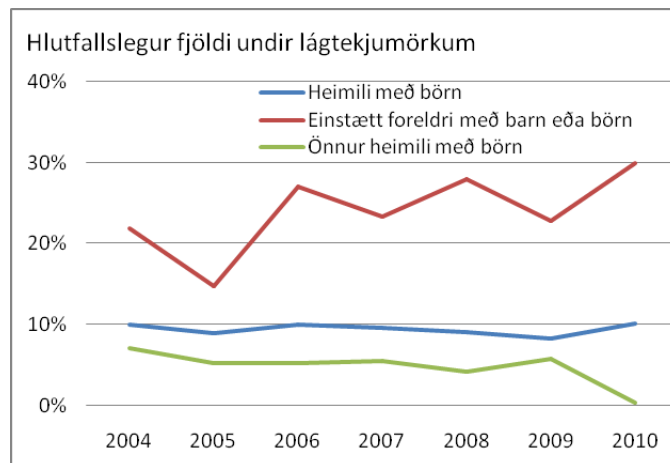
5.1 Börn og barnafjölskyldur

Barnahópurinn hefur tekið saman ýmsar tölur um velferð barna. Þrátt fyrir að flest bendi til að vel gangi að veita börnum og ungmennum lögbundna þjónustu og viðunandi úrræði og almennt hafi efnahagshrunið ekki haft umtalsverð áhrif telur hópurinn mikilvægt að fylgjast vel með þróun mála, ekki síst langtímaafleiðingum skammtímahaagræðingaraðgerða. Í því sambandi vekur hópurinn sérstaka athygli á alvarlegri stöðu ýmissa jaðarhópa eða hópa sem þurfa sérstakan stuðning.

5.1.1 Atvinnuleysi og fátækt

Töluverður hópur barna og ungmenna eru í atvinnuleit og eru 15–19 ára ungmenni á atvinnuleysissskrá fjórfalt fleiri eftir bankahrunið eða rúmlega 400 einstaklingar.

Vakin er sérstök athygli á stöðu einstæðra foreldra, en þeim sem eru undir lágtekjumörkum hefur fjölgað eins og sést á mynd 9.



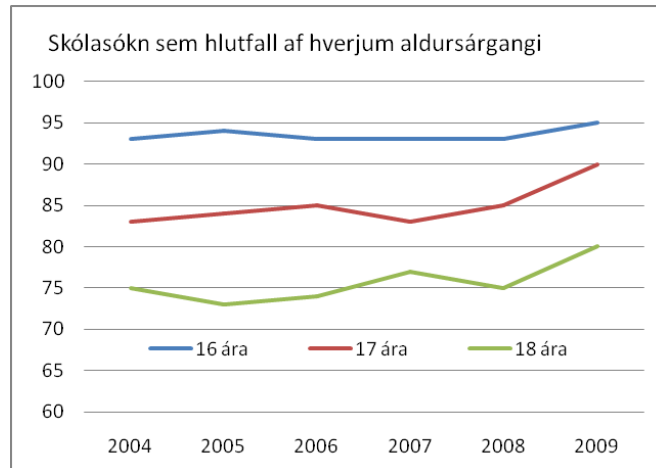
Mynd 9. Hlutfallslegur fjöldi heimila eftir fjölskyldugerð sem eru undir lágtekjumörkum, Hagstofa Íslands.

Hópurinn setur meðal annars eftirfarandi tillögur fram vegna atvinnuleysis og fátæktar:

- Bjóða styttri námsleiðir og önnur tilboð og framhaldsnámskeið sem gætu skilað einingum. Mikilvægt er að virkja foreldra markvisst í slíkum verkefnum.
- Styðja sérstaklega börn atvinnulausra foreldra og foreldra í fjárhagsvanda, en álag og streita á heimilum hefur áhrif á líðan og hegðun barns sem kemur meðal annars fram í árárhneigð.
- Efna til mótvægisáðgerða samhliða niðurskurði þar sem greint verði sérstaklega á hvaða hópum skerðing á þjónustu bitnar mest og tryggt að þörfum þeirra sé mætt með sértækum aðgerðum.
- Virðisaukaskattur verði lækkaður á barnafötum og fleiri vörum sem snerta barnafjölskyldur.
- Tryggja að öll börn og ungmenni fái að njóta íþróttá, tómstunda og æskulýðsstarfs við sitt hæfi og áhuga, óháð efnahag foreldra.
- Samræmt aldursviðmið verði sett á öllum stofnunum, fyrirtækjum og félögum um verðlag fyrir börn og ungmenni. Börn eru börn til 18 ára aldurs. Mjög misjafnt er hvenær börn hætta að vera börn eftir stofnunum, félögum og fyrirtækjum á Íslandi hvað verðlag varðar.

5.1.2 Áhrif efnahagshrunsins á menntun barna

Gæði kennslu í grunnskólum hefur ekki orðið fyrir mælanlegum áhrifum vegna efnahagshrunsins. Niðurstöður í PISA-rannsókn frá 2009 sýnir betri niðurstöður frá árinu 2006 en lakari en frá árinu 2000, og nemendur eru almennt ánægðari en áður með þjónustu kennara. Skráðum nemendum á framhaldsskólastigi fjölgaði um 1–2.000 frá árunum 2001–2008. Þessi þróun hélt áfram 2009 og hefur skólasókn á framhaldsskólastigi aukist á síðustu árum (mennta- og menningarmálaráðuneyti).



Mynd 10. Skólasókn sem hlutfall af aldursárgöngum 2004–2009.

Mælingar sýna að börnum líður betur í skóla nú en fyrir hrun bankanna. Þannig sögðu 36% barna að þeim líði vel í skólanum árið 2006 en 43% árið 2009.²⁸ Sömu mælingar sýna að einelti virðist hafa aukist. Árið 2006 sögðust 95% aldrei hafa orðið fyrir einelti en 93% árið 2009 (HBSC). Einelti er viðvarandi í grunnskólum þrátt fyrir ýmsar aðgerðir sem skólar hafa beitt til að koma í veg fyrir einelti og viðbragðsáætlanir. Víða hefur vel tekist til og marktækt dregið úr einelti en sums staðar hefur einelti aukist eða orðið alvarlegra (samkvæmt könnunum í Olweusar-áætluninni).

Nemendur með námsörðugleika í framhaldsskóla hafa iðulega þörf fyrir önnur úrræði en þau sem standa alla jafna til boða í framhaldsskólakerfinu. Töluverðar breytingar hafa verið gerðar á lögum um framhaldsskóla sem leitt hafa til mikillar fjölgunar nemenda en margt bendir til þess að þær breytingar hafi ekki skipt sköpum fyrir þennan nemendahóp.

Skólafólk hefur lýst áhyggjum yfir að niðurskurður komi verst niður á börnum með sérþarfir og börnum í jaðarhópum. Á Barna- og unglingadeild Landspítala hefur alvarlegum eineltismálum fjölgað og niðurskurður í heilbrigðis- og skólakerfi veldur samdrætti í þjónustu við börn með þroskaraskanir.

Vinna unglunga hjá Vinnuskóla Reykjavíkur hefur verið skorin niður. Hætt er við að það hafi áhrif til lengri tíma þar sem mikilvægt er að tryggja börnum uppbyggileg verkefni yfir sumartímann og efnalítlum fjölskyldum munar um að börnin geti aflað sér vasapenings.

Hópurinn setur meðal annars eftirfarandi tillögur fram í tengslum við skólastarf:

- Fylgjast þarf grannt með þróun eineltismála í grunnskólum og hvort niðurskurður hefur meðal annars áhrif á frímínútnagæslu, forfallakennslu og þjónustu náms- og

²⁸ <http://www.hbsc.is/>

starfsráðgjafa og félagsráðgjafa. Tryggja þarf að eineltisáætlun sé í öllum leik-, grunn- og framhaldsskólum og henni sé framfylgt.

- Bjóða þarf fleiri námsleiðir og valkosti fyrir nemendur að loknum grunnskóla, sem og fjölbreyttari kennsluaðferðir, virkniúrræði og lýðháskóla þegar horft er til framtíðar. Fylgjast þarf sérstaklega með sérkennslu og þarf hún að vera í boði bæði í grunn- og framhaldsskóla.
- Leggja þarf aukna áherslu á samvinnu allra aðila í hverju skólasamfélagi, samstöðu um menntun og velferð og nýta allan mögulegan stuðning á hverjum stað, einkum aukið foreldrastarf.
- Styrkja ber börn af erlendum uppruna og foreldra þeirra, sem eru með annað móðurmál en íslensku. Góð fyrirmynd að slíku verkefni er í Vesturbæjarskóla, sem unnið er af foreldrum í sjálfboðaliðastarfi í nánú samstarfi við skólafyrirvöld.
- Tryggja þarf að öll börn og ungmenni hafi óheftan aðgang að námsefni til að mennta sig óháð efnahag. Fræðsluskylda er til 18 ára aldurs og því þarf að tryggja að öll börn og ungmenni í grunn- og framhaldsskóla hafi aðgang að námsefni og námsbókum, meðal annars með því að nota rafrænt námsefni sem aðgengilegt er á Netinu.

5.1.3 Áhrif efnahagshrunsins barnavernd

Samkvæmt upplýsingum frá Barnaverndarstofu hefur tilkynningum til barnaverndarnefnda hefur fjölgað jafnt og þétt á undanförunum 15 árum og er ekki merkjanlegur munur á þeirri þróun eftir bankahrunið. Hlutfall tilkynninga um ofbeldi af heildarfjölda tilkynninga til barnaverndarnefnda hefur vaxið á undanförunum árum.

Barnaverndarstofa greinir aukna eftirspurn eftir úrræðum stofunnar sem getur verið vísbending um svipaða þróun og varð í Finnlandi. Vistunum hefur ekki fjölgað en varð raunin í Finnlandi. Barnaverndarstofa hefur tekið upp nýja vinnuaðferð í barnavernd, fjölkerfameðferð (MST), sem fer fram í nærumhverfi barns og hefur það leitt til þess að færri börn eru vistuð utan heimilis. Í niðurstöðum frá Finnlandi kemur fram að áhrif efnahagserfiðleika komi ekki endilega fram í tölum barnaverndar fyrr en 5–7 árum síðar. Það þarf því að fylgjast vel með framvindunni.

Fjölgun tilkynninga og upplýsingar síðastliðin tvö ár um aukinn þunga mála og meira álag á starfsfólk hefur hvorki leitt til fjölgunar stöðugilda í barnavernd né aukins fjármagns til Barnaverndarstofu.

Tillögur barnahópsins að aðgerðum í barnavernd:

- Beina verður sjónum að stuðningi við börn sem ekki alast upp á heimilum með báðum kynforeldrum en um 80% mála á vegum barnaverndarnefnda snerta þennan hóp.
- Komið verði á fót samhæfingarmiðstöð í málefnum barna og ungmenna (í samræmi við tillögur hópsins 2010) þar sem markmiðið er að nýta fjármagn og mannafla betur með hagsmuni barna að leiðarljósi.
- Vakin verði athygli á tilkynningarskyldu til barnaverndaryfirvalda hjá öllum sem starfa með börnum og ungmennum.
- Sérstaklega verði hugað að málefnum fósturbarna sem vistuð eru tímabundið fjarri lögheimili, bæði faglegum og fjárhagslegum þáttum.

5.1.4 Áhrif efnahagshrunsins á andlega líðan og heilsu barna

Kannanir í skólum gefa vísbendingu um að almenn líðan barna í grunnskólum sé betri nú en á undanförunum árum.²⁹ Á hinn bóginn hafa kannanir sýnt að þrátt fyrir að dregið hafi úr

²⁹ (HBSC) og ungt fólk, könnun á líðan og högum nemenda í grunn- og framhaldsskólum, Skólapúlsinn o.fl.

tóbaksnotkun og áfengisneyslu nemenda á framhaldsskólaaldri hefur neysla á ólöglegum fíkniefnum aukist.

Í hópnum hefur verið rætt um neikvæð áhrif efnahagsþrenginganna á tannheilsu og mikilvægi þess að vanræksla í tannhirðu sé tilkynnt til barnaverndarnefnda.

Kostnaður við göngudeildarþjónustu á geðsviði hefur hækkað og má greina minni aðsókn í þá þjónustu á meðan símtölum vegna geðrænna vandamála til Rauða krossins hefur fjölgað verulega. Börn með geðraskanir og börn foreldra með geðraskanir eru í sérstökum áhættuhópi.

Með auknum kostnaði við matarinnkaup og þrýstingi á minnkun útgjalda er líklegt að næring á heimilum og í skólum verði verri sem gæti haft alvarleg langtímaáhrif á heilsu.

Tillögur að aðgerðum í tengslum við andlega líðan og heilsu barna:

- Góð tengsl foreldra og barna er verndandi þáttur fyrir líðan barna og mikilvægt að styrkja foreldra í hlutverkum sínum. Tryggja þarf almennt aðgengi að uppeldisráðgjöf og stuðningi við fjölskyldur og ætti leita samstarfs við vinnuveitendur, Vinnumálastofnun og verkalýðshreyfinguna.
- Öllum börnum verði tryggð flúorskolun en talið er að hægt sé að koma í veg fyrir 25% tannskemmda með þeirri aðferð einni.
- Niðurgreiðsla verði aukin vegna tannlækninga barna og ungmenna. Allra best væri að börn frá fjögurra ára aldri fengju árlega gjaldfrjálsa skoðun hjá tannlækni til 18 ára aldurs.
- Sérstöku fjármagni verði varið til að tryggja geðheilbrigðisþjónustu fyrir börn hvort sem þau eru með kvíða, hegðunar- eða neysluvanda.
- Sjónum verði beint að ungmennum á framhaldsskólaaldri vegna aukinnar neyslu ólöglegra fíkniefna í þessum aldurshópi.
- Efla ber foreldrasamstarf í framhaldsskólum og stuðla að samstarfi nærsamfélagsins við framhaldsskóla líkt og hefur verið gert í nærsamfélagi leik- og grunnskóla.

5.1.5 Áhrif efnahagshrunsins á starfsfólk sem vinnur með börnum

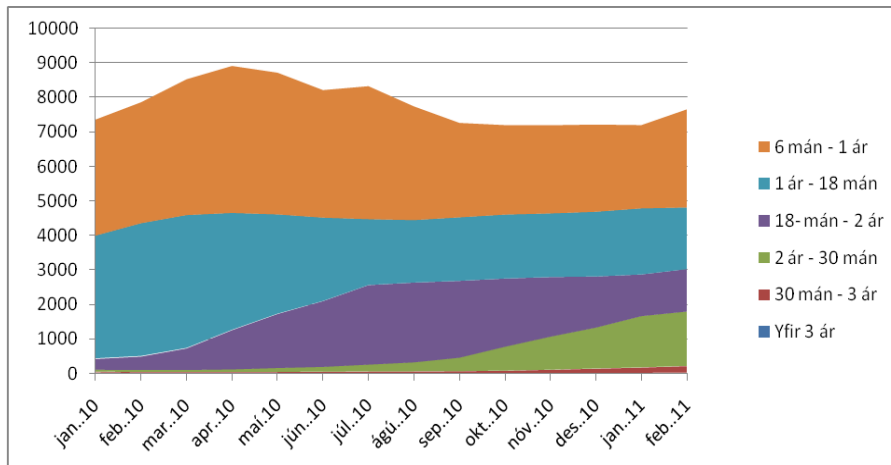
Kennarasamband Íslands hefur orðið vart við aukið álag á kennara í skólum og koma fleiri og erfiðari samskiptamál til umfjöllunar. Félagsráðgjafar á Barna- og unglingsgeðdeild verða varir við vanmátt kennara gagnvart vanda nemenda og eru þeir á sama tíma að glíma við eigin vanlíðan og atvinnuóryggi. Barnaverndarstofa greinir aukið álag á barnaverndarstarfsfólk og hafa kvartanir um starf þeirra aukist síðan 2007. Kvartanir geta verið vísbendingar um aukið álag á starfsmenn barnaverndarnefnda sem kemur niður á vinnubrögðum, þær geta einnig verið vísbendingar um almenna streitu og óánægju í samfélaginu og að fólk vantreysti yfirvöldum.

Tillögur að aðgerðum í tengslum við áhrif efnahagshrunsins á starfsfólk sem vinnur með börnum:

- Gerð verði könnun á streitu meðal starfsmanna í skóla-, félags- og heilbrigðisþjónustu.
- Líðan starfsfólks verði bætt með markvissum aðgerðum, meðal annars með því að efla fræðslu, tryggja starfsöryggi og beita aðferðum sem koma í veg fyrir kulnun í starfi.

5.2 Vinnuhópur um fólk án atvinnu³⁰

Hlutfall þeirra sem eru í atvinnuleit hefur heldur lækkað undanfarið og nýskráningar hjá Vinnumálastofnun á höfuðborgarsvæðinu voru færri í janúar síðastliðnum en síðustu tvö ár en jukust í febrúar. Fjöldi starfa er svipaður og áður. Breytingar á atvinnuleysishlutfalli eru því ekki vegna fjölgunar starfa heldur vegna flutnings fólks úr landi og vegna þess að fólk hefur farið í nám, auk „tæknilegra“ ástæðna þar sem námsmenn eiga ekki lengur rétt til atvinnuleysisbóta.

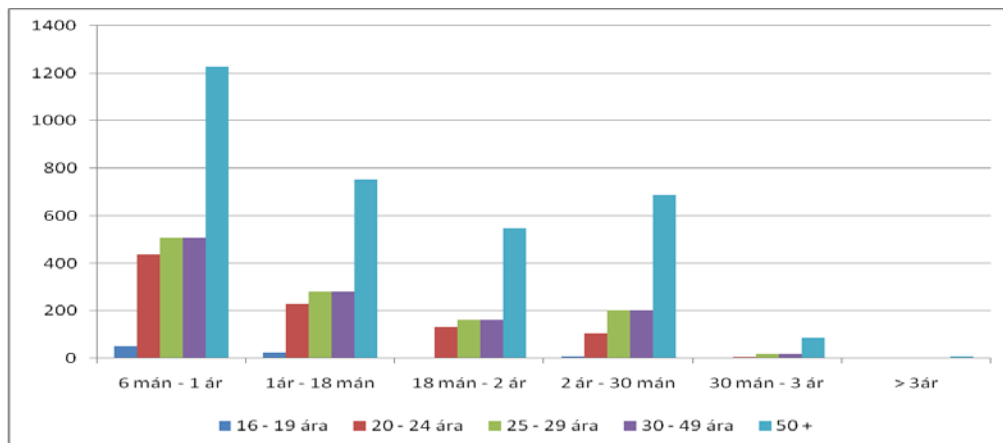


Mynd 11. Fjöldi þeirra, sem hefur verið án atvinnu sex mánuði eða lengur, janúar 2010–febrúar 2011.

Þeim sem hafa fullnýtt rétt til atvinnuleysisbóta fjölgaði um tíma en ákvörðun um að lengja bótatímann úr þremur árum í fjögur leiddi til þess að þeim hætti að fjölga að minnsta kosti um tíma. Þeir sem hafa verið lengi án atvinnu gætu þurft á öðrum úrræðum að halda en þeir sem skemur hafa verið í atvinnuleit og er þörf á endurhæfingu; allt að því „maður á mann“ aðstoð.

Atvinnuleysistölur gefa ekki skýra mynd af fjölda atvinnuleitenda. Þeir sem falla út af skrá eftir að hafa fullnýtt bótarétt sinn eru ekki lengur á skrá. Einhverjir eru hvergi á skrá en eru í atvinnuleit svo og hluti öryrkja sem einnig er í atvinnuleit. Þetta kemur ekki fram í atvinnuleysistölum. Í þeim sveitarfélögum þar sem um 80% landsmanna búa fengu um 2% fjárhagsaðstoð frá sveitarfélagi einhvern tíma á árinu 2010 og hlutfall öryrkja sem eru án atvinnutekna hefur hækkað umtalsvert eftir 2007. Langtímaatvinnuleysi er megináhyggjuefnið en það er mest meðal þeirra elstu og hlutfallslega meira á höfuðborgarsvæðinu og Suðurnesjum en annars staðar á landinu. Fólk um fimmtugt og eldra sem missir atvinnuna á í miklum erfiðleikum með að fá nýtt starf.

³⁰ <http://www.velferdarraduneyti.is/velferdarvaktin/skyrslur/>



Mynd 12. Fjöldi þeirra sem hafa verið án atvinnu í sex mánuði eða lengur eftir aldri.

Langtímaatvinnuleysi hefur slæm áhrif á líkamlega og andlega heilsu einstaklingsins. Félagssleg einangrun sem til lengri tíma getur leitt til örorku er þekkt afleiðing þessa og ljóst að bætur duga ekki alltaf til framfærslu, sem leiðir til fátæktar ef fólk festist í þessari stöðu.

Öryrkjum hefur ekki fjölgað jafn mikið og búist var við, en líta ber til þess að áhrif hrunsins geta komið fram síðar. Mikilvægt er að einstaklingarnir nýti þjónustu og starfsendurhæfingu, einkum þeir sem hafa verið lengi á bótum. Starfsendurhæfing hefur eflst með tilkomu starfsendurhæfingarstöðva víða um land og þjónustu VIRK – starfsendurhæfingarsjóðs.

Sveitarfélög þurfa að geta nýtt sömu úrræði fyrir skjólstæðinga sína og Vinnumálastofnun býður þeim sem fá atvinnuleysisbætur. Ekkert mælir í raun gegn því að notendur félagsþjónustunnar nýti sér úrræði Vinnumálastofnunar, en sveitarfélögin þyrftu að greiða kostnaðinn sem því fylgir eða annarra leiða leitað.

Gagnvart ungu fólki hlýtur áherslan fyrst og fremst að snúa að menntun. Nýta þarf framhaldsskólana betur því þar er húsnæði og þekking. Byggja þarf upp traust hjá ungu fólki sem hefur flosnað úr skóla og greina þarf það sem vel hefur verið gert og huga að fleiri úrræðum í menntunarmálum, meðal annars að leggja aukna áherslu á iðnnám. Þar er aðkoma atvinnulífsins mikilvæg. Reynsla framhaldsskóla sem tekið hafa þátt í UFTA verkefninu (ungt fólk til athafna) er að það vanti vinnustaði sem eru tilbúnir að taka við fólki sem lokið hefur þeim hluta starfsnámsins sem fram fer innan veggja skólans. Sé ástæðan sú að atvinnurekendur óttist að binda sig til þriggja ára (samningsbundið iðnnám), jafnvel þó kallað sé eftir fólki í viðkomandi grein, þarf að finna lausn á slíku. Í lögum um framhaldsskóla er möguleiki á sveigjanleika hvað þetta varðar. Vinnuhópurinn beinir því til mennta- og menningarmálaráðuneytis að fundin verði lausn á málinu sem allra fyrst.

Mikilvægt er að sveitarfélög leggi áherslu á að tryggja sumarvinnu fyrir ungt fólk. Veruleg áhersla hefur verið lögð á þetta frá því um sumarið 2009 og mikilvægt að haldið sé áfram á sömu braut. Verið er að vinna leiðbeiningar fyrir sveitarfélögin vegna erlendra ríkisborgara. Um er að ræða fólk sem erfitt er að ná til með tilliti til endurhæfingar. Þörf er á að nálgast hópinn, kortleggja ástand hans og bjóða upp á lengri úrræði, svo sem allt að eins árs íslenskukennslu. Þegar rætt er um atvinnuskapandi aðgerðir stjórnvalda er nauðsynlegt að huga að kynjahlutföllum. Að fenginni reynslu er líklegt að þau störf sem verða til við aðgerðir stjórnvalda verði frekar „karlastörf“ og að konum í atvinnuleit muni ekki fækka við þær.

Vinnumálastofnun hefur náð að kalla til viðtals svo til alla sem eru á atvinnuleysisráðgjafi í tengslum við UFTA (ungt fólk til athafna) og ÞOR (ætlað eldra fólk í atvinnuleit). Ríflega 9.000 manns tók þátt í úrræðum Vinnumálastofnunar 2010, þar af tóku sumir þátt í fleiri en einu verkefni. Úrræði sem atvinnuleitendum standa til boða þyrftu að vera lengri, allt að 6–8 mánuðir.

	Heildarfjöldi í úrræði árið 2010	Hlutfall af heildarfjölda á skrá sem tók þátt í úrræði*
16–24 ára	3.680	54%
25–29 ára	2.361	42%
30–49 ára	4.344	34%
50 ára +	2.386	38%
	<u>12.771*</u>	

*Ath. nokkrir eru tvítaldir úr úrræðum.

Tafla 1. Þátttaka í úrræðum Vinnumálastofnunar 2010.

Reynslan sýnir að atvinnuleitendur hafa verið ánægðir með mörg af úrræðunum. Vinnumálastofnun er að hefja vinnu við að meta þau og mun niðurstaða matsins liggja fyrir í sumarbyrjun 2011.

5.3 Frá hópnum um þá sem standa höllum fæti³¹

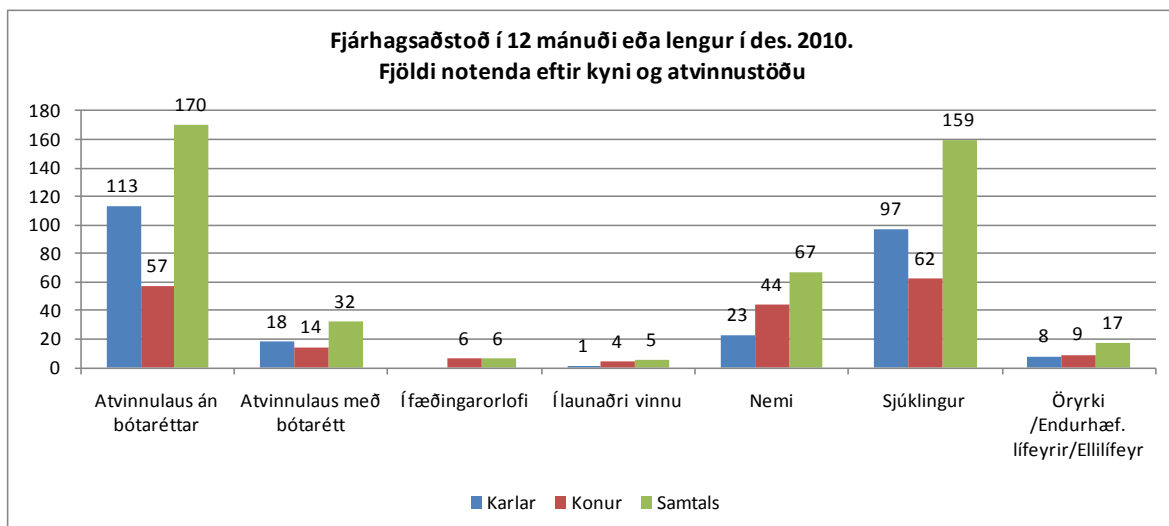
5.3.1 Þeir sem fá fjárhagsaðstoð hjá sveitarfélögum

Þeir sem stóðu höllum fæti fyrir kreppu standa verr og þrengt hefur að þeim fjárhagslega, félagslega og andlega. Eftirfarandi kom meðal annars fram í niðurstöðum rannsóknar sem unnin var af Félagsvísindastofnun Háskóla Íslands fyrir Velferðarsvið Reykjavíkur haustið 2010:

- Alls sögðust 76% þátttakenda í könnuninni, meðal þeirra sem fá fjárhagsaðstoð frá Reykjavíkurborg, að þeim gengi illa að framfleyta sér greiðslunum.
- Almennigur í Reykjavík var að meðaltali með hærra gildi á viðmiði yfir líðan en fólk sem fékk fjárhagsaðstoð frá Reykjavíkurborg.
- Í viðtölum við einstaklinga sem tóku á móti fjárhagsaðstoð kom fram að sumir upplifðu sig sem annars flokks þegna samfélagsins vegna þeirrar stöðu sem þeir voru í.
- Sumir viðmælendur voru félagslega einangraðir og fram kom ósk um að í boði væri samkomuhús fyrir fólk sem fær fjárhagsaðstoð.

Aldrei hafa jafn margir fengið fjárhagsaðstoð hjá félagsþjónustu sveitarfélaganna um allt land og þeim fjölgar sem fá fjárhagsaðstoð til lengri tíma. Jafnframt fjölgar þeim sem taka á móti mataraðstoð, aðstoð vegna lyfja og aðstoð vegna barna hjá hjálparsamtökum.

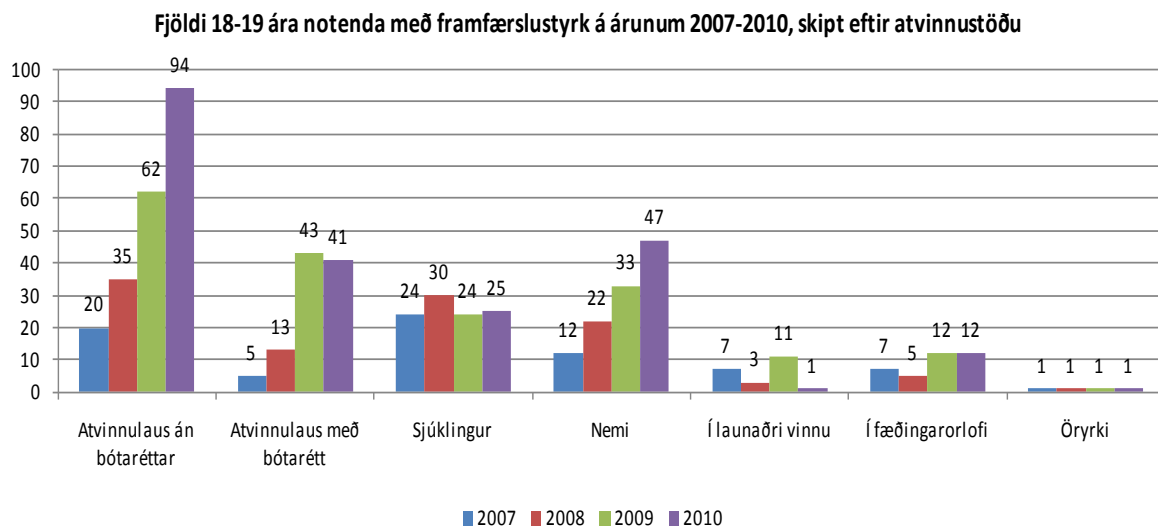
³¹ <http://www.velferdarraduneyti.is/velferdarvaktin/skyrslur/>



Mynd 13. Fjárhagsaðstoð hjá Reykjavíkurborg 2010. Úr rannsókn Félagsvísindastofnunar Háskóla Íslands fyrir Velferðarsvið Reykjavíkurborgar haustið 2010.

5.3.2 Ungt fólk sem ekki á rétt til atvinnuleysisbóta

Ungmenni sem voru 16 ára þegar kreppan skall hafa nú náð 18 ára aldri. Hluti hópsins hefur fengið fjárhagsaðstoð hjá félagsþjónustunni og hefur fjölgað í honum. Ungmenninum bjóðast ekki úrræði á vegum Vinnumálastofnunar og þrátt fyrir að þessi hópur sé vaxandi ætti að vera unnt að aðstoða hann án mikils tilkostnaðar. Jákvætt er að fleiri ungmenni njóta skólastuðnings nú en áður og stefnt er að því að öll ungmenni að 25 ára aldri fái inngöngu framhaldsskóla á hausti 2011.



Mynd 14. Fjöldi 18 og 19 ára sem fengið hafa fjárhagsaðstoð hjá Velferðarsviði Reykjavíkur 2007–2010, eftir stöðu. Úr rannsókn Félagsvísindastofnunar fyrir Velferðarsvið Reykjavíkur haustið 2010.

5.3.3 Öryrkjar og þeir sem leita til hjálparstofnana

Hjálparstarf kirkjunnar gerði könnun á líðan þeirra sem fengu aðstoð 2009–2010 sem var endurtekin fjórum sinnum. Meðal þess sem kom fram er að fólk finnur fyrir auknu þunglyndi, svefnleysi og hefur áhyggjur af framtíð sinni og barnanna, sem uxu í hverri könnun. Niðurstöður rannsóknarinnar³² *Fátækt og félagslegar aðstæður öryrkja* sýna að örorkubætur

³² <http://www.tr.is/tryggingastofnun/frettir/nr/1232>

eru það lágar að öryrkjar eiga í erfiðleikum með að tryggja daglegt viðurværi sitt. Foreldrar úr hópi þátttakenda lögðu áherslu á að börn þeirra tækju þátt í frístundastarfi en áttu oft erfitt með að standa straum af þeim kostnaði, en stærsti mánaðarlegi útgjaldaliðurinn er undantekningarlaust húsnæðiskostnaður. Aðrir stórir útgjaldaliðir eru afborganir af lánum, bifreiðakostnaður og lyfja- og lækniskostnaður. Samkvæmt framangreindri rannsókn er talið að öryrkjar þurfi að hafa 15–30% hærri tekjur en aðrir til að njóta sömu lífskjara þar sem heilbrigðiskostnaður er hár og aðkeypt þjónusta. Meðal öryrkja eru fjölskyldur með börn á framfæri verst staddar, einkum einstæðar mæður. Þessu fylgir streita, kvíði og áhyggjur sem hefur mjög neikvæð áhrif á fjölskyldulífið og börnin.

5.3.4 Erlendir ríkisborgarar

Nauðsynlegt er að fylgjast náið með atvinnulausum innflytjendum og tryggja viðeigandi úrræði fyrir þá hjá Vinnumálastofnun. Ákveðinn hópur þeirra á ekki rétt á úrræðum hjá stofnuninni þar sem dvalar- og atvinnuleysi þeirra eru bundin atvinnuþátttöku. Einstaklingur sem er á slíkum leyfum á hvorki rétt á atvinnuleysisbótum né úrræðum Vinnumálastofnunar. Enn fremur getur reynst erfitt að veita innflytjendum fullnægjandi ráðgjöf ef þeir tala hvorki íslensku né ensku. Í janúar 2011 voru 2.342 erlendir ríkisborgarar í atvinnuleit. Þar af voru 1.415 karlar og 927 konur, 1.686 á höfuðborgarsvæðinu og 656 á landsbyggðinni. Það er hlutfallslega meira atvinnuleysi meðal innflytjenda en Íslendinga en margir þeirra störfuðu í byggingariðnaðinum. Vinnumálastofnun hefur unnið markvisst að því að virkja þennan hóp, meðal annars er innflytjendum boðið að sækja íslenskunámskeið við hæfi með sérstakri áherslu á tiltekinn orðaforða sem tengist iðnaðinum sem þeir starfa við.

5.3.5 Hver er þróunin, hvað er framundan og hvað þarf að gera betur?

Einstaklingar fá lengur fjárhagsaðstoð og atvinnuleysisbætur en áður og er sérstaklega varhugavert að ungt lítið menntað fólk festist í bótakerfi. Þeir sem standa verst eiga við stigvaxandi vanda að etja og er ástæða til að hafa áhyggjur af líðan þessa hóps. Ljóst er að ekki er unnt að skera meira niður þjónustu gagnvart þessum hópi án mjög alvarlegra afleiðinga til lengri tíma, bæði meðal fullorðinna og barna. Vinnu velferðarráðuneytis við neyslumiðmið er fagnað og eru viðmiðin talin grunnur að byggja á til að hækka lægstu laun og bætur svo unnt sé að lyfta þessum fjölskyldum upp yfir fátækramörk.

Auka þarf samvinnu og samþættingu til að gera úrræði aðgengilegri fyrir þá sem standa höllum fæti. Einnig þarf að fræða starfsfólk velferðarþjónustunnar og aðra ráðgjafa um þau úrræði sem eru til staðar svo einstaklingar njóti fullra réttinda og unnt að veita þeim viðeigandi þjónustu. Haldinn var fundur með þjóðfundasniði í maímánuði árið 2010 þar sem kallaðir voru saman einstaklingar sem upplifa fátækt og félagslega einangrun. Lagt var til að auka upplýsingar um félagsleg réttindi einstaklinga og kynna betur úrræði í boði og styrkja menntunarúrræði. Fjöldi annarra tillagna komu fram og má til dæmis nefna umboðsmann bótaþega og er lagt til að velferðarvaktin vinni með þær áfram.

5.3.6 Tillögur hópsins

Félagsvísahópurinn leggur fram eftirfarandi tillögur:

- Horfa til langs tíma með hag komandi kynslóða að leiðarljósi, með skammtíma- og langtímaverkefni og lausnir í huga. Útbúa verður áætlun 20/20 í málefnum þeirra sem veikast standa, eins öðrum, og í umræðu um hagvöxt og atvinnusköpun má ekki setja velferð og félagslegt réttlæti til hliðar.
- Skerða ekki húsaleigubætur þegar börn sem búa hjá foreldrum verða 18 ára. Því mætti kanna hvort hækka megi aldurinn til 20 ára.
- Foreldrar barna á aldrinum 16–18 ára geti nýtt sér skattaafslátt barna sinna, sérstaklega einstæðir foreldrar.

- Efla færni og styrk foreldra og efla fjölskyldutengsl. Þetta er mögulegt með námskeiðum og fræðslu og með því að stuðla að opinni umræðu um þann vanda sem fjölskyldur búa við í dag.
- Finna leiðir til að koma fjárhagslega til móts við ungt fólk sem flosnar úr framhaldsskóla vegna efnahagsástandsins.
- Tryggja að einstaklingar og fjölskyldur sem búa við fjárhagserfiðleika fái viðunandi heilbrigðisþjónustu, einkum tannlækningar og talþjálfun fyrir börn og lyf fyrir þá sem standa verst.
- Fara vel yfir lágmarksframfærsluviðmið og barnatryggingar sem hafa verið til umræðu og eru meðal annars til athugunar hjá velferðarráðuneyti.
- Fara yfir samspil bóta þannig að hækkun einnar tegundar bóta leiði ekki sjálfkrafa til lækkunar á öðrum bótum.
- Tryggja félagslegt húsnæði þar sem leiga er lægri en á almennum markaði og huga að öðrum möguleikum til að gera fólki kleift að eignast ódýrt öruggt húsnæði.
- Efla ráðgjöf við þá sem hafa verið lengi á atvinnuleysisbótum eða fjárhagsaðstoð sveitarfélaga.

5.3.7 Það sem vel hefur tekist

Fundur sem haldinn var með þjóðfundasniði í maí síðastliðinum, þar sem einstaklingar sem búa við fátækt og félagslega einangrun lögðu fram tillögur að úrbótum, er gott dæmi um hvernig virkja má einstaklingana sjálfa.

Virknitilboð³³ hjá Reykjavíkurborg fyrir ungt fólk sem er fær fjárhagsaðstoð eða er í atvinnuleit hafa tekist og virðast ná til margra samkvæmt könnun sem gerð var um verkefnið:

- Meiri hluti (59%) þátttakenda á kynningarnámskeiðinu virkni til velferðar taldi að efnið sem farið var í á námskeiðinu myndi nýtast vel. Yngstu þátttakendurnir voru helst á þessari skoðun.
- Fólk sem þáði fjárhagsaðstoð af heilsufarsástæðum hafði frekar sótt virkninámskeið af einhverju tagi en þeir sem fengu aðstoð vegna atvinnuleysis. Miklum meiri hluta þátttakenda sem hafði tekið þátt í virkninámskeiði af einhverju tagi (76%) fannst námskeiðið gagnast sér.
- Öllum þeim sem tóku þátt í virknibrúnni fannst námskeiðið gagnast sér.

Ýmis námskeið hafa verið haldin til að efla fólk, svo sem fyrir ungar mæður, innflytjendur og atvinnuleitendur, og mörg hafa reynst vel. Það þarf að tryggja fjármagn til að halda verkefnunum áfram, opna umræðuna og nýta krafta sem flestra, hvort sem er innan hins opinbera eða utan.

Hækkun viðmiðunarfjárhæðar fjárhagsaðstoðar í Reykjavík og aukið aðgengi að stuðningi við nám er til fyrirmyndar og mættu fleiri sveitarfélög gera slíkt hið sama.

5.4 Félagsvísahópur

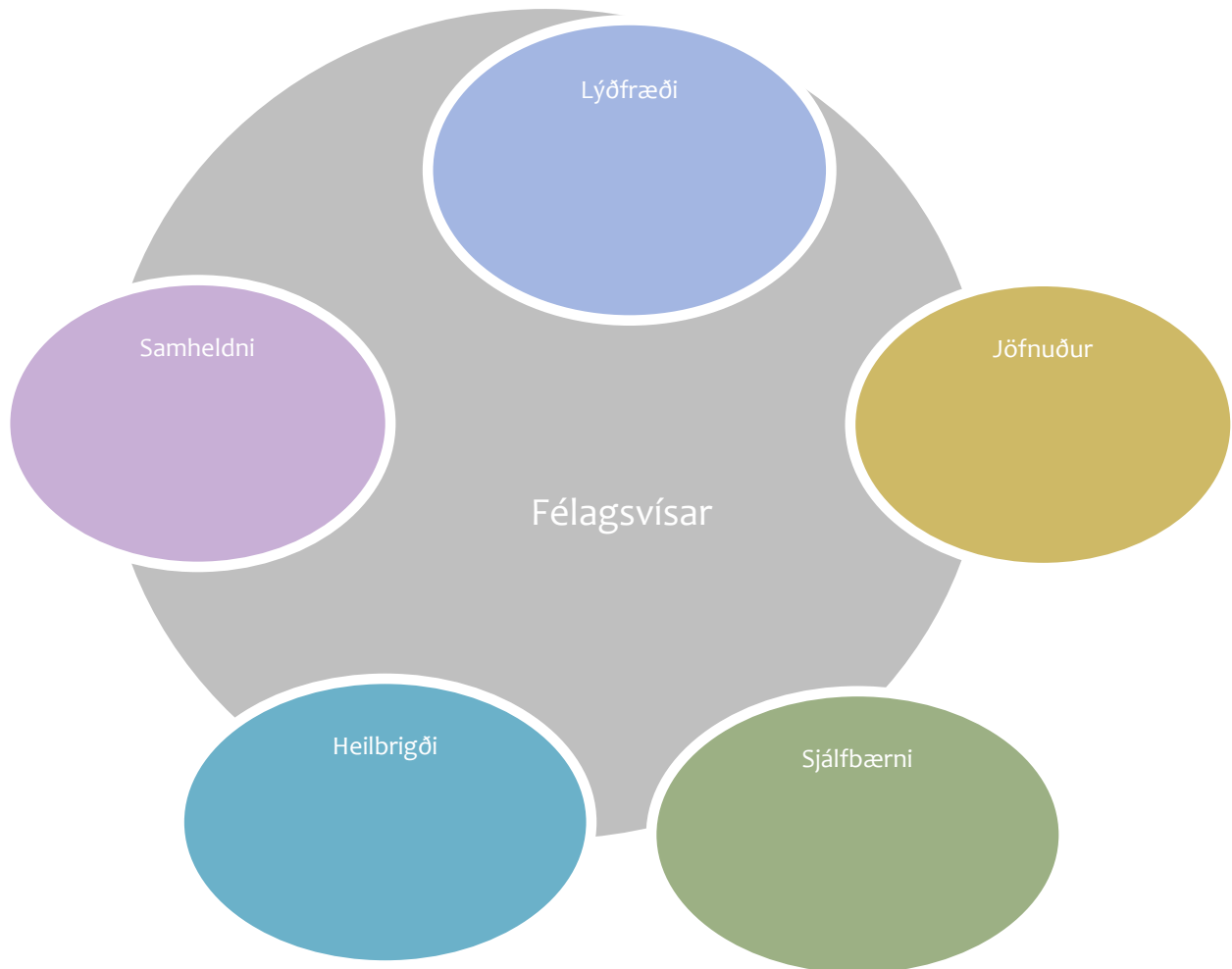
Megintilgangur félagsvísa er að birta á einum stað safn tölulegra upplýsinga til að auðvelda stjórnvöldum og almenningi að fylgjast með þróun og breytingum í samfélaginu. Um skilgreiningar og markmið félagsvísanna er fjallað í stöðuskýrslum³⁴ frá júní 2009 og mars 2011. Enn fremur gefa gögn frá fundi velferðarvaktarinnar 12. apríl síðastliðinn góða mynd af helstu þáttum félagsvísa.³⁵ Með vísunum er lögð áhersla á að birta tölur um tiltekna hópa þegar það á við og þegar því er við komið. Má þar nefna áhrif breytinga á kyn, ungt fólk, aldraða, fjölskyldugerð og þá sem standa höllum fæti. Vísarnir eiga að uppfærast reglulega

³³ <http://www.velferðarraduneyti.is/velferðarvaktin/FrettirVelferd/nr/5003>

³⁴ <http://www.velferðarraduneyti.is/velferðarvaktin/skyrslur/>

³⁵ <http://www.velferðarraduneyti.is/velferðarvaktin/FrettirVelferd/nr/32744>

en mismunandi er eftir vísunum hvort þeir koma til með að birtast árlega eða hugsanlega oftar. Að baki vísunum mun liggja gagnasafn sem er vel skilgreint hvað varðar uppruna gagna, aðgengi að gögnum og kerfislegar breytingar sem skýra sveiflur í gögnum þegar það á við.



Mynd 15. Helstu þættir félagsvísna.

Félagsvísar eiga að greina velferð, félagslegar aðstæður og heilsufar íbúa í landinu í ljósi þjóðfélagsaðstæðna og fyrirkomulags þjónustu og gera samanburð mögulegan milli ólíkra tímabila og sveitarfélaga. Vísarnir eiga að styðja við stefnumótun stjórnvalda og þróun þjónustu til framtíðar með hliðsjón af upplýsingum sem þeir veita. Þegar best lætur eiga félagsvísar að geta dregið upp heildarmynd af ástandi þar sem velferð, heilbrigði, vellíðan og þarfir íbúanna eru í brennidepli, en fyrst og fremst eru félagsvísar tæki sem eiga að greina hópa í vanda og þar sem samfélagslegar aðgerðir og þjónusta skila ekki tilætluðum árangri. Vinnan við félagsvísana hefur farið fram í fimm undirhópum sem fjalla hver um sig um eftirfarandi: Afkomu, félags- og menntamál, fjármál heimilanna, heilbrigði, lyófræði og vinnumarkað. Á þriðja tug sérfræðinga frá Háskóla Íslands og Háskólanum í Reykjavík, Tryggingastofnun ríkisins, Barnaverndarstofu, ríkislögreglustjóra, Hagstofu Íslands, velferðarráðuneyti, efnahags- og viðskiptaráðuneyti, mennta- og menningarmálaráðuneyti, Alþýðusambandi Íslands, umboðsmanni skuldara, landlæknisembættinu og Vinnuálastofnun hafa tekið þátt í vinnunni við gerð félagsvísanna.

Afkomuvísar greina meðal annars aðstæður þeirra sem framfleyta sér að fullu eða að hluta á lífeyrisgreiðslum og fjárhagsaðstoð sveitarfélags. *Félags- og menntavísar* greina meðal annars dvalarlengd barna í leikskóla, skólasókn á framhaldsskólastigi og háskólastigi eftir ákveðnum námsbrautum, brottfall úr skólum, frammistöðu og brautskráningar eftir ákveðnum námsbrautum. Þeir greina enn fremur skráningu afbrota og öryggi í samfélaginu, svo og líðan barna í skóla, samveru barna við foreldra og aðstæður þeirra. Vísar um *fjármál heimilanna* fjalla meðal annars um skuldastöðu, greiðslubyrði og fjárhagsvanda heimilanna. *Heilbrigðisvísar* greina þætti sem hafa áhrif á heilbrigði þjóðarinnar, svo sem þróun heilbrigðisþjónustu, lyfjamál og sjúkdómsgreiningar. Vísar um *vinnumarkaðinn* greina meðal annars þá sem eru fyrir utan vinnumarkaðinn, eru atvinnulausir, menntun þeirra sem eru starfandi og aðsókn í vinnumarkaðsúrræði. *Lýðfræðin* felur í sér stuðningsbreytur við aðra vísa. Félagsvísarnir voru kynntir á fundi velferðarvaktarinnar³⁶ og má lesa nánar um þá á vefslóð vaktarinnar og þar má einnig finna nöfn allra sem unnu að þessu verki.³⁷

Velferðarvaktin leggur áherslu á að tryggja að þessu góða verki verði viðhaldið og mikilvægt er á þessu stigi að ákveða hvaða stofnun eða ráðuneyti fari með umsjón og vistun félagsvísanna svo tryggja megi að þeir verði í framtíðinni uppfærðir reglulega á einni og sömu heimasíðu svo þeir geti nýst stjórnvöldum og öðrum við stefnumörkun og önnur verkefni í framtíðinni.

Lágtekjuhópar eftir heimilisgerð

	2004	2005	2006	2007	2008	2009	2010
Launaójöfnuður (Gini-stuðull)	24,1	25,1	26,3	28	27,3	29,6	25,7
Tekjudreifing (fimmtungastuðull)	3,4	3,5	3,7	3,9	3,8	4,2	3,6
Hlutfall einstaklinga, með 60% eða minna af miðgildi ráðstöfunartekna	10	9,7	9,6	10,1	10,1	10,2	9,8
Heimili án barna	10,2	11,2	8,9	10,9	11,6	13,2	9,5
Einhleypur karl	20,4	24,4	15,6	21,5	22,8	22,7	23,3
Einhleyp kona	24	22,9	19,5	31,3	28,6	33,2	15,1
Yngri en 65 ára	20,9	24,2	12,6	17,7	20,7	26,1	22,8
65 ára og eldri	24,3	22,6	27,6	43	35,8	31	12
Heimili með börn	8,3	8,9	10	9,6	9,1	8,3	10,1
Einstætt foreldri	21,9	14,7	27	23,3	28	22,8	30
Tveir fullorðnir með 1 barn	7,5	7,6	9,7	6,3	6	5,8	6
Tveir fullorðnir með 2 börn	7,2	8,3	6,1	7,3	3,8	4,2	5,8
Tveir fullorðnir með 3 börn eða fleiri	12,1	10,9	10,2	12,1	12,9	10,3	11,5

Tafla 2. Dæmi um framsetningu félagsvísa.

Lágtekjuhlutfall er það hlutfall einstaklinga sem lendir undir lágtekjumörkum. Lágtekjumörk miðast við 60% af miðgildi ráðstöfunartekna á neyslueiningu. Ráðstöfunartekjur á neyslueiningu taka mið af heildarráðstöfunartekjum heimilis og hversu margir þurfa að lifa af þeim.

³⁶ <http://www.velferdarraduneyti.is/velferdarvaktin/FrettirVelferd/nr/32744>

³⁷ <http://www.velferdarraduneyti.is/velferdarvaktin/hopastarf/>

	Fjárhagur						
	2004	2005	2006	2007	2008	2009	2010
1. Húsnæðiskostnaður þung byrði	12,4	11,6	9,9	9,6	11,8	15	16,5
Heimili án barna	10,9	11,2	9,8	8,5	11,2	13	12,6
Heimili með börn	14,5	12,1	10	11	12,8	17,8	21,2
Þar af einstæðir foreldrar	26,7	25,5	19,5	19,2	27,2	30,5	31,5
2. Vanskil húsnæðislána eða leigu	9,4	8	5,7	5,8	5,5	7,1	10,1
Heimili án barna	6,7	5,6	3,8	4,9	5	5,5	6,9
Heimili með börn	13,1	11,4	8,2	7	6,2	9,5	15,4
Þar af einstæðir foreldrar	18,9	12	15,6	12,1	10,1	18,1	23,5
3. Vanskil annarra lána	10,7	7,9	5,8	8,4	5,5	10,3	13,3
Heimili án barna	7,9	5,9	3,5	5,7	4,5	9	9,2
Heimili með börn	14,7	10,6	9	12,2	7,1	12,4	20,3
Þar af einstæðir foreldrar	19,5	9,7	12,4	14,9	10,4	17,7	27,4
4. Önnur lán þung byrði	9,7	9,7	7,6	11,5	10,3	15,5	19,2
Heimili án barna	10,1	8	5,3	9,4	8,4	12,5	14,5
Heimili með börn	9,1	12,3	10,7	14,3	13	19,9	26
Þar af einstæðir foreldrar	8,7	23	18,6	26,4	22	26,9	35,8
2. Getur ekki mætt óvæntum útgjöldum	36,1	38	31,9	29,8	26,9	29,8	35,9
Heimili án barna	36,9	37,4	30,7	30,6	26,7	29,6	34,6
Heimili með börn	35,1	38,8	33,5	28,6	27,3	29,9	40,1
Þar af einstæðir foreldrar	62,6	71,3	65,6	48,3	58,6	59,3	66,5
3. Erfitt að ná endum saman	46,2	36,8	34,8	28,4	30,1	39	49,3
Heimili án barna	41,4	35,1	32,8	27,9	27,5	35,3	43
Heimili með börn	53,3	39,4	37,4	29,2	34,1	44,6	60
Þar af einstæðir foreldrar	77,9	62,6	60,7	57,6	58	56,2	77,2

Tafla 3. Dæmi um framsetningu félagsvísa. Niðurstöður úr lífskjararannsókn Hagstofu Íslands. Tölurnar sýna svör úr sjálfsmatsspurningum um eigin fjárhag.

5.5 Hópur um lýðheilsu³⁸

Á seinni hluta árs 2010 var lýðheilsuhópur skipaður á vegum velferðarvaktarinnar. Hugmyndin með stofnun hans var að skoða frá sjónarhorni lýðheilsu margvísleg áhrif efnahagshrunsins á heilsu og velferð landsmanna. Lýðheilsuhópurinn hefur ákveðið að helga hverjum fundi ákveðið æviskeið: Meðganga, ung- og smábörn, skólabörn og ungt fólk, fólk á vinnufærum aldri og aldraðir.

Áhrifaþættir heilbrigðis eru margir og mikilvægir, þar með talið umhverfið sem við lifum og hrærumst í, svo sem heimili, skóli, vinna, samgöngur og útisvæði, þar sem stefnumótun stjórnvalda er afgerandi áhrifaþáttur. Aðrir áhrifaþættir eru meðal annars sálfélagsleg líðan og lífsstíll einstaklinga og þjónusta heilbrigðiskerfisins við þá. Þessir þættir hafa síðan áhrif á lífeðlisfræðilega þætti, til dæmis streituhormón, með bein áhrif á heilsu og líðan einstaklinga,

³⁸ <http://www.velferðarraduneyti.is/velferðarvaktin/skyrslur/>

sem er til dæmis mæld með fjölda dauðsfalla og orsökum þeirra, sjúkleika og upplifðum lífsgæðum. Í starfi sínu mun hópurinn íhuga á hvern hátt ójafnræði til heilsu birtist í þeim málaflokkum sem teknir verða til skoðunar og greina þætti sem gætu haft þýðingu fyrir heilsu einstaklingsins til framtíðar.

5.5.1 Meðganga

Meiri hluti þungaðra kvenna er almennt við góða heilsu. Á hinn bóginn standa um 10–20% þeirra höllum fæti en sá hópur er ekki talinn vera stækkandi. Í fyrsta lagi er um að ræða konur sem líður illa, til dæmis vegna kvíða og þunglyndis, sem getur leitt til skertrar tengslamyndunar við barnið. Í öðru lagi er um að ræða lágtekjufólk sem býr við skertan efnahag eða þungaðar mæður sem eru félagslega veikburða. Hér getur til dæmis verið um að ræða ungar konur, seinfærar konur eða öryrkja. Í þriðja lagi er um að ræða þungaðar mæður sem eru í margs konar neyslu, reykja eða neyta mikils áfengis og annarra vímuefna. Í fjórða lagi eru ósjúkratryggðar konur á meðgöngu eða konur af erlendu bergi brotnar sem þekkja ekki til kerfisins. Í fimmta lagi er um að ræða of feitar þungaðar konur. Offita getur haft margvísleg áhrif á vöxt fósturs, fæðinguna og heilsu barnsins, til dæmis hvað varðar hjartasjúkdóma og sykursýki. Eitt það fyrsta sem var skorið niður af hálfu Heilsugæslu höfuðborgarsvæðisins var þjónusta næringarráðgjafa í hlutastarfi. Þetta er bagalegt, sérstaklega fyrir of feitar þungaðar konur og þurfa stuðning fólks með sérþekkingu á vandamáli þeirra. Hópur ljósmæðra, sálfræðinga og hjúkrunarfræðinga innan Heilsugæslu höfuðborgarsvæðisins hefur brugðist við þessu og hafið skipulagningu á íhlutun í mæðravernd fyrir konur sem eru með líkamsþyngdarstuðul yfir 30, auk þeirra sem þjást af kvíða og þunglyndi.

Á Miðstöð foreldra og barna, sem er einkafyrirtæki, vinnur fagfólk frá Landspítala, Heilsugæslu höfuðborgarsvæðisins og Reykjalundi. Þetta er þverfaglegur hópur hjúkrunarfræðinga, lækna og sálfræðinga sem vinnur við að efla tengslamyndun mæðra sem eiga í vanda. Fleiri hópar sinna þörfum þungaðra kvenna, til dæmis svokallað Gosateymi á Suðurnesjum og Nýja barnið sem á rætur á Akureyri.

Ýmsir þættir eru þekktir sem hafa áhrif á heilsu hinnar þunguðu móður. Aftur á móti er umræða um ójöfnuð ekki eins mikil og æskilegt er og fagfólk á erfitt með að nálgast hana. Öll almenn mæðravernd er ókeypís. Um er að ræða sjö hefðbundnar heimsóknir fyrir fjölbyrjur en tíu heimsóknir fyrir frumbyrjur. Ef eitthvað ber út af á meðgöngu þurfa konur í flestum tilvikum að greiða sérstaklega fyrir það, til dæmis vottorð, beiðni til sjúkraþjálfara, tilvísun til annarra sérfræðinga auk göngudeildargjalda. Tannlæknaþjónusta er dýr, en tannvernd á meðgöngu er mikilvæg vegna aukinnar hættu á tanskemmdum.

Rannsóknir benda til að ofbeldi í parasambandi byrji oft á meðgöngunni³⁹; að meðgangan ýti ofbeldinu úr vör. Mæður eru á þessum tíma hræddar um áhrif ofbeldisins á barnið, þó þær telji sig geta lifað við það sjálfar. Þær eru því ef til vill meðtækilegri fyrir umræðu um ofbeldi á þessum tíma lífs síns og spurning hvort meðgönguverndin geti spurt skipulega um slíka reynslu, en um leið er vakin athygli á að úrræði skortir við staðfestan grun á ofbeldi. Ljósmæður ættu að spyrja um reynslu mæðra af ofbeldi en þær vantar ef til vill nauðsynlega þjálfun.

5.5.2 Tillögur til úrbóta í mæðravernd

Það er mikilvægt að hlúa að konum sem bera börn undir belti börn og hafa í huga að um 20% þungaðra kvenna eru talin búa við margvíslegan vanda sem nauðsynlegt er að leita sértækra úrlausna fyrir, meðal annars ungar konur, seinfærar konur, öryrkjar og konur af erlendu bergi brotnar.

³⁹ <http://www.velferdarraduneyti.is/utgefing-efni/utgafa/nr/5195>, <http://www.velferdarraduneyti.is/rit-og-skyrslur-vel/nr/32562>

Lagt er til að:

- Endurskoða greiðsluþátttöku þungaðra kvenna fyrir þjónustu mæðraverndar.
- Endurskipuleggja þjónustu við þungaðar konur sem eru feitar (BMI>30).
- Leita leiða til að bæta geðheilsu mæðra á meðgöngu og tryggja góðan stuðning við tengslamyndun við hið nýfædda barn.
- Efla fræðslu og þjálfun í áhugahvetjandi samtalstækni fyrir ljósmæður og aðra sem veita þunguðum konum þjónustu, til dæmis varðandi reykingar og notkun áfengis, næringu og geðheilsu.
- Auka næmi þeirra sem veita þjónustu við að greina ofbeldi á meðgöngu.
- Útbúa nýja rafræna mæðraverndarskrá.
- Auka samvinnu við og styðja sjálfspottna hópa í heilsugæslu til stuðnings þunguðum konum.
- Skilgreina gæðavísa um mæðravernd, til dæmis hvað varðar sálfélagslega líðan.

5.6 Frá vinnuhópi um fjárhagsvanda heimilanna⁴⁰

Heildstætt mat á fjárhagsstöðu heimila og árangri þeirra aðgerða sem ráðist hefur verið í til að aðstoða heimili í vanda er vandkvæðum bundið þar sem enginn miðlægur gagnagrunnur er til með upplýsingum um fjárhag þeirra. Einungis er mögulegt að skoða stöðu og þróun hjá einstaka lánveitendum eða stofnunum en ljóst að skörun er milli aðila og margir leita lausna á fleiri en einum stað. Því er ekki mögulegt að slá því föstu hve mörg heimili eru í vanda eða hafa fengið úrlausn mála sinna. Í samantekt hópsins er safnað saman fyrirbyggjandi upplýsingum frá helstu aðilum sem koma að úrræðum fyrir heimili í fjárhagsvanda: Umboðsmanni skuldara, Íbúðalánasjóði, viðskiptabönkum og lífeyrissjóðum en upplýsingar frá þeim gefa vísbendingu stöðu mála.

5.6.1 Niðurstöður og ábendingar hópsins

Vinnuhópur um fjárhagsvanda heimilanna lagði fram eftirfarandi niðurstöður og ábendingar:

- Umboðsmanni skuldara hafa borist 200–300 umsóknir um greiðsluaðlögun í hverjum mánuði síðastliðið hálf ár. Úrvinnsla greiðsluaðlögunarmála hefur gengið hægt og uppsöfnuðum málum hjá embættinu fjölgað hratt á liðnum mánuðum. Um 1.900 frjáls greiðsluaðlögunarmál eru óafgreidd en með fjölgun starfsmanna og betri vinnuferlum er talið að hraðar gangi að afgreiða mál en áður.
- Umsóknir um 110% leið stjórnvalda hafa verið mun færri en gert var ráð fyrir. Íbúðalánasjóði hafa borist um 2.750 umsóknir sem er um 30% þess sem áætlanir sjóðsins gerðu ráð fyrir og viðskiptabankarnir hafa móttengið um 1.300 umsóknir.
- Sértekum skuldaaðlögunarmálum hefur fjölgað nokkuð frá því skilyrði voru rýmkuð í desember 2010 en eru þó enn mun færri en gert var ráð fyrir. Um 550 heimili hafa frá október 2009 gert samninga um sértæka skuldaaðlögun, þar af um 400 frá október 2010.
- Óvissa er enn um endurútreikning gengisbundinna lána en kæra vegna þeirra var send Eftirlitsstofnun EFTA í apríl síðastliðnum. Óljóst er hve langan tíma málsmeðferð tekur.
- Tilfinnanlega skortir miðlægan gagnagrunn um fjárhagsstöðu heimilanna þannig greina megi heildstætt fjárhagsstöðu og vanda heimilanna. Með fyrirbyggjandi gögnum er einungis mögulegt að skoða stöðu og þróun frá einstaka aðilum og allar líkur á að talsverð skörun sé milli aðila þar sem margir fá lausnir hjá fleiri en einum aðila. Skortur á samkeyrslu upplýsinga veldur því að engu er hægt að slá föstu um hve mörg heimili eru í vanda eða hve margir hafa fengið úrlausn mála sinna.

⁴⁰ Lesa má nánar um umfjöllun vinnuhópsins í stöðuskýrslu hans frá júní 2011: <http://www.velferdarraduneyti.is/velferdarvaktin/skyrslur/>

- Vanskil fara vaxandi og árangurslausum fjárnámum hefur fjölgað verulega á liðnum mánuðum.
- Út frá þeim gögnum sem vinnuhópurinn hefur aðgang að má álykta að mun færri heimili hafi nýtt sér úrræðin sem tiltæk eru en áætlanir gerðu ráð fyrir. Að óbreyttu er hætt á því að sá vandi sem þeim var ætlað að leysa sé enn að verulegum hluta óleystur. Ástæða er til að skoða hvort ekki sé rétt að lengja umsóknarfrest um 110% leiðina sem er að óbreyttu til 1. júlí næstkomandi⁴¹, en Íbúðalánasjóði er ekki heimilt að framlengja úrræðið án lagaheimildar. Auk þess ættu stjórnvöld að beita sér fyrir betri kynningu til almennings á þeim úrræðum sem í boði eru.
- Úrræðin sem eru í boði eru mörg og flókin og erfitt er fyrir fólk að átta sig á hvað hentar og hvar eigi að sækja um. Sértek skuldaaðlögun sem var sett fram sem heildarlausn fyrir yfirsuldsett heimili hefur reynst seinfarnari en ráð var fyrir gert. Þá virðist hópur fólks enn bíða eftir frekara útspli eða raunverulegri leiðréttingu hrunsins.
- 110% leiðinni var ætlað að flýta aðlögun íbúðaskulda að verðmæti eigna. Ljóst er að umsóknir hafa verið mun færri en ráð var fyrir gert. Eftir því sem næst verður komist stafar þetta af ýmsum ástæðum, svo sem:
 - Þeir sem eru mikið yfirsuldsettir eru gjarnan í miklum greiðsluvanda og þá dugar ekki 10% lækkun lána.
 - Algengt er að fólk telji að 110% leiðin sé bundin við þá sem eru í greiðsluvanda og sækir því ekki um.
 - Nokkurs miskilnings hefur gætt um að afskriftir á lánnum séu skattskyldar og að fólk lendi á vanskilaskrá í kjölfar niðurfærslu lána.
 - Neikvæð umfjöllun fjölmiðla á eflaust einnig einhvern þátt í því að ásókn í úrræðið hefur ekki verið meiri en raun ber vitni.
- Rétt er að benda á í þessu sambandi að áætlanir um fjölda umsókna byggðust á hlutfalli lána af fasteignamati eigna en verðmat samkvæmt 110% leiðinni hefur reynst að meðaltali 10% hærri en fasteignamat.

5.6.2 Staða heimila í vanda

Í skýrslu sérfræðingahópsins sem skilaði niðurstöðum í byrjun nóvember 2010⁴² eru um 10.700 heimili talin í greiðsluvanda vegna íbúðalána sinna eða tæplega 15% heimila sem skulda húsnæðislán. Vandinn er áberandi mestur hjá tekjulágum og einhleypum/einstæðum foreldrum. Mat sérfræðingahópsins er eingöngu miðað við húsnæðisskuldir en tekur ekki til greiðsluvanda vegna annarra lána, svo sem bílalána. Um fjórðungur einhleypra/einstæðra foreldra er að mati sérfræðingahópsins í greiðsluvanda vegna íbúðalána eða um 7.200 manns. Af þessum hópi eru tæplega 2.000 manns með svo lágar ráðstöfunartekjur að þær duga ekki fyrir daglegri neyslu og því enn síður fyrir greiðslu af húsnæðisskuldum. Greiðsluvandi vegna húsnæðislána er mestur meðal þeirra sem hafa lágar tekjur. Um 63% hjóna og sambýlisfólks sem eru í vanda hafa minna en 3 m.kr. í ráðstöfunartekjur á ári (250.000 kr./mán.) og 44% einhleypra/einstæðra foreldra sem eru í vanda hafa minna en 2 m.kr. í ráðstöfunartekjur á ári (167.000 kr./mán.).

Í skýrslu Seðlabankans um fjármálastöðugleika⁴³, útgefin í maí síðastliðnum, kom fram að skuldir heimila sem hlutfall af ráðstöfunartekjum væru enn miklar en líklegt að hlutfallið lækki örlítið á árinu. Útlán í vanskilum nema 21% af heildarútlánnum bankanna þriggja og Íbúðalánasjóðs til heimila og hefur hlutfallið lítið breyst undanfarið.⁴⁴ Aðilum á vanskilaskrá hefur fjölgað verulega frá hrúni: Í lok apríl 2011 voru tæplega 25.000 einstaklingar á vanskilaskrá og hefur þeim fjölgað um rúman þriðjung frá mars 2009.

⁴¹ Vakin skal athygli á að skýrsla þessa vinnuhóps var afhent stýrihópi velferðarvaktarinnar í júní 2011.

⁴² <http://www.forsaetisraduneyti.is/frettir/nr/4467>

⁴³ <http://www.sedlabanki.is/?PageID=310>

⁴⁴ Ef eitt lán viðskiptavinar er komið í 90 daga vanskil eru öll lán viðkomandi viðskiptavinar talin í vanskilum (e. cross default).

Samkvæmt lífskjararannsókn Hagstofu Íslands⁴⁵ taldi nærri helmingur heimila erfitt að ná endum saman árið 2010 samanborið við 39% heimila árið 2009, 30% heimila árið 2008 og 46% árið 2004. Þegar fjárhagsstaða er greind eftir fjölskyldugerð má sjá að einstæðir foreldrar eru sá hópur sem er í mestum fjárhagserfiðleikum. Fleiri telja húsnæðiskostnað þunga byrði, 16% taldi svo árið 2010 samanborið við tæp 12% árið 2008. Mikill meiri hluti einstæðra foreldra á erfitt með að ná endum saman, eða um 77%, og fjölgar þeim mikið frá árinu áður. Einstæðir foreldrar telja húsnæðiskostnað og önnur lán þunga byrði í meira mæli en aðrir hópar auk þess sem vanskil þeirra eru meiri.

5.6.3 Úrræði fyrir skuldsett heimili

5.6.3.1 Umboðsmaður skuldara

Umboðsmaður skuldara, sem aðstoðar heimili í fjárhagserfiðleikum, flokkar mál með eftirfarandi hætti:

a) Ráðgjöf vegna greiðsluferfiðleika: Ráðgjöfin felst meðal annars í gerð greiðsluferfiðleikamats til að fá heildarsýn á fjármálin og leita leiða til lausna þegar greiðslugeta liggur fyrir. Á fyrstu fimm mánuðum ársins 2011 bárust umboðsmanni skuldara um 250 umsóknir um ráðgjöf vegna greiðsluferfiðleika en þeim hefur heldur farið fækkandi undanfarna mánuði. Hópurinn sem sótt hefur ráðgjöf undanfarin ár er nánast helmingi stærri en sá sem leitaði ráðgjafar á árunum 2005–2007.

b) Frjáls greiðsluaðlögun: Með henni má kveða á um:

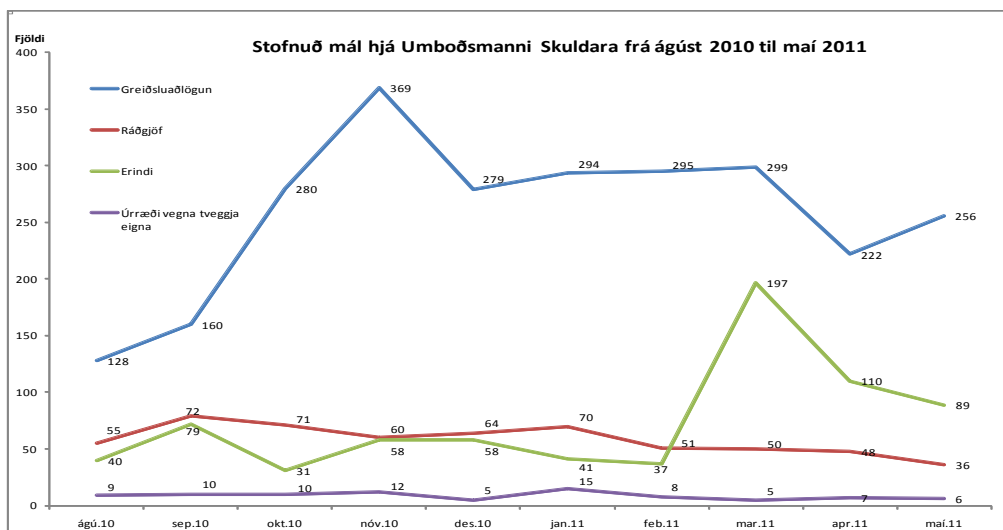
- Algera eftirgjöf einstakra krafna.
- Hlutfallslega lækkun einstakra krafna.
- Gjaldfrest á einstökum kröfum.
- Skilmálabreytingar.
- Greiðslu einstakra krafna með hlutdeild í afborgunarfjárhæð sem greiðist með ákveðnu millibili á ákveðnu tímabili.
- Breytt form greiðslu krafna.
- Allt framangreint í senn.

Á tímabilinu frá ágúst 2010 þegar umboðsmaður tók við afgreiðslu greiðsluaðlögunarmála þar til í lok maí 2011 bárust embættinu 2.582 umsóknir um greiðsluaðlögun. Þar af hafa 764 umsóknir verið samþykktar, 72 hafnað og 80 umsóknir hafa verið afturkallaðar að frumkvæði umsækjenda. Enn berast yfir 200 nýjar umsóknir um greiðsluaðlögun í hverjum mánuði.

c) Úrræði vegna tveggja eigna er ætlað þeim sem keyptu íbúð til heimilisnota á tímabilinu 1. janúar 2006 til 1. nóvember 2008 og hafa ekki geta selt eldra íbúðarhúsnæði. Umboðsmanni skuldara hafa frá því í ágúst 2010 borist 87 umsóknir um úrræði til að leysa vanda heimila sem sitja uppi með tvær fasteignir, þar af hafa 74% umsókna verið afgreidd, eða 64 talsins, 56 þeirra fengu samþykki, 8 var synjað og 23 eru enn í vinnslu.

d) Erindi: Tekið er við erindum og ábendingum skuldara um ágalla á lánastarfsemi og þau send áfram til viðeigandi eftirlitsstjórnvalds. Umboðsmanni skuldara hafa frá því í ágúst 2010 borist samtals 733 erindi sem eru í flestum tilvikum beiðnir um endurútreikning ólögðra gengistryggðra lána.

⁴⁵ <https://hagstofa.is/?PageID=421&itemid=6f53281a-3334-44c9-bd5c-a8b961664648>



Mynd 16. Fjöldi mála hjá umboðsmanni skuldara og flokkun erinda ágúst 2010–maí 2011.

Afgreiðslutími mála hjá umboðsmanni skuldara er mislangur eftir eðli mála en greiðsluáðlögunarmál taka að jafnaði lengstan tíma í vinnslu. Uppsöfnuð mál í vinnslu hjá umboðsmanni eru nú rúmlega 2.400 talsins og hefur fjölgað hratt á síðastliðnum mánuðum. Tafla 4 sýnir hlutfall afgreiddra mála þann 1. júní sem stofnuð voru í tilteknum mánuði og sést að afgreiðslutími greiðsluáðlögunarmála jafnan talsvert langur.

Stofnmánuður	Ráðgjöf	Frjáls greiðsluáðlögun	Erindi
ágúst 2010	100%	92%	98%
september 2010	100%	88%	96%
október 2010	100%	71%	94%
nóvember 2010	100%	34%	88%
desember 2010	100%	14%	83%
janúar 2011	96%	3%	76%
febrúar 2011	88%	3%	57%
mars 2011	62%	6%	20%
apríl 2011	23%	1%	9%
maí 2011	6%	0,4%	12%

Tafla 4. Hlutfall afgreiddra mála hjá umboðsmanni skuldara 1. júní 2011 stofnuð í tilteknum mánuði.

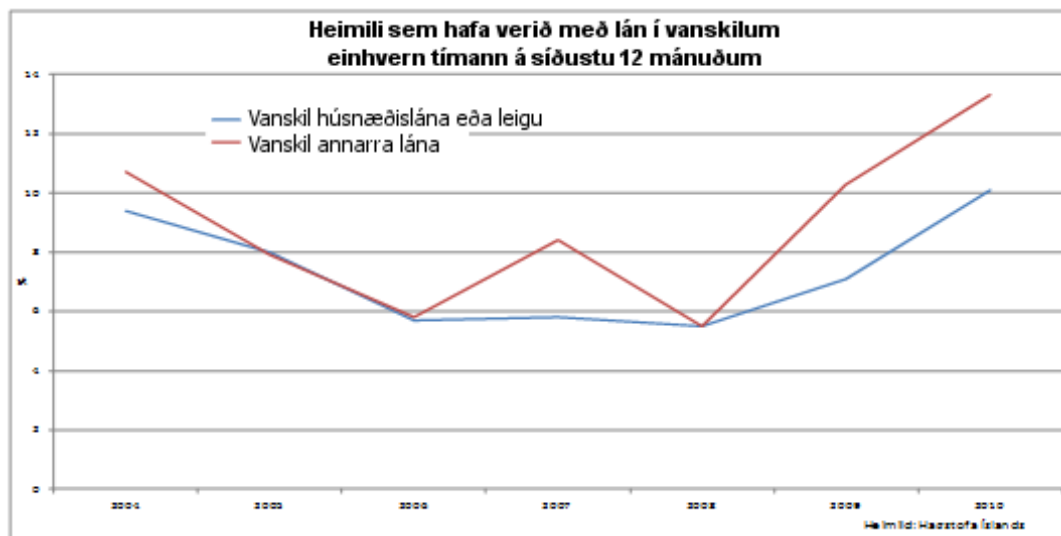
5.6.3.2 Íbúðalánasjóður

Árið 2009 bárust Íbúðalánasjóði rúmlega 3.300 umsóknir vegna greiðsluferfiðleika eða að meðaltali um 275 umsóknir í mánuði og rúmlega 3.500 umsóknir árið 2010. Þetta er umtalsverð fjölgun miðað við árin á undan en 2008 bárust um 1.400 umsóknir til sjóðsins vegna greiðsluferfiðleika og árin 2006 og 2007 var fjöldi umsókna innan við 400 á ári. Í apríl 2011 voru rúmlega 48.600 heimili lántakendur hjá sjóðnum, þar af höfðu ríflega 6.200 lántakendur nýtt sér eitthvað af greiðsluferfiðleikaúrræðum sjóðsins.

5.6.4 Vanskil

Tæplega 7% lántaka Íbúðalánasjóðs voru í 90 daga vanskilum með lán í maí 2011 sem svarar til þess að um 10% af heildarútlánnum sjóðsins hafi verið í vanskilum. Vanskil hafa farið stöðugt vaxandi síðastliðin þrjú ár. Vanskil hafa einnig stóraukist hjá viðskiptabönkunum frá hruni og nemur fjárhæð vanskila hjá heimilum nú um 11% af heildarútlánnum stærstu viðskiptabankanna þriggja til heimila að því er fram kemur í skýrslu Seðlabankans um fjármálastöðugleika í maí 2011. Fjöldi einstaklinga á vanskilaskrá hefur sömuleiðis farið hratt

vaxandi en í lok apríl 2011 voru tæplega 25.000 einstaklingar á vanskilaskrá. Til samanburðar voru í byrjun árs 2010 rúmlega 20.000 einstaklingar á vanskilaskrá og í upphafi árs 2009 um 17.000 einstaklingar.



Mynd 17. Heimili sem hafa verið með lán í vanskilum á síðustu tólf mánuðum.

5.6.5 Yfirlýsing stjórnvalda og lánveitenda í desember 2010⁴⁶

Stjórnvöld, lánastofnanir og lífeyrissjóðir undirrituðu 3. desember 2010 yfirlýsingu um aðgerðir vegna skuldavanda heimila og í framhaldi undirrituðu aðilar verklagsreglur um nánari útfærslu aðgerðanna þann 15. janúar síðastliðinn. Aðgerðirnar sem samkomulagið byggði á voru eftirfarandi:

- Aðgerðir í þágu yfirveðsettra heimila – 110% leiðin.
- Sérstæk skuldaaðlögun.
- Vaxtabætur.
- Ný tímabundin vaxtaniðurgreiðsla – sérstök 0,6% vaxtaniðurgreiðsla.
- Sérstakt átak til að ná til heimila í vanskilum.
- Félagslegar lausnir í húsnæðismálum.

5.6.5.1 Framganga aðgerðanna

110% leið stjórnvalda

Rúmlega 3.000 heimili hafa sótt um lækkun fasteignalána samkvæmt 110% leið stjórnvalda. Íbúðalánasjóður fékk ekki lagaheimild til að hefja niðurfærslu samkvæmt úrræðinu fyrr en í mars en hóf móttöku umsókna í janúar síðastliðnum. Flestar umsóknir hafa borist Íbúðalánasjóði eða 2.075 umsóknir. Þann 23. júní höfðu 397 umsóknir verið samþykktar, 416 hafnað og 1.937 voru enn til afgreiðslu. Á heildina áætlaði Íbúðalánasjóður að rúmlega 9.000 heimili gætu átt rétt á niðurfærslu hjá sjóðnum samkvæmt 110% leiðinni en í þeim áætlunum var eingöngu höfð til hliðsjónar fjárhæð lána hjá sjóðnum og fasteignamat viðkomandi eigna en ekki lagt mat á hugsanlegum frádrætti vegna annarra eigna. Afskriftir Íbúðalánasjóðs vegna 110% leiðarinnar námu 23. júní síðastliðinn um 1.279 m.kr. sem svarar til ríflega 2 m.kr. niðurfærslu að meðaltali á hverja samþykka umsókn.

Viðskiptabankarnir höfðu 1. apríl síðastliðinn tekið við 1.274 umsóknum um niðurfærslu samkvæmt 110% leið stjórnvalda en ekki liggja fyrir nýrri tölur um fjölda umsókna. Þar af

⁴⁶ <http://www.forsaetisraduneyti.is/frettir/nr/4481>

höfðu 637 umsóknir verið samþykktar, 125 umsóknum hafnað og 512 voru enn til afgreiðslu. Afskriftir viðskiptabankanna vegna 110% leiðar stjórnvalda námu samtals ríflega 1,7 ma. kr. í lok mars eða sem svarar til 2,7 m.kr. niðurfærslu að meðaltali á hverja samþykka umsókn. Í lok apríl námu afskriftir viðskiptabankanna vegna 110% leiðar stjórnvalda samtals 2,7 ma. kr. sem er aukning um tæpan milljarð króna milli mánaða.

Samkvæmt upplýsingum frá lífeyrissjóðunum hafa fáir lántakendur sótt um niðurfærslu á grundvelli 110% leiðarinnar.

	Móttæknar umsóknir	Samþykktar	Hafnað	Óafgreiddar
Íbúðalánasjóður	2.750	397	416	1.937
Arion banki	322	317	5	0
Íslandsbanki	552	232	60	260
Landsbankinn	194	36	5	153
Byr	151	35	37	79
Drómi	55	17	18	20
Samtals	3.135	914	349	1.872

Tafla 5. Umsóknir um niðurfærslu samkvæmt 110% leið stjórnvalda. Staða 1. apríl 2011 nema hjá Íbúðalánasjóði 23. júní 2011.

Sértæk skuldaaðlögun

Í byrjun apríl síðastliðnum höfðu viðskiptabankarnir tekið við umsóknum frá 722 heimilum í ferli sértækrar skuldaaðlögunar frá október 2010. Þar af hafa 543 samningar um sértæka skuldaaðlögun verið gerðir. Frá því eftirlitsnefnd um sértæka skuldaaðlögun gaf út skýrslu í október 2010 hafa ríflega 400 samningar verið gerðir hjá viðskiptabönkunum. Komið var til móts við ábendingar í samkomulagi stjórnvalda og lánveitanda í desember síðastliðnum með lækkingu veðsetningarhlutfalls eigna úr 80–110% í 70–100%. Eftirlitsnefndin taldi einnig að setja þyrfti reglur um meðferð sjálfskuldarábyrgða og lánsveða og var komið til móts við þessa ábendingu með því að bæta inn í samkomulagið tveimur ákvæðum. Annað miðar að því að innheimta skulda sem tryggðar eru með sjálfskuldarábyrgð takmarkist við eignastöðu og greiðslugetu ábyrgðarmanns. Hafi ábyrgðarmaður hvorki eignastöðu né greiðslugetu til að greiða skuldina skal ábyrgð felld niður að skuldaaðlögunartímabili liðnu. Ef ábyrgðarmanni reynist ókleift að greiða skuldina að fullu á þeim tíma, falla eftirstöðvar niður við lok skuldaaðlögunartímabils. Hitt ákvæðið varðar lánsveð og heimilar frestun á innheimtu skuldar með lánsveði meðan á skuldaaðlögunartímabili stendur. Þá taldi nefndin að ríki og sveitarfélög þyrftu að taka til endurskoðunar eftirgjöf skattskulda og opinberra gjalda sem komi í veg fyrir að unnt sé að framkvæma sértæka skuldaaðlögun. Ekki hefur verið farið að þessari ábendingu og leiðir það til þess að ekki tekst að leysa mál þeirra sem skulda hinu opinbera með sértækri skuldaaðlögun.

	Móttæknar umsóknir	Samningar	Hafnað	Óafgreiddar
Arion banki	360	355	5	0
Íslandsbanki	129	121	8	0
Landsbanki	88	24	32	32
Byr	131	33	13	85
Drómi	14	10	0	4
Samtals	722	543	58	121

Tafla 6. Umsóknir um sértæka skuldaaðlögun, október 2009–mars 2011.

Heildarafskriftir vegna sértækrar skuldaaðlögunar námu í lok mars 3.593 m.kr. eða um 6,6 m.kr. á hverja samþykktá umsókn að meðaltali. Fjöldatölur liggja ekki fyrir vegna aprílmánaðar en í lok apríl námu heildarafskriftir vegna sértækrar skuldaaðlögunar 4.386 m.kr. sem er aukning um 793 m.kr. milli mánaða.

Í umsögn fjármálaráðuneytisins um frumvarp til laga um aðgerðir í þágu einstaklinga, heimila og fyrirtækja vegna banka- og gjaldeyrishrunsins frá október 2009 kemur fram að fjármálafyrirtækin áætluðu að allt að 5.000 einstaklingar þyrftu á sértækri skuldaaðlögun að halda og því ljóst að úrræðið hefur hingað til nýst mun færri heimilum en gert var ráð fyrir í upphafi.

Heildarniðurfærsla skulda vegna aðgerða ríkisstjórnar og lánveitenda

Heildarniðurfærsla skulda vegna aðgerða ríkisstjórnar og lánveitenda má sjá sundurliðað eftir tegund aðgerða í töflu 7. Við gerð samkomulags stjórnvalda og lánveitenda í desember síðastliðnum var áætlað að niðurfærsla skulda heimila vegna aðgerðanna gæti numið allt að 135 ma. kr. en þá lágu ekki fyrir áhrif af endurútreikningi ólögmetra erlendra lána.

Arion banki, Íslandsbanki, Landsbanki og Byr	Lækkun skulda
Lækkun höfuðstóls erlendra og verðtryggðra fasteignaveðlána	19,6
110% aðlögun höfuðstóls fasteignaveðlána (gamla 110%)	9,9
Sértæk skuldaaðlögun	3,6
Endurútreikningur erlendra húsnæðislána	35,3
110% leið stjórnvalda og fjármálastofnana (nýja 110%)	1,7
Samtals viðskiptabankar 31.3.2011	70,1
Endurútreikningur erlendra bílalána	45
Samtals viðskiptabankar og fjármögnunarfyrirtæki 31.3.2011	115,1

Tafla 7. Niðurfærsla skulda viðskiptabanka og fjármögnunarfyrirtækja, staða 31. mars 2011 í ma. kr.

Staða niðurfærslu skulda Íbúðalánasjóðs nam 1,3 ma. kr. þann 23. júní 2011.

Átak til að ná til heimila í vanskilum

Viðskiptabankarnir hafa á undanförunum mánuðum hringt skipulega í viðskiptavinum sem þeir telja að eigi erindi í 110% leiðina, sértæka skuldaaðlögun eða hafa ekki lokið málum er varða endurútreikning gengistryggðra lána. Lánveitendur hafa í þessum samtölum orðið þess varir að hluti lánþega er ragur við að nýta úrræðin með vísan í ábendingar, meðal annars frá Hagsmunasamtökum heimilanna og Samtökum lánþega, um að samþykka engin úrræði meðan dómstólar fjalli um álitamál varðandi endurútreikning gengistryggðra lána. Mikilvægt er að bera fólki skilaboð um að nýta úrræði í boði og komist dómstóll síðar að niðurstöðu um betri rétt fyrir lánþega muni sú niðurstaðan eiga við um alla lántakendur.

Sérstök vaxtaniðurgreiðsla

Hinn 1. maí síðastliðinn var greiddur út fyrri hluti sérstakra 0,6% vaxtabóta til íbúðareigenda samkvæmt yfirlýsingu stjórnvalda og lánveitenda frá desember 2010. Tæplega 97.000 einstaklingar fengu greiddar bætur. Síðari helmingur vaxtabótanna fyrir 2011 verður greiddur út í ágúst næstkomandi. Sérstöku vaxtabæturnar verða greiddar árin 2011 og 2012 og geta að hámarki numið 200.000 kr. á ári hjá einstaklingi og 300.000 kr. á ári hjá einstæðum foreldrum, hjónum og sambúðarfólki.

Endurútreikningur ólögmætra gengisbundinna lána

Í kjölfar tveggja dóma Hæstaréttar frá 16. júní 2010 og 16. september 2010 um ólögmæti tengingar lána í íslenskum krónum við gengi erlendra gjaldmiðla óskaði efnahags- og viðskiptaráðuneytið eftir viðbrögðum frá hagsmunaaðilum. Efnislegar athugasemdir bárust frá Alþýðusambandi Íslands, Hagsmunasamtökum heimilanna, Neytendasamtökunum og talsmanni neytenda. Í framhaldi hófst vinna við frumvarp til að tryggja jafnræði milli skuldara, þannig að sambærileg mál fengju sambærilega meðferð. Frumvarpið varð að lögum þann 18. desember 2010, sbr. lög nr. 151/2010 um breytingar á lögum um vexti og verðtryggingu. Fjármálafyrirtækin hófu í kjölfarið endurútreikninga á gengisbundnum lánnum með hliðsjón af ofangreindum dómum. Í lok mars síðastliðins námu leiðréttingar vegna endurútreikninga erlendra húsnæðislána 35 ma. kr. og bílalána 45 ma. kr.

6 Samstarfshópur um velferð á Suðurnesjum – Suðurnesjavaktin⁴⁷

Samstarfshópurinn hóf störf í janúar 2011. Hópurinn, sem starfar á vegum velferðarvaktarinnar, var settur á laggirnar í samræmi við óskir Suðurnesjamanna um aðstoð við að efla samstarf sveitarfélaganna á svæðinu um velferðarmál. Í hópnum sitja 19 manns. Á fyrstu mánuðum starfsins hefur hópurinn leitast við að kortleggja svæðið með tilliti til samfélagslegra styrkleika og veikleika. Suðurnesin skera sig að mörgu leyti úr í samanburði við aðra landshluta, einkum hvað varðar hvað varðar atvinnuleysi, fjármál og menntunarstig. Suðurnesin hafa verið þekkt fyrir útgerð og langa veru varnarliðsins á Keflavíkurlflugvelli. Hvort tveggja skapaði mikla atvinnu á Suðurnesjum en á síðustu árum hefur verulega dregið úr útgerð og fiskvinnslu á svæðinu sem markar upphafið að því atvinnuleysi sem nú ríkir á Suðurnesjum. Í kjölfar brotthvarfs varnarliðsins árið 2006 jókst atvinnuleysi á svæðinu enn frekar. Helstu niðurstöður hópsins sem fram koma í áfangaskýrslu hans eru eftirfarandi:

- Hlutfall atvinnuleysis er langhæst á Suðurnesjum eða 14,5% en er 8,6% á landsvísu.
- 69% þeirra sem eru í atvinnuleit á Suðurnesjum eru einungis með grunnskólapróf en á landsvísu er hlutfallið 52%. Á Suðurnesjum skila 90% grunnskólanema sér í framhaldsskóla á meðan landsmeðaltal er 97%.
- Hlutfall örorkulífeyrisþega er hátt á Suðurnesjum. Í aldurshópnum 16–66 ára á Suðurnesjum eru 8,8% einstaklinga á örorkulífeyri. Á öllu landinu mælist hlutfallið 6,9%.
- Hlutfall barna á Suðurnesjum sem eiga foreldra á atvinnuleysissskrá er 21,8% en er 14% á landinu öllu.
- Það sem af er árinu 2011 eru 13% þeirra sem farið hafa í greiðsluaðlögun hjá umboðsmanni skuldara af Suðurnesjum en þar búa 6,6% af mannfjöldanum.
- Árið 2010 voru 8,6% allra gjaldþrota fyrirtækja á landinu af Suðurnesjum.
- 25% af eignum Íbúðalánasjóðs eru á Suðurnesjum.
- Álag á félagsþjónustu sveitarfélaganna hefur aukist verulega og fleiri fá fjárhagsaðstoð til lengri tíma.

Í nóvember síðastliðnum fundaði ríkisstjórn Íslands með sveitarstjórum á Suðurnesjum þar sem kynntar voru aðgerðir til að efla atvinnu, menntun og velferð á svæðinu. Í framhaldi af því hafa eftirfarandi verkefni verið sett á laggirnar:

- Stofnað atvinnuþróunarfélag sem er samstarfsverkefni Byggðastofnunar og Sambands sveitarfélaga á Suðurnesjum til að styðja við atvinnuuppbyggingu á svæðinu.
- Veitt hefur verið fjármagn til uppbyggingar hersetusafns á Suðurnesjum.
- Hámarkstímabil atvinnuleysisbóta hefur verið lengt úr þremur árum í fjögur og haustið 2011 gefst einstaklingum í atvinnuleit kostur á að fara í nám í eina önn án þess að bætur skerðist. Þessar ákvarðanir ná til landsins alls en nýtast vel á Suðurnesjum í ljósi mikils atvinnuleysis og ungs aldurs atvinnuleitenda.
- Komið hefur verið á formlegu samstarfi sveitarfélaga á sviði velferðarmála og verkefnisstjóri verið ráðinn.
- Umboðsmaður skuldara hefur opnað útibú á Suðurnesjum.
- Mennta- og menningarmálaráðuneytið hefur ráðið tvo verkefnisstjóra til að sinna þróunarverkefni varðandi eflingu menntunar á Suðurnesjum næstu tvö árin.
- Náms- og starfsráðgjafi hefur verið ráðinn tímabundið til Vinnumálastofnunar á Suðurnesjum.

⁴⁷ <http://www.velferdarraduneyti.is/velferdarvaktin/FrettirVelferd/nr/32834>

Önnur verkefni í ferli eru flutningur Landhelgisgæslunnar til Suðurnesja, Gagnaver, klasasamstarf fyrirtækja á sviði líforku, og kynningar- og markaðsáttak á fasteignum á Ásbrú.⁴⁸

Fjölmarginir þættir gera Suðurnesin að eftirsóknarverðu svæði til búsetu þrátt fyrir mikið atvinnuleysi, þar á meðal eftirfarandi:

- **Sveitarfélögin á Suðurnesjum** vinna flest eftir yfirlýstum stefnum varðandi fjölskyldumál, forvarnir, fjölmenningu, skólamál og jafnréttismál.
- **Öflugar menntastoðir** – Á Suðurnesjum starfa öflugar menntastoðir en þar á meðal eru Fjölbrautaskóli Suðurnesja, Fiskvinnsluskólinn, Miðstöð símenntunar á Suðurnesjum og Samvinna starfsendurhæfing. Á Ásbrú, gamla varnarliðssvæðinu, hefur einnig verið byggt upp öflugt háskólasamfélag en þar er starfræktur Keilir, miðstöð vísinda, fræða og atvinnulífs.
- **Virkni- og starfsendurhæfingarúrræði** – Á Suðurnesjum eru fjölbreytt virkni- og starfsendurhæfingarúrræði í boði fyrir einstaklinga sem ekki eru á vinnumarkaði, til dæmis vegna veikinda, slysa, félagslegra erfiðleika og fleira. Má þar nefna Samvinnu, Björgina, Virkjun og Fjölsmiðjuna. Miðstöð símenntunar býður einnig upp á fjölbreytt virkni og starfsendurhæfingarúrræði.
- **Íþróttir og tómstundir** – Suðurnes eru þekkt fyrir góðan árangur í íþróttum og þar er unnið öflugt íþróttastarf með og fyrir börn og unglunga. Má nefna að í vetur unnu Keflavíkurstúlkur í körfubolta alla Íslandsmeistararitla sem voru í boði sem þykir einstakur árangur. Fyrir stuttu náði Holtaskóli í Reykjanesbæ þeim frábæra árangri að sigra í skólahreystikeppni sem haldin var í Finnlandi. Á Suðurnesjum er tónlistarskóli í hverju sveitarfélagi fyrir utan Voga. Einnig er öflugt æskulýðsstarf á svæðinu eins og skátarnir, KFUM og KFUK og æskulýðsstarf kirkjunnar.
- **Fjölbreytt menningarlíf og afþreying** – Á Suðurnesjum er að finna fjölbreytt menningarlíf og afþreyingu sem felst meðal annars í blómlegu tónlistarlífi, listviðburðum, söfnum, sýningum og leikhúslífi. Tónlistarlíf á Suðurnesjum er öflugt en þaðan hafa komið margir efnilegir tónlistarmenn og hljómsveitir. Árlegar hátíðir sveitarfélaganna, eins og Ljósanótt í Reykjanesbæ, Sjóarinn síkati í Grindavík, Sólstöðuhátíð í Garði og Sandgerðisdagar, draga að sér fjölda fólks sem setur mark sitt á sveitarfélögn. Á Suðurnesjum er einnig í boði fjölbreytt afþreying fyrir börnin. Í Reykjanesbæ er haldin árleg barnahátíð og á svæðinu er að finna landnámsdýragarð, Skessuhelli, Fræðasetrið í Sandgerði, Saltfisksetrið í Grindavík og fleira.
- **Ferðaþjónusta** – Síðustu ár hefur starfsemi í ferðaþjónustu fæst í aukana á Suðurnesjum. Öll sveitarfélögin hafa að geyma spennandi aðdráttarafi fyrir ferðamenn og má þar nefna Fræðasetrið í Sandgerði, Garðskagavita og fjölbreytt fuglalíf þar í kring, Duus-hús og Víkingaheima, að ógleymdu Bláa lóninu og Saltfisksetrinu í Grindavík. Heilsutengd ferðaþjónusta hefur farið vaxandi á svæðinu þar sem bæði innlendir og erlendir einstaklingar eiga kost á að sameina lækningameðferðir og ferðalag um landið. Á Ásbrú er einnig unnið að uppbyggingu heilsuþorps og á svæðinu er verulegt framboð af húsnæði fyrir margþætta starfsemi. Nálægðin við alþjóðaflugvöll hefur komið sér vel fyrir ferðaþjónustu á svæðinu.
- **Fyrirtæki og önnur starfsemi** – Starfsemi í tengslum við Keflavíkurflugvöll, Hitaveitu Suðurnesja og Helguvík er mikill styrkleiki fyrir svæðið sem mun koma til með að styrkjast enn frekar á næstu árum. Á Ásbrú, gamla varnarliðssvæðinu, hefur fjöldi fyrirtækja sest að, bæði rótgróin fyrirtæki og frumkvöðlafyrirtæki. Á svæðinu er nóg framboð af húsnæði og tækifærin því mörg. Þróunarfélag Keflavíkur, Kadeco, sér um koma fasteignum á svæðinu í notkun og vinnur markvisst að því að laða fleiri fyrirtæki að svæðinu.

⁴⁸ <http://www.forsaetisraduneyti.is/frettir/nr/6768>

Í áfangaskýrslu Suðurnesjahópsins⁴⁹ má lesa nánar um aðstæður og aðgerðir á Suðurnesjum, meðal annars um framtak Heilbrigðisstofnunar Suðurnesja um eflingu heimahjúkrunar og sálfélagslegrar aðstoðar, starfrækslu GOSA-teymisins (geð- og sálfélagsleg aðstoð), uppbyggingu á Ásbrú og ýmsa tölfræði um atvinnuleysi og fjármál heimilanna, svo sem um greiðsluaðlögun, eignir Íbúðalánasjóðs á svæðinu og fjárhagsaðstoð sveitarfélaganna.

Framundan eru fjölmörg verkefni á vegum samstarfshópsins, þar á meðal þessi:

- *Virkni- og starfsendurhæfingarúrræði*

Virkni- og endurhæfingarúrræði á svæðinu verða greind. Í framhaldi verða kannaðir möguleikar á auknu samstarfi í samvinnu við alla aðila sem standa að virkni og starfsendurhæfingu og hvernig samstarfshópurinn gæti mögulega styrkt starfsemina. Hér er meðal annars átt við Miðstöð símenntunar á Suðurnesjum, Virk, Virkjun, Samvinnu og Björgina.

- *Menntunar- og starfspjálfunarúrræði fyrir atvinnulausa og þá sem fá fjárhagsaðstoð frá sveitarfélagi*

Búið er að mynda mennta- og starfspjálfunarhóp á vegum samstarfshópsins sem vinnur að tillögum að lengri tíma náms- og starfsúrræðum fyrir atvinnulausa og fólk sem fær fjárhagsaðstoð frá sveitarfélögunum. Einnig mun hópurinn beita sér fyrir því að fólk á atvinnuleysisbótum og fjárhagsaðstoð fái tímabundið undanþágu til að stunda nám án þess að bætur skerðist. Þá er fyrirhugað að gera könnun meðal atvinnulausra.

- *Vinafjölskyldur*

Verkefnið felur í sér stuðning við fjölskyldur af erlendum uppruna og verður unnið í samvinnu við skóla og foreldrafélög. Fyrirmynd er fengin frá Vesturbæjarskóla í Reykjavík.

- *Málþing á vegum hópsins þar sem boðaðir yrðu flestir starfsmenn þeirra stofnana og félaga sem aðild eiga að samstarfshópnum. Tilgangur þess er að kynna starfsemi ólíkra aðila og aðkomu þeirra að málefnum fjölskyldna á svæðinu í þeim tilgangi að þetta raðirnar, efla þá sem starfa í þessum málaflökkum og tryggja miðlun upplýsinga og betri yfirsýn yfir það sem í boði er.*

- *Söfnun upplýsinga á einn stað með úrræðum á sviði velferðarþjónustu á svæðinu sem miðlað verður til þeirra sem veita einstaklingum og fjölskyldum ráðgjöf.*

- *Könnun meðal þeirra sem hafa stundað nám hjá Keili.*

⁴⁹ <http://www.velferdarraduneyti.is/velferdarvaktin/skyrslur/>

7 Verkefni velferðarvaktarinnar framundan

Stýrihópur velferðarvaktarinnar fékk nýtt erindisbréf í október 2009. Hópnunum er ætlað að fylgjast með félagslegum jafnt sem fjárhagslegum afleiðingum efnahagshrunsins fyrir fjölskyldur og einstaklinga í landinu með markvissum hætti og gera tillögur um aðgerðir í þágu heimilanna. Hópurinn er ráðgefandi fyrir velferðarráðherra sem og stjórnvöld. Gert er ráð fyrir að hópurinn afhendi ráðherra stöðuskýrslur með reglubundnum hætti sem fjalli eftir atvikum um afmörkuð viðfangsefni og leggi fram tillögur til úrbóta sem stjórnvöld taki afstöðu til hverju sinni. Hópurinn skal fylgjast með framvindu tillagnanna. Stýrihópurinn hefur enn fremur upplýsingarskyldu gagnvart stjórnvöldum jafnt sem almenningi og skal miðla upplýsingum til þeirra með markvissum hætti. Að ári liðnu, er gert ráð fyrir að starf og skipun stýrihópsins verði metið og endurskoðað.

Fjöl mörg verkefni eru framundan hjá velferðarvaktinni, meðal annars þessi:

Hagir barna í áhættuhópum – könnun

Velferðarvaktinni hafa borist upplýsingar um að afleiðingar kreppunnar hafi bitnað harðar á þeim börnum sem bjuggu við vanda fyrir kreppu og staða þeirra sé enn verri í dag. Af þessu tilefni hefur vaktin sent öllum barnaverndarnefndum, öllum grunnskólum og öllum heilsugæslustöðvum fyrirspurn um hvort börnin standi verr í dag en fyrir efnahagshrunið. Enn fremur er óskað upplýsinga um það í hverju vandinn birtist og til hvaða aðgerða ætti að grípa að mati starfsmanna stofnananna til að bæta hag barnanna. Verið er að vinna úr svörum frá öllum aðilunum og er gert ráð fyrir að niðurstöður liggi fyrir haustið 2011.

Vinna, fjölskyldulíf og velferð – Ísland fyrir og eftir bankahrunið

Velferðarvaktin hefur samið við Þjóðmálastofnun Háskóla Íslands um að greina stöðu mála á Íslandi og setja hana í alþjóðlegt samhengi. Unnið verður út frá gögnum frá 2002, 2005 og 2010. Niðurstöður eru væntanlegar í september 2011.

Úttekt á rannsóknum og könnunum sem gerðar hafa verið á kostnaði heimilanna vegna heilsugæslu og lyfja.

Könnun/úttekt á velferð barna sem eiga báða eða annað foreldri án atvinnu.

Úttekt á stöðu ungmenna 16–20/22 ára sem eru utan framhaldsskóla og árangri úrræða þeim standa til boða

Fara yfir tillögur og ábendingar velferðarvaktarinnar frá því hún var stofnuð og leggja mat hvort og hvernig brugðist hefur verið við þeim.

Viðauki – stýrihópurinn og vinnuhópar á vegum hans

Eftirtaldir aðilar skipa stýrihóp velferðarvaktarinnar:

Lára Björnsdóttir, skipuð af velferðarráðherra, formaður
Ásta Sigrún Helgadóttir, skipuð af velferðarráðherra
Einar Jón Ólafsson, skipaður af velferðarráðherra
Geir Gunnlaugsson, skipaður af velferðarráðherra
Gissur Pétursson, skipaður af velferðarráðherra
Þórhildur Þorleifsdóttir, skipuð af velferðarráðherra
Sigurrós Kristinsdóttir, tiln. af Alþýðusambandi Íslands
Valgerður Halldórsdóttir, tiln. af Bandalagi háskólamanna
Garðar Hilmarsson, tiln. af Bandalagi starfsmanna ríkis og bæja
Vilborg Oddsdóttir, tiln. af Biskupsstofu
Margrét Sæmundsdóttir, tiln. af efnahags- og viðskiptaráðuneyti
Rafn Sigurðsson, tiln. af fjármálaráðuneyti
Alexandra Þórlindsdóttir, tiln. af innanríkisráðuneyti
Björg Bjarnadóttir, tiln. af Kennarasambandi Íslands
Guðríður Ólafsdóttir, tiln. af Landssamtökunum Þroskahjálp og Öryrkjabandalagi Íslands
Ragnheiður Bóasdóttir, tiln. af mennta- og menningarmálaráðuneyti
Kristján Sturluson, tiln. af Rauða krossi Íslands
Stella K. Víðisdóttir, tiln. af Reykjavíkurborg
Gunnar Rafn Sigurbjörnsson, tiln. af Sambandi íslenskra sveitarfélaga
Guðrún Eyjólfsdóttir, tiln. af Samtökum atvinnulífsins

Með stýrihópnum starfa:

Ingibjörg Broddadóttir
Þorbjörn Guðmundsson

Vinnuhóparnir á vegum velferðarvaktarinnar eru alls átta, auk sex undirhópa í 6. lið, og sitja formenn hópanna einnig í stýrihópi velferðarvaktarinnar.

1. Börn og barnafjölskyldur

Salbjörg Bjarnadóttir, formaður og fulltrúi Lýðheilsustöðvar
Páll Ólafsson, Barnaverndarstofa
Steinunn Bergmann, Barnaverndarstofa
Anni Haugen, Háskóli Íslands
Aðalbjörg Dís Guðjónsdóttir, Reykjavíkurborg
Margrét María Sigurðardóttir, Umboðsmaður barna
Petrína Ásgeirsdóttir, Barnaheill
Sjöfn Þórðardóttir, Heimili og skóli
Stefán Stefánsson, UNICEF
Haukur Hjaltason, Hafnarfjarðarkaupstaður
Guðni Olgeirsson, mennta- og menningarmálaráðuneytið
Védís Grönvold, mennta- og menningarmálaráðuneytið

2. Fólk án atvinnu

Kristján Sturluson, formaður og fulltrúi Rauða kross Íslands
Sigurrós Kristinsdóttir, varaformaður og fulltrúi Alpýðusambands Íslands
Anna M. Ingvadóttir, Tryggingastofnun ríkisins
Guðrún S. Eyjólfsdóttir, Samtök atvinnulífsins
Helgi Kristjánsson, Menntaskólinn í Kópavogi
Hugrún Jóhannsdóttir, Vinnumálastofnun
Karl Sigurðsson, Vinnumálastofnun
Kristbjörg Leifsdóttir, Samband íslenskra sveitarfélaga
Aðalheiður Birgisdóttir, Rauði kross Íslands
Vigdís Jónsdóttir, VIRK – starfsendurhæfingarsjóður
Eydís Helga Árnadóttir, Samband íslenskra framhaldsskólanema
Lovísa Lilliendahl, velferðarráðuneytið, verkefnisstjóri á Suðurnesjum

3. Þeir sem standa höllum fæti

Vilborg Oddsdóttir, formaður og fulltrúi Biskupsstofu
Þórunn Sveinbjörnsdóttir, Rauði kross Íslands
Guðríður Ólafsdóttir, Öryrkjabandalag Íslands
Ellý Þorsteinsdóttir, Reykjavíkurborg
Hjördís Árnadóttir, Reykjanesbær
Elsa Arnadóttir, Fjölmeningarsetur
Linda Rós Alfreðsdóttir, velferðarráðuneytið
Margrét Steinarsdóttir, Mannréttindaskrifstofa Íslands
Þorbjörn Guðmundsson, Samiðn
Theodór Birgisson, Samhjálp
Sveinn Magnússon, Geðhjálp

4. Fjárhagsvandi heimilanna

Þorbjörn Guðmundsson, formaður og fulltrúi velferðarráðherra, Samiðn
Ásta Sigrún Helgadóttir, umboðsmaður skuldara
Gunnhildur Gunnarsdóttir, Íbúðalánasjóður
Henný Hinz, Alpýðusamband Íslands
Ingi Valur Jóhannsson, velferðarráðuneytið
Jóna Björk Guðnadóttir, Samtök fjármálafyrirtækja
Karen Vignisdóttir, Seðlabanki Íslands
Margrét Sæmundsdóttir, efnahags- og viðskiptaráðuneytið
Stella K. Víðisdóttir, Velferðarsvið Reykjavíkurborgar
Vilhjálmur Bjarnason, Hagsmunasamtök heimilanna

5. Lýðheilsuhópur

Geir Gunnlaugsson, formaður, landlæknir og fulltrúi velferðarráðuneytis
Guðbjörg Linda Rafnsdóttir, Háskóli Íslands
Garðar Hilmarsson, Bandalag starfsmanna ríkis og bæja
Ingólfur V. Gíslason, Háskóli Íslands
Kristinn Tómasson, Vinnueftirlit ríkisins
Ragnheiður Erlendsdóttir, Heilsugæsla höfuðborgarsvæðisins
Sigurveig H. Sigurðardóttir, Háskóli Íslands
Stefán H. Stefánsson, Lýðheilsustöð
Þóra Steingrímsdóttir, Heilsugæsla höfuðborgarsvæðisins

6. Hópur um félagsvísa

Formaður: Margrét Sæmundsdóttir, fulltrúi efnahags- og viðskiptaráðuneytisins

Hópurinn skiptist í eftirfarandi vinnuhópa:

6.1 Afkoma

Guðmundur Hjaltalín, Tryggingastofnun ríkisins
Guðmundur Sigmarsson, Velferðarsvið Reykjavíkur
Halla Björk Marteinsdóttir, Barnaverndarstofa
Kristinn Karlsson, Hagstofa Íslands
Sigríður Jónsdóttir, velferðarráðuneytið

6.2 Félags- og menntaþættir

Guðbjörg Bergsdóttir, ríkislögreglustjóri
Guðbjörg Andrea Jónsdóttir, Félagsvísindastofnun
Konráð Ásgrímsson, Hagstofa Íslands
Margrét Lilja Guðmundsdóttir, Rannsóknir og greining
Margrét Sæmundsdóttir, efnahags- og viðskiptaráðuneytið
Stefán Baldursson, mennta- og menningarmálaráðuneytið

6.3 Fjármál heimilanna

Björn Þór Hermannsson, velferðarráðuneytið
Henný Hinz, Alþýðusamband Íslands
Margrét Sæmundsdóttir, efnahags- og viðskiptaráðuneytið
Páll Kolbeins, ríkisskattstjóri
Þröstur Sveinbjörnsson, umboðsmaður skuldara

6.4 Heilbrigðismál

Einar Jón Ólafsson, velferðarráðuneytið
Guðmundur Hjaltalín, Tryggingastofnun ríkisins
Guðrún Kr. Guðfinnsdóttir, landlæknisembættið
Sigríður Jónsdóttir, velferðarráðuneytið
Sigríður Vilhjálmsdóttir, Hagstofa Íslands

6.5 Lýðfræði

Kristinn Karlsson, Hagstofa Íslands
Margrét Sæmundsdóttir, efnahags- og viðskiptaráðuneytið
Sigríður Jónsdóttir, velferðarráðuneytið

6.6 Vinnumarkaður

Björn Þór Hermannsson, velferðarráðuneytið
Henný Hinz, Alþýðusamband Íslands
Karl Sigurðsson, Vinnumálastofnun
Margrét Gunnarsdóttir, Vinnumálastofnun
Margrét Sæmundsdóttir, efnahags- og viðskiptaráðuneytið
Ólafur Már Sigurðsson, Hagstofa Íslands

7. Grunnþjónustuhópur

Lára Björnsdóttir, formaður og fulltrúi velferðarráðuneytis
Guðrún Björk Bjarnadóttir, Samtök atvinnulífsins
Garðar Hilmarsson, Bandalag starfsmanna ríkis og bæja
Eiríkur Jónsson, Kennarasamband Íslands
Sigurrós Kristinsdóttir, Alþýðusamband Íslands
Anna Guðrún Björnsdóttir, Samband íslenskra sveitarfélaga
Héðinn Unnsteinsson, velferðarráðuneytið/forsætisráðuneytið
Stella K. Víðisdóttir, Velferðarsvið Reykjavíkurborgar
Sigríður Hanna Ingólfssdóttir, Öryrkjabandalag Íslands
Gerður A. Árnadóttir, Landssamtökin Þroskahjálp
Tryggvi Þórhallsson, Samband íslenskra sveitarfélaga
Ingibjörg Broddadóttir, velferðarráðuneyti

8. Samstarfshópur um velferð á Suðurnesjum

Ingibjörg Broddadóttir, formaður og fulltrúi velferðarráðuneytis
Berglind Kristinsdóttir, Samband sveitarfélaga á Suðurnesjum
Egill Heiðar Gíslason, Íbúðalánasjóður
Einar Jón Ólafsson, velferðarráðuneytið
Elna Sigrún Sigurðardóttir, umboðsmaður skuldara
Guðbrandur Einarsson, Verslunarmannafélag Suðurnesja
Guðjónína Sæmundsdóttir, Miðstöð símenntunar á Suðurnesjum
Gylfi Jón Gylfason, Fræðsluskrifstofa Reykjanesbæjar
Hjördís Árnadóttir, Reykjanesbær
Ingvar Georgsson, Suðurnesjadeild Rauða kross Íslands
Kristín Þyrí Þorsteinsdóttir, Sandgerði, Garður og Vogar
Kristján Ásmundsson, Fjölbautaskóli Suðurnesja
Linda Ásgrímsdóttir, Vinnumálastofnun
Nökkvi Már Jónsson, Grindavíkurbær
Sara Dögg Gylfadóttir, Heilbrigðisstofnun Suðurnesja
Sigurður Grétar Sigurðsson, sóknarprestur í Útskálaprestakalli
Þórólfur Halldórsson, sýslumaðurinn í Keflavík
Lovísa Lilliendahl, velferðarráðuneytið og starfsmaður hópsins