

Skýrsla

Samgöngu- og sveitarstjórnarráðherra um framkvæmd svæðisbundinnar flutningsjöfnunar á árinu 2020, sbr. 9. gr. laga um svæðisbundna flutningsjöfnun, nr. 160/2011.

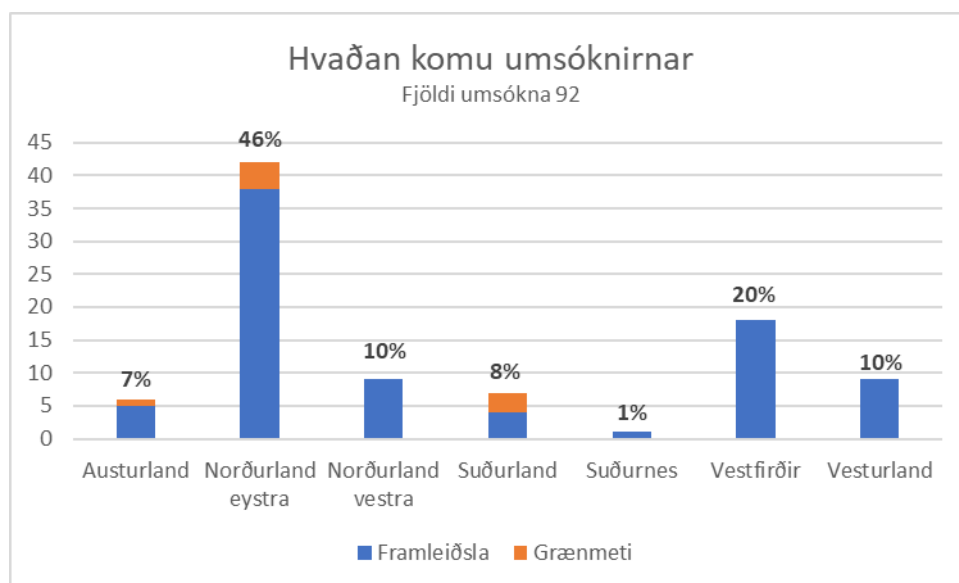
Skýrsla þessi er unnin í samræmi við 9. gr. laga nr. 16/2011 um svæðisbundna flutningsjöfnun. Þar segir að ráðherra skuli árlega gefa Alþingi skýrslu um þróun flutningskostnaðar, fjölda umsækjenda á styrktímabilinu, fjölda samþykkrar styrkumsókna, heildarfjárhæð styrkveitinga og fjárhæð tíu hæstu styrkja, flokkað eftir tegund framleiðslu. Upplýsingarnar skulu jafnframt vera sundurliðaðar eftir framleiðslustarfsemi og styrksvæðum.

Í árslok 2019 hófst undirbúningur vegna umsókna um flutningsjöfnunarstyrki 2020 og er þetta í áttunda skipti sem slíkir styrkir eru veittir á Íslandi. Fjárheimildir ársins voru 166,6 m.kr. sem skiptast þannig að 3,0 m.kr. runnu til greiðslu á kostnaði Byggðastofnunar og 163,6 m.kr. runnu til styrkþega. Heildarfjárhæð samþykkrar styrkumsókna var 263 m.kr. og því er útgreiðsluhlutfallið 62,21%.

Yfirferð umsókna

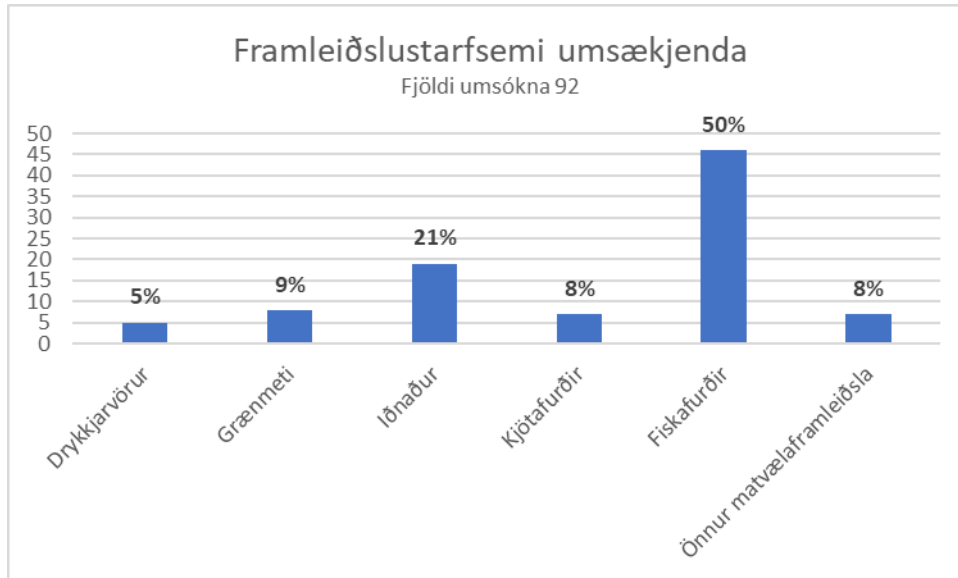
Samkvæmt lögum nr. 160/2011 um svæðisbundna flutningsjöfnun hefur Byggðastofnun umsjón með afgreiðslu flutningsjöfnunarstyrkja, leggur mat á umsóknir og kallar eftir þeim gögnum sem nauðsynleg eru. Sótt er um styrk fyrir eitt almanaksár í senn og er lögbundin umsóknarfrestur 31. mars ár hvert vegna næstliðins almanaksárs. Styrkur er greiddur út eftir að umsókn um styrk hefur verið samþykkt.

Alls bárust 92 umsóknir frá 89 aðilum en fyrirtækjum með deildarskipta starfsemi eða starfsemi á fleiri en einu svæði er gefinn kostur á að sækja um fyrir hverja einingu. Umsóknir vegna framleiðslustarfsemi voru 84 en 8 vegna grænmetis. Á mynd 1 má fjölda umsókna skipt upp eftir landssvæðum.



Mynd 1: Hvaðan koma umsóknirnar?

Á mynd 2 má sjá skiptingu umsókna niður á framleiðslustarfsemi. Líkt og áður er það framleiðsla fiskafurða sem er með flestar umsóknir eða 50% af heildarfjölda umsókna.



Mynd 2: Framleiðslustarfsemi

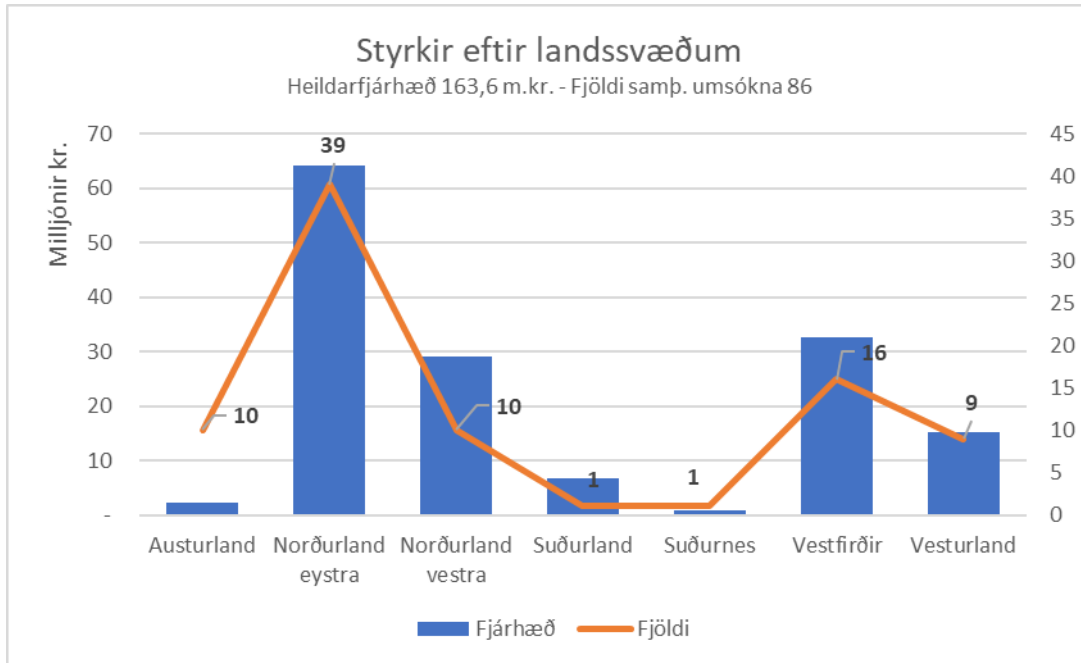
Breytingar á lögum um flutningsjöfnunarstyrki árið 2018 höfðu það í för með sé að fleiri áttu þess kost að sækja um styrk, þ.e. lágmarksvegalengd fór úr 245 km í 150 km ásamt því að grænmetisframleiðendur höfðu kost á því að sækja um. Var því töluverð aukning á umsóknum á milli árana 2018 og 2019. Í ár fjölgaði þeim enn frekar og hafa aldrei borist jafn margar umsóknir um styrk.

Afgreiðsla umsókna

Af þeim 92 umsóknum sem bárust voru 86 samþykktar en 6 synjað. Ástæður fyrir synjun voru að viðkomandi uppfyllti ekki grunnskilyrði um styrkhæfi eða þá að umbeðin gögn bárust ekki. Heildarfjárhæð umsókna nam 285,7 m.kr. en eftir yfirferð gagna fór sú fjárhæð niður í 263 m.kr.

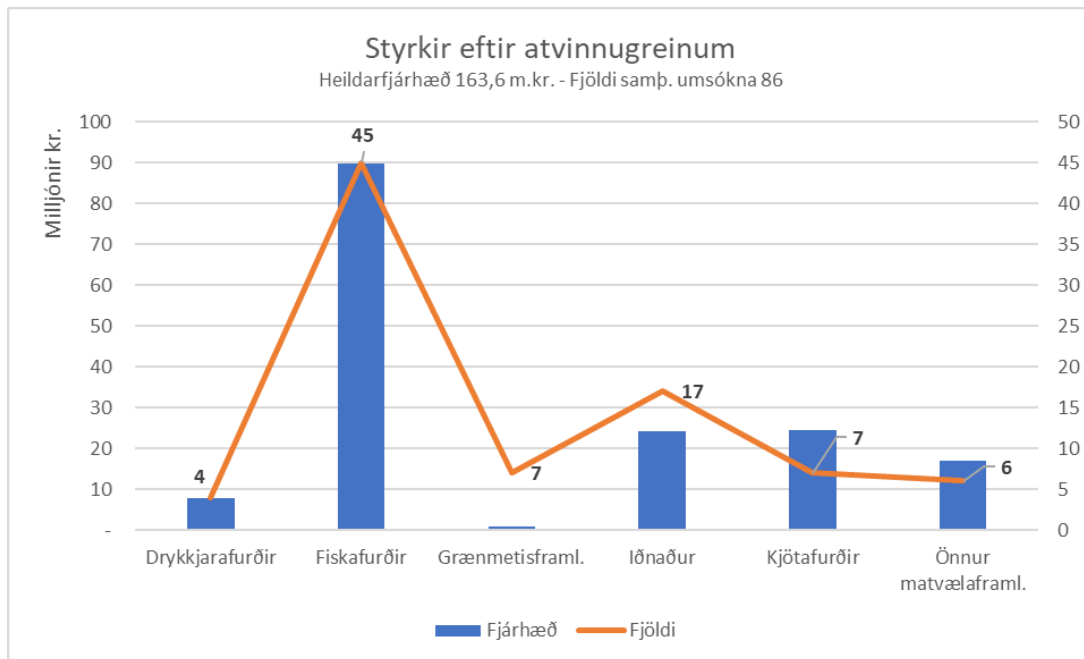
Samkvæmt fjárlögum ársins 2020 voru 166,6 m.kr. settar í þetta verkefni sem er lækkun frá fyrra ári en þá nam fjárhæðin 170 m.kr. Þar sem samþykktar umsóknir voru hærrí en fjárlög ársins, að frádregnum kostnaði Byggðastofnunar, voru styrkgreiðslur lækkaðar hlutfallslega í samræmi við það, sbr. 4. mgr. 6. gr. laga nr. 160/2011. Því voru styrkir til útgreiðslu 163,6 m.kr. eða 62,2% af þeirri fjárhæð sem var metin styrkhæf

Á mynd 3 má sjá skiptingu styrkja eftir landssvæðum ásamt fjölda samþykktara styrkumsókna á hverju svæði. Eins og undanfarin ár fer mest til Norðurlands eystra, en í ár eru það 64,2 m.kr. til 42 umsækjenda.



Mynd 3: Styrkir eftir landssvæðum

Á mynd 4 má svo sjá styrki flokkaða eftir atvinnugreinum og fjölda samþykkrtra umsókna í hverri atvinnugrein.



Mynd 4: Styrkir eftir atvinnugreinum

Stærstur hluti styrkja, eða um 89,7 m.kr. (55%), var til aðila í framleiðslu fiskafurða. Er það eins og hefur verið undanfarin ár. Ástæðurnar eru bæði fjöldi aðila í framleiðslu fiskafurða á landsbyggðinni og svo er kostnaður vegna flutnings á hráefni til vinnslu mjög mikill.

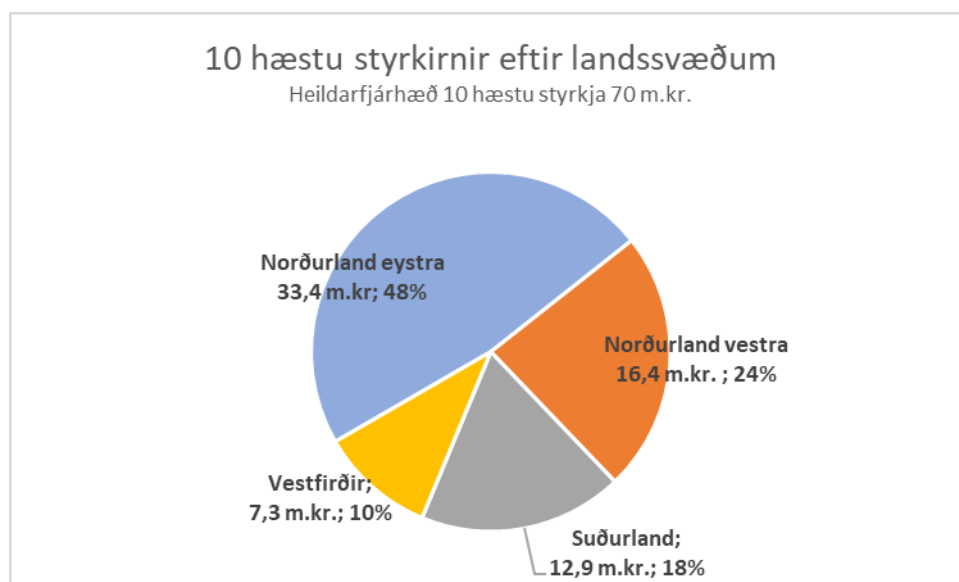
Tíu hæstu styrkirnir

Tíu hæstu styrkirnir eru 42,8% af fjárhæð greiddra styrkja eða 70 m.kr. Hér má sjá þá aðila sem fengu hæstan styrk:

Tafla 1: 10 hæstu styrkirnir – yfirlit yfir framleiðendur

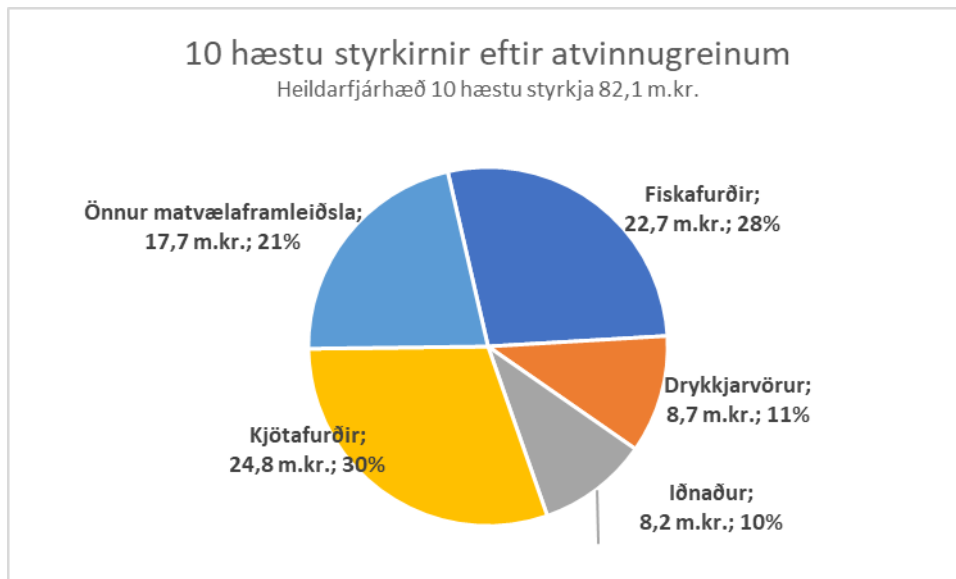
Framleiðandi	Svæði	Framleiðslustarfsemi	Styrkgreiðsla
Steinull hf.	Norðurland vestra	Iðnaður	9.257.012
GPG Seafood ehf.	Norðurland eystra	Fiskafurðir	7.514.233
AJTEL ICELAND ehf.	Suðurland	Fiskafurðir	7.492.484
Arna ehf.	Vestfirðir	Önnur matvælaframleiðsla	7.284.743
Norðlenska Matborðið ehf.	Norðurland eystra	Kjötafurðir	7.247.682
Kaupfélag Skagfirðinga - mjólkursamlag	Norðurland vestra	Önnur matvælaframleiðsla	7.189.696
Vífilfell hf.	Norðurland eystra	Drykkjarafurðir	7.026.426
Útgerðarfélag Akureyringa ehf.	Norðurland eystra	Fiskafurðir	6.103.288
Kjarnafæði hf.	Norðurland eystra	Kjötafurðir	5.503.282
Skinney-Pinganes hf.	Suðurland	Fiskafurðir	5.402.199

Ef flokkað er út frá landssvæðum þá eru 5 af þessum 10 umsóknum til aðila á Norðurlandi eystra og eru þeir með um 48% af fjárhæðinni. eru þetta stór fyrirtæki í framleiðslu á kjöti, fiski og öðrum matvælum.



Mynd 5: 10 hæstu styrkirnir eftir landssvæðum

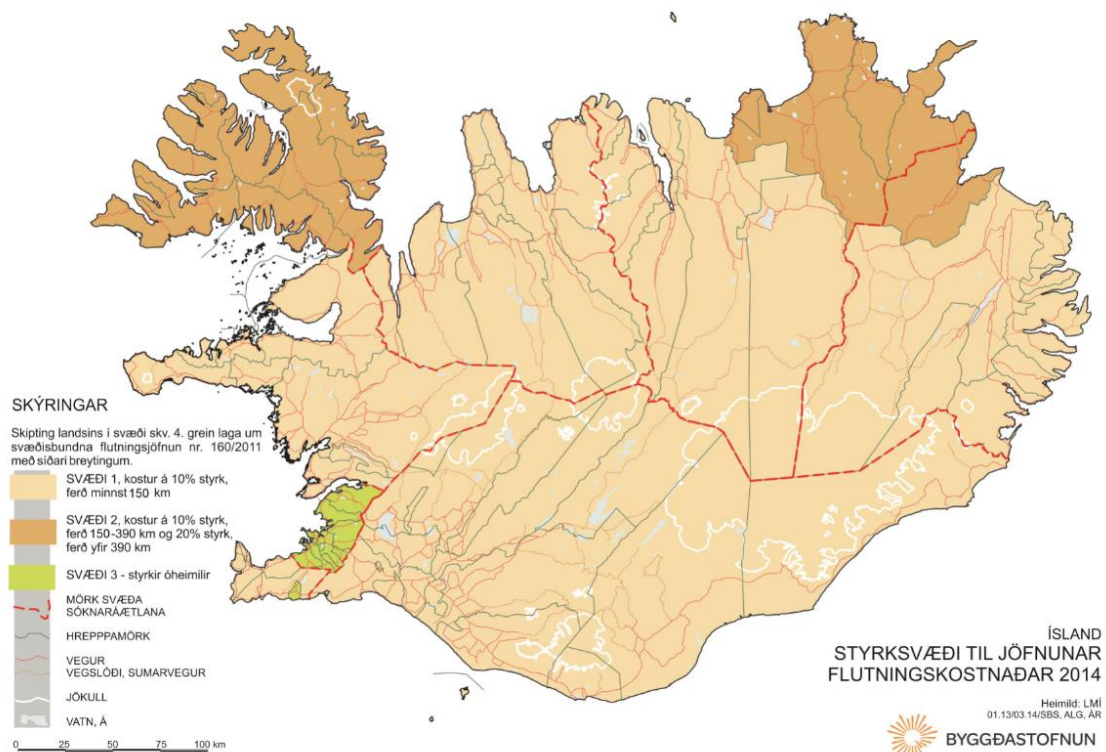
Ef flokkað er hins vegar út frá atvinnugreinum þá er það framleiðsla fiskafurða sem er með stærstan hluta eða 38% af heildarfjárhæð 10 hæstu styrkjanna. Er þar um að ræða aðila á Norðurlandi eystra og Suðurlandi.



Mynd 6: 10 hæstu styrkirnir eftir atvinnugreinum

Svæðisskipting umsókna

Landinu er skipt upp í svæði 1, svæði 2 og höfuðborgarsvæðið. Aðeins framleiðendur á svæðum 1 og 2 geta sótt um styrk. Þeir sem eru á svæði 1 geta sótt um 10% endurgreiðslu á flutningskostnaði af flutningi umfram 150 km. Á svæði 2 er hægt að sækja um 10% endurgreiðslu á flutningskostnaði af flutningi sem er 150-390 km en 20% ef farið er lengra en 390 km. Nánari skilyrði um styrkhæfan flutning má finna í reglugerð 67/2012 um svæðisbundna flutningsjöfnun ásamt síðari breytingum. Á mynd 7 má sjá hvernig landinu er skipt upp.



Mynd 7: Styrksvæði til jöfnunar flutningskostnaðar

Á mynd 8 má sjá hvernig styrkirnir skiptast á milli svæði 1 og 2.



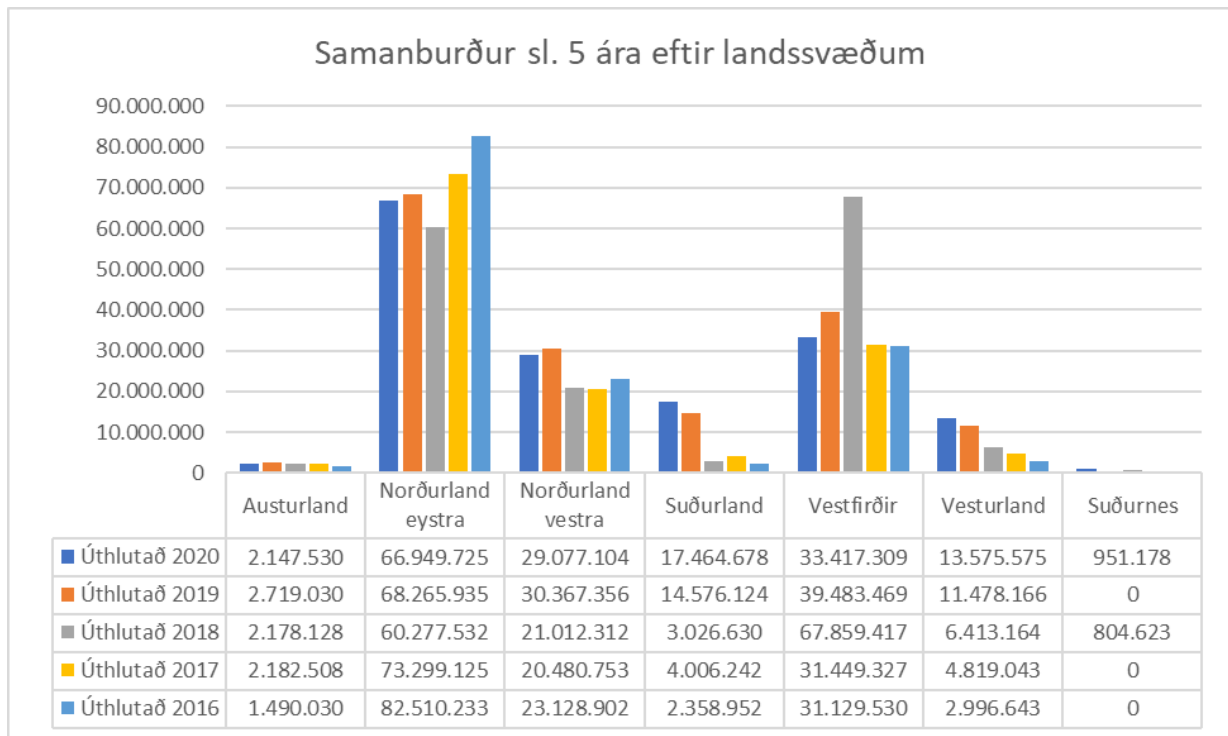
Mynd 8: Skipting styrkja á milli svæða

Skiptingin er nánast sú sama og frá árinu áður, þ.e. að svæði 1 er með um 70% af samþykktum umsóknnum bæði út frá fjárhæðum og fjölda. Árið 2018 skiptist fjárhæðin nokkuð jafnt á milli svæða sem skýrðist að mestu leyti vegna aðila á svæði 2 sem var að sækja um í fyrsta skipti og fékk hámarksfjárhæð. Það þýðir að sá aðili fær mjög takmarkaðan styrk næstu tvö ár á eftir þar sem hann fer upp í 200.000 evru hámarkið sem sett er á styrkveitingar til þriggja ára á hvern aðila.

Samanburður á milli ára

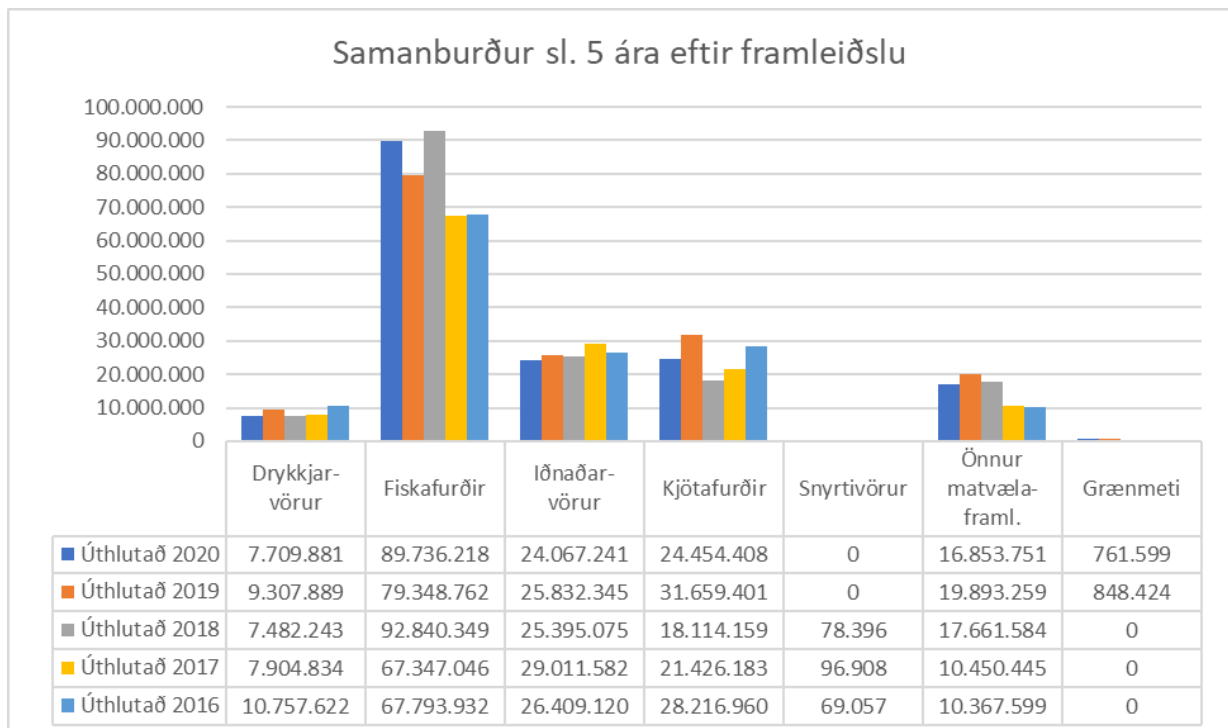
Sú lagabreyting sem varð um áramótin 2018/2019 varðandi breyttar forsendur styrkveitinga hafði það að verkum að fleiri gátu sótt um styrk. Fram að því hafði fjárhæð fjárlaga aldrei verið fullnýtt en eftir breytingu hafa umsóknir verið hærri en það fé sem er til ráðstöfunar. Fengu umsækjendur því aðeins 62,2% af þeirri fjárhæð sem þeir hefðu fengið ef ekki væri um að ræða þessi mörk. Í fyrra var hlutfallið 77,8% og eru það bæði fleiri og hærri styrkir sem hafa áhrif auk þess sem skorið hefur verið af þessum lið síðustu ár.

Á mynd 9 má sjá samanburð sl. 5 ár skipt upp eftir landssvæðum. Hafa ber í huga að forsendur breyttust við úthlutun styrkja árið 2019. Lægri fjárhæð fór á flest svæði nema á þeim sem nær eru höfuðborgarsvæðinu og eru þar áhrif lagabreytinganna að koma í gegn.



Mynd 9: Samanburður sl. 5 ára eftir landssvæðum

Á mynd 10 má svo sjá samanburðinn út frá framleiðslu. Litlar breytingar voru á milli atvinnugreina en fiskafurðir voru óvenju háar árið 2018 af sömu ástæðu og Vestfirðir voru einnig hærri en venjulega eins og fjallað er um hér á undan.



Mynd 10: Samanburður sl. 5 ára eftir framleiðslu

Eftir að lögum um svæðisbundna flutningsjöfnun var breytt um áramótin 2018/2019 þá hefur umsóknnum fjölgað og fjárhæð styrkumsókna farið hækkandi. Hér má sjá þróunina síðustu fimm ár:

Tafla 2: Flutningsjöfnunarstyrkir 2016-2020

Ár	Fjöldi umsókna	Fjöldi samþykkt	Fjöldi synjað	Fjárhæð umsókna	Fjárhæð afgreidd	Kostnaður Byggðastofnunar	Fjárlög
2020	92	86	6	285.738.608	163.583.099	3.016.901	166.600.000
2019	78	73	5	268.700.701	166.890.080	3.109.920	170.000.000
2018	63	62	1	227.510.221	161.571.806	1.688.441	175.000.000
2017	66	65	1	161.926.860	136.236.998	2.863.717	175.000.000
2016	65	62	3	182.307.029	143.614.290	2.184.504	175.000.000

Í lok ársins 2019 barst samgöngu- og sveitarstjórnarráðuneyti stjórnsýslukæra frá tveimur umsækjendum frá fyrra ári, þar sem aðilum var synjað að hluta eða öllu leiti. Í lok nóvember sl. staðfesti ráðuneytið afgreiðslu Byggðastofnunar.